

JubileumsÅret 1997

AN-SIKTET

FOLKARE SLÄKTFORSKARFÖRENING

Nr 4

Årg. 10

December 1997



Ulla – ättling till läsare och spelmän. Läs mer på sid 3.

Professor Maths Isacson

bördig från By socken

Kommer till oss
torsdagen den 22 januari 1998, kl 18.30 i Centrumgården
och berättar om

Arbetets museum i Norrköping

FOLKARE SLÄKTFORSKARFÖRENING

Föreningen bildades 9 april 1987 och är
ansluten till Sveriges Släktforskarförbund.

Adress: c/o Barbro Vikström
Mattsbogatan 20 E, 774 40 AVESTA

Medlemsavgift: 100 kr Postgiro: 58 45 11 -0
Familjemedlem: 25 kr
Ungdomsmedlem: 25 kr (t o m 20 år)

STYRELSE 1997

Ordf: **Birgitta Larhm**
Markusgatan 13, 774 30 AVESTA 0226-55894

V.ordf: Vakant

Sekr: **Lena Berggren**
Lappkällstigen 3, 774 61 AVESTA 0226-58355

Kassör: **Birgitta Gustafsson**
Sörby Gård, Västansjö 11, 774 97 FORS 0226-31050

Mtrlf: **Barbro Vikström**
Mattsbogatan 20 E, 774 40 AVESTA 0226-55602

Suppl.: **Hans Groth**
Gyllenvägen 12, 774 61 AVESTA 0226-58467

Suppl.: **Lars Östlund**
Västerbovägen 11 A, 775 53 KRYLBO 0226-10867

VALBEREDNING

Kjell Gustafsson
Sörby Gård, Västansjö 11, 774 97 FORS 0226-31050

Viktoria Nilsson
Baggbovägen 8, 774 91 AVESTA 0226-80882

Göte Norstedt
Lumsvägen 6, 770 60 HORNDAL 0226-40272

PROGRAM- OCH ARBETSKOMMITTÉ

Erik Andersson
Klockarvägen 1, 774 62 AVESTA 0226-51505

Birgitta Gustafsson
adress: se kassör

Kjell Gustafsson
adress: se valberedning

Ingegärd Olsson
Egnahemsvägen 22, 775 54 KRYLBO 0226-61964

AN-SIKTET

Medlemsblad för Folkare Släktforskarförening.

Redaktörer: **Birgitta Larhm** och **Barbro Vikström**
adresser: se ovan

FÖRFATTAREN ANSVARAR SJÄLV FÖR INSÅNT MATERIAL

Citat ur An-Siktet får göras om källan anges.

Nya medlemmar:

Einar Berglund
Grytnäsvägen 12, 774 62 AVESTA

Mikael Ehrin
Snäckvägen 8 A, 733 64 SÄVEDALEN

Nils Käcke
Grenvägen 8, 774 61 AVESTA

Sven-Olof Larsson
Brunnbäcksvägen 46, 775 71 KRYLBO

Ragnar Malm
Leknäs 6, 774 99 BY KYRKBY

Hans Wiklund
Jämtbovägen 13 A, 774 32 AVESTA

Hjärtligt välkomna!

Innehåll:

Arbetets Museum i Norrköping	1
Nya medlemmar	2
Ulla - ättling till lasare och spelmän	3
Ordföranden har ordet	4
Medlemsavgift för år 1998	4
Bensåsen och gamla tiders kvinnor	5
Våra bokstäver - ett äventyr!	5
Data-lördag den 22/11 1997	6
Decemberväll i Centrumgården	6
Val vid årsmötet 1998	7
Ett stort tack	7
Till minnet av Emil Bleckert	8
Tipsrutan	8
Forska fast biblioteket är stängt	8
Sockenkataloger från SVAR	8
Antavla	9
Det kom ett brev	13
Dödgravaren	13
Den gamla Allmannavägen	14
Svar på efterlysning i An-Siktet 1/97	17
Bingo-lotto redovisning hösten 1997	17
Nytt i Bokskåpet	18
Rättelse An-Siktet 3/97	18
Ättingar efterlyses	18
Efterlysningar	18
Det kom e-mail	19
Efterlysningar i DALARÖTTER	20

Ulla – ättling till läsare och spelmän

av Barbro Vikström

Ulla Hägg Andersson är född i Folkärna och har förblivit födelsebygden trogen. Här har hon bildat familj och här har hon haft sitt arbete inom livsmedels-, textil- och apoteksnäringarna. Släktforskningen har i många år tagit en stor del av hennes fritid eftersom hon hittat mycket intressant i slakten. Hon har varit medlem i FSF sedan starten.

Ulla Hägg Andersson föddes i Folkärna 1930 som barn till målaren Karl Gustav Hägg, född 1896 i By och hans hustru Fanny Sjöberg, född 1894 i Husby. Efter genomgången folkskola i Krylbo gick hon samskolan i Avesta. Ulla är numera pensionerad men under sitt yrkesverksamma liv har hon arbetat inom textilindustrin men också med livsmedel och som apotekstekniker. Ulla är gift med Östen och har två barn, sonen Anders och dottern Marianne samt fyra barnbarn. Dessutom består familjen av hunden Fryksdalens Spader Ess, gemenligen kallad Nicko. Nicko tittade på oss under lugg när vi kom mitt i julförberedelserna men vi accepterades i nåder. Med Nickos goda minne fick vi även smaka julens saffransbröd till kaffet.

”Jag har ju egentligen ingenting att komma med” sade Ulla, ”Det finns ingenting att skriva om”. Men det hade hon naturligtvis. Man kan kanske säga att det var sonen Anders förtjänst att Ulla började släktforska. De började tillsammans men Anders tröttnade och kvar blev Ulla med ett nytt intresse som hon nu odlat i många år. Visserligen beklagar hon sig att det inte blir så mycket forskning just nu men det gäller väl oss alla att vi periodvis har en lägre intensitet i vårt ansökande fast det finns ju ändå alltid med på något sätt. Ulla har varit med i Folkare Släktforskarförening sedan starten och hon har flitigt deltagit i föreningens arrangemang. Hon har också medverkat i programkommitténs arbete.

Förutom forskningen på sina egna anor har Ulla bl a gjort en utredning på mågens släktförhållanden. Det visade sig att han hade finsk adel i sin släkt och Ulla tyckte det var mycket intressant och roligt med forskningen på Riddarhuset. Vad beträffar Ullas egna anor så innehåller dessa både tyska smeder (Stockhaus) och vallonsmeder (Herou) förutom lärare, målare (både hantverkare och konstnärer) och spelmän.

Farfars far, Lars Johan Hägg, var lärare. Han föddes 1838 och kom från Gammelkroppa i Värmland för att bli informator åt patron Bergendahls barn i Garpenberg. Senare innehade han lärartjänsten i Garpenberg. Hustrun Ann-Maria Olsdotter kom från Karlskoga där hon föddes 1841. Vi kan som kuriosa berätta att hon hade en äventyrlig äldre bror som emigrerade till Amerika där han deltog i inbördeskriget. När väckelsen gick fram blev Lars Johan frälst. Han kom att tillhöra de sk läsarna. Det passade inte i Garpenberg så han fick inte behålla sin lärartjänst där men patron Bergendahl hade tydligen höga tankar om sina barns tidigare informator så han hjälpte honom till en lärartjänst i By.

Farfar Severin Hägg var också lärare. Han föddes 1863 i Garpenberg. Han och farmor Vilhelmina Wikström, född 1872 i Fomby, By, hade så många barn att han inte kunde försörja familjen som lärare så han blev målare i stället. Deras son Gustav, Ullas far, som ju också var målare spelade dessutom cello. Det konstnärliga och musikaliteten kommer från farmors sida. Farmors farfar Lars Larsson Wikström målade bl a dalmotiven i By Gammelgård. Farmors far var spelmannen Lars Fredrik Wikström, född 1832 i Watbo och efter fru Hägg i Buska (farmor Vilhelmina) upptecknades vallåtar av kyrkoherden i Guldsmedshyttan, Rod Stintzing.

Varje släkt har väl sin beskärda del av tragedier. En ana på Ullas mors sida, Sara Andersdotter, född 1734 i Rosse, tog sitt liv 1797, 63 år gammal. Hennes son hade omkommit i en olycka när han utförde arbeten i Romfartuna kyrka och hon orkade förmodligen inte att leva med sorgen. I kyrkboken står antecknat: ”Beröfvade sig lifvet med en knif men fick dock någon tid kvar som nåd av Gud innan sin undergång.”

Morfar Axel Sjöberg, född 1853 i Husby, var soldat i Långshyttan. Hans mor Brita Nilsdotter tillhörde slakten Eliasson i Jägraby i Malung, alltså den släkt som startade skinnindustrin. Morfar Axel fick en dramatisk avslutning på sitt liv. En kväll var morfar på lokal i Hedemora och blev där knivhuggen till döds. ”Den skärande och den skurne voro nära släktingar” skrev Södra Dalarnes Tidning i mars 1894. Det visade sig att ”den skärande” var gift med en syster till ”den skurne”.

Morfar Axel låg hemma först men blev till slut så dålig att han fördes till Hedemora sjukstuga där han senare avled av de 12 knivhugg hans sväger gett honom. Svågern, arbetaren Gustav Adolf Andersson dömdes till straffarbete i två år för dråp. Han skulle dessutom betala sjukhusräkningen och en viss summa pengar varje år till mormor Mina Jansdotter, född 1854 i Husby, som blev lämnad ensam med tre barn och med ett fjärde på väg. Det fjärde barnet var Ullas mor.

Ulla har hunnit lägga ner mycket tid på sin släktforskning trots att hon, som de flesta kvinnor, har varit dubbelarbetande. Hon har en stor lust till forskningen som har skänkt henne många glädjestunder och det har gjort henne till en av vår förenings mesta släktforskare.

Ordföranden har ordet.....

av Birgitta Larhm

Så är då *Jubileumsåret 1997* till ända och jag vill framföra ett stort tack till er alla som har medverkat till att göra detta år till något extra. Ett speciellt tack vill jag framföra till Jan Bengtsson och Solveig Sellén som har hjälpt oss vid de olika arrangemangen som vi har haft på biblioteket detta år. Så även ett tack till Mirja på AV-centralen som genom sitt handlande räddade decemberkvällen, hon ordnade med lån av tv-video.

Tillströmningen av medlemmar har varit god, totalt 29 personer har blivit medlemmar under året. Vi är nu i slutet av december 179 medlemmar, jämfört med 167 vid decembers utgång 1996, nettoresultat blir en ökning med 12 medlemmar.

Om medlemsökningen kan jämföras med en flod så är besökarna vid våra träffar att liknas vid en bäck, de blir färre och färre. Det var synd att ni inte kom och lyssnade till Sid Jansson från Rättvik, det var en upplevelse. Här var det inte fråga om bara bokstäver utan en hel del annat också, Sid är inte enbart en föreläsare utan även en underhållare av stora mått.

Såsom Bingo-lottoförsäljare vill jag framföra ett stort tack till Birgitta och Kjell Gustafsson och till mina föräldrar som troget vecka efter vecka köpt lotter av mig denna höst. Även ett tack till er som sporadiskt köpt lotter av föreningen, det hjälper upp kontot för mikrokortsinköp.

Ett glädjande resultat av denna försäljning visar nu att vi har drygt 11 000 kronor som vi kan använda till inköp av husförhörslängder. Som ni vet har vi tidigare inköpt födelse-, vigsel- och dödsböcker för grannförsamlingarna, nu fortsätter vi med mera mikrokort.

Tar man en titt på *lånelistan till föreningskåpet* så syns det att korten används och det är glädjande, men varför inte offra några tior emellanåt och köpa en Bingo-lott. Du kan ju vinna pengar som du ser på vår redovisning. Du som har din släkt i församlingarna runt om Avesta, lottförsäljningen gynnar dig, eller hur?

Jag önskar er alla en god fortsättning på det nya året!

Medlemsavgift för år 1998

Med denna tidning medsändes inbetalningskort för medlemsavgift 1998.

Medlemsavgiften är 100 kronor och "medföljande" medlem (make/maka) betalar endast 25 kronor, ungdom (upp t o m 20 år) betalar detsamma, alltså 25 kronor.

Vill du även kontrollera att namn och adress är korrekta på inbetalningskortet. Eventuella rättelser kan göras direkt på talongen.

Bensåsen och gamla tiders kvinnor

av Barbro Vikström

"Gud hjälpe och styrke de män som här bor". Med denna strof ur "Dalarnas nationalsång" inledde Ingegerd Troedsson sitt föredrag men frågade i nästa stund "Men kvinnorna då?" Hon berättade att kvinnorna under vissa tider inte fanns nämnda med namn i kyrkböckerna, vilket många släktforskare har kunnat konstatera. År 1741 började prästen i Bensåsen att ange kvinnornas namn i dopboken. Men det arbete kvinnorna utförde har, trots frånvaron i kyrkböcker och mantalslängder, värderats högt. Barnen, maten, ladugården, beklädnad m fl arbetsuppgifter sköttes av kvinnor och vid de tillfällen mannen var ute på annat, t ex krigade eller arbetade i skogen, så utförde kvinnorna också mannens arbete i stall och på åker och äng. Däremot gjorde inte männen kvinnornas sysslor i så hög grad för det ansågs nästan lite skamligt.

I Bensåsen uppkallades gårdarna efter mannens arbete t ex Sjudarns och Svarvens. Men det finns åtminstone några som uppkallats efter kvinnor, nämligen Kalvhagsfaster i Bensåsen och Högtjärns-Maggas i Högtjärn. Det var mannen som företrädde hushållet men kvinnan kunde genom sitt arbete skaffa kontanter till hemmet genom att t ex kärna smör, bereda lin och ull fram till färdiga textilier för avsalu.

Ingegerd berättade om många olika traditioner som fanns i Bensåsen, bl a att när man bakade så gick man runt till grannarna med s k bakbulla.

Efter föreläsningen fick åhörarna sin chans till frågor. Svaren kom prompt. Det är tydligt att Ingegerd kan sin historia kring Bensåsen och Högtjärn och dess befolkning.

Det var den 27 september som Ingegerd höll sin föreläsning inför en fullsatt lokal. Det är inte ofta som fler stolar måste ställas fram men denna gång behövdes det. Vi tackar Ingegerd Troedsson och programkommittén för en föreläsning mitt i prick.

Våra bokstäver - ett äventyr!

av Barbro Vikström

Ja, Herre signe du och råde, ett äventyr är just rätta ordet för den händelse som ägde rum på Avesta bibliotek lördagseftermiddagen den 25 oktober. Det var Sid Jansson från Rättvik som underhöll med ett föredrag om skrivkonstens och bokstävernas "våra krumelurers" utveckling. Det började egentligen med ljud där m står för det kvinnliga, ett öppet a representerar det manliga och r det kungliga och kejsrerliga. Man vet inte när skriften började användas men att måla och skriva var från början samma sak. Det äldsta skriftspråket man känner till är kilskriften som utvecklats ur sumerernas bildskrift. Sitt karaktäristiska utseende fick skriften av det verktyg som användes för att stämpla in tecknen i lertavlor som sedan brändes.

Underlaget kräver olika skrivdon medan dessa i sin tur har påverkat bokstävernas utveckling. Till lertavlorna användes en kilformad stylus medan man målade på papyrusen. "När romarna senare inte kunde få tag på papyrus fixade dom pergament" sade Sid. Romarna kände inte till att kinesen Tsai Lun uppfunnit papperet 105 e Kr. Papperet kom inte till Europa förrän på 1100-talet. Pergamentet behövde ett nytt verktyg. Då började gåspennan användas. Oöverträffad enligt Sid, medan kulspetspennan "slår allting i helvetesväg". Allt illustrerades med material som gick runt bland åhörarna, bl a en bit papyrus, pergament, gåspennor som Sid gjort. Han demonstrerade också mycket realistiskt varför han menar att fjädern inte ska vara kvar. Man har den nämligen i ögonen hela tiden man skriver. Vi fick också prova på att riva tusch.

Kyrkan drev på utvecklingen mot lägre bokstäver. Det gjorde att man fick plats med flera rader på det dyra materialet. Karl den store vurmade för en standardisering av sättet att skriva. Under denna tid kom de små bokstäverna i bruk. Bokstäverna var fulländade från början så där finns ingenting att förbättra, även om Z är "fullkomligt vansinnig som bokstav". Fulländningen gäller också boktryckarkonsten. De böcker som trycktes på 1400-talet kan mycket väl göras lika bra idag, men inte bättre. Även om du använder dator blir bokstäverna desamma som när du skriver med gåspenna.

Som avslutning visade Sid bilder på olika skrifter allt från hällristningar till modernt klotter. Graffiti fanns redan i Pompeji och Rom så det är inget nytt.

Vi uppmanades att gå hem och om aftonen riva tusch med vår älskade och göra gåspennor. Får man inte tag i gåspennor går det lika bra med pennor från svanar.

Data-lördag den 22/11 1997

av Birgitta Larhm

Vi ville denna lördag presentera datorm som ett hjälpmedel till släktforskningen. Det finns en hel del olika program för att hålla ordning på släkten och denna förmiddag fick vi möjlighet att bekanta oss med några av dem. Från DIS-AROS (Västerås) hade **Kent Roos**, **Boine Nurmi** och **Kerstin Myrberg** kommit för att visa oss **DISGEN**. **Jimmy Karlsson**, **Borlänge** lät oss ta del av programmet **Holger**.

Vår medlem, **Hans Groth**, som själv har gjort sitt datorprogram och sin databas som han kallar (just nu) **Slakt 61**, har registrerat nästan 5000 personer, smeder vid de olika bruken runt om och andra boende bl a i södra Dalarna och detta fick intresserade ta del av. **Per Carlsson**, **Falun** visade oss sin databas med personer från församlingarna **Kristine** och **Stora Kopparberg** (Falun), **Bjursås** och **Åls** församlingar, här handlar det inte om några hundra utan tusentals personer. Per har använt husförhörslängderna för nämnda församlingar och lagt in alla som har bott i församlingarna.

Vi kunde även för första gången presentera *Sveriges Släktforskarförbunds Sveriges Dödbok 1968-1996*, CD-skiva med alla avlidna mellan åren 1968-1996, som rönt stort intresse. Från Släktforskarnas Hus i Leksand hade vi fått låna CD-skivan med emigranter. Vi hade från konstnären **Bo Svärd** i Sala erhållit ett antal antavlor som vi kunde visa, fantastiskt fina och prisvärda. Vi hade dessutom denna lördag en hel del broschyrer om släktforskningsprogram, antavlor, Dödsboken, Sveriges Släktforskarförbund, SVAR, Släktforskarnas Hus i Leksand och Folkare Släktforskarförening och allt hade en strykande åtgång.

Strömmen av intresserade besökare visar att datorm i forskningen har kommit för att stanna. Denna lördag visar att vi, både vana forskare och blivande, behöver träffas och ventilera vårt intresse och inte minst försöka få svar på de frågor vi har.

Vi tackar alla, besökare och medverkande, som var med och gjorde denna lördag till en fullträff. Vi kommer igen.

Decemberkväll i Centrumgården

av Birgitta Larhm

Tisdagen den 9 december var det dags för årets sista träff, här kan vi inte tala om något publikrekord, endast **11 personer** var närvarande. Vi som träffades och dryftade frågor som rörde föreningens väl och ve hade ändå trevligt.

En av de frågor som vi talade om *var ifall det skall vara nödvändigt och skicka ut särskilda kallelser till varje möte* eller om vi skulle nöja oss med presentationen i An-Siktet och ett särskilt programutskick. Upplyningsvis kan sägas att träffarna presenteras i An-Siktet och dessutom finns alltid programmet tryckt på baksidan av minst ett nummer dessutom skickas kallelser till de möten som *faller emellan* tidningsutskicken. Det är det senare utskicket som vi skulle vilja spara pengar på. Det är ju en kostnadsfråga, som det är nu så får Postverket våra pengar, slantar som vi skulle kunna använda till annat. Denna fråga skall vi ta upp igen på årsmötet så vi verkligen får diskutera igenom den. Annars tyckte mötesdeltagarna att det kunde räcka med programblad och presentationen i An-Siktet.

Nästa punkt som vi pratade om *var frågan om ett dalaförbund eller inte*. Vi är några ur styrelsen som har träffat representanter från de andra dalaföreningarna och dryftat frågan om ett dalaförbund eller bara ett *löst* samarbete. I den här frågan kan man nog säga att det är Sveriges Släktforskarförbunds regler som vi måste *lyda* vid ett eventuellt bildande av ett Dalaförbund. Då kommer vi att tappa mycket av vårt oberoende men vinna en del också naturligtvis. Vi kommer inte att kunna förhandla direkt med Sveriges Släktforskarförbund utan måste gå omvägen över Dalaförbundet. När det gäller t ex att ragga pengar till olika projekt kan det kanske vara lättare om vi är ett förbund.

Samarbete är bra men vi bör nog tänka oss för både en och två gånger innan vi går med i ett Dalaförbund för vi vill ju inte tappa vårt oberoende, så tyckte även mötesdeltagarna denna kväll. Detta är en fråga som vi även kommer att diskutera på årsmötet.

Sedan kom frågan om **nomineringar till nästa årsmöte** (se sid 7), det gäller att hjälpa valberedningen i deras arbete, t ex så har vår sekreterare **Lena Berggren** meddelat att hon inte ställer upp för omval. Det är inte *bara* en sekreterare vi behöver utan även en vice ordförande, eftersom den posten fortfarande står vakant sedan tidigare.

Så denna stående tjtupunkt, denna om vår **Binglottoförsäljning** som ger stora pengar men som ingen vill befatta sig med, inte ens de som har allt att vinna, nu tänker jag inte på vinsterna utan på mikrokorten som vi kan köpa för förtjänsten.

Birgitta Gustafsson presenterade januariträffen 1998, då kommer professor (i ekonomisk historia) Maths Isacson från Hedemora och berättar om Arbetarmuseet i Norrköping.

Kvällen fortsatte sedan med visning av grytnäsfilmen **Grytnäs socken i vintertid**, en film av Eric Ahlberg. En fin film men med hiskeligt mycket dragspel (ursäkt Calle Jularbo) och tyvärr är presentationerna av de filmade personerna mycket bristfälliga. Det skulle vara en kulturgärning om Grytnäs Hembygdsförening gjorde om den *talade texten* i filmen, så man får reda på vilka som medverkar. I samband med filmvisningen bjöds vi på glögg och pepparkakor.

Vinnare av en utlottad antavla, gåva från konstnären Bo Svärd, Sala, blev Nils Bergius. Vår medlem Sven-Olof Bjurman från Lycksele var på besök här i trakten och då passade han på att besöka oss och även vinna tröstpriset, en 8-generationers antavla.

Vi kommer att fortsätta med utlottning av de antavlor som vi har fått av Bo Svärd. Så nästa gång kan det vara din tur att vinna.

Val vid årsmötet 1998

Följande funktionärer ska väljas vid årsmötet i februari 1998. Den högra spalten upptar de nuvarande ledamöterna.

Ordförande, 2 år	Birgitta Larhm
V ordförande, fyllnadsval 1 år	vakant
Sekreterare, 2 år	Lena Berggren, har <i>avsagt sig omval</i>
Styrelseuppleant, 2 år	Lars Östlund
2 revisorer, 1 år	Lars Enghed Anders Hedström
2 revisorsuppleanter, 1 år	Ingegärd Olsson Leif Kratz, har <i>avsagt sig omval</i> , bor numera i Rättvik
Program- och arbetskommitté, 1 år	Erik Andersson Ingegärd Olsson Kjell Gustafsson Birgitta Gustafsson vakant
Redaktörer, An-Siktet	Barbro Vikström Birgitta Larhm
Valberedning	Kjell Gustafsson Göte Norstedt Viktoria Nilsson

Ett stort tack

vill Redaktörerna framföra till alla de som under jubileumsåret bidragit med artiklar och antavlor. Vi hoppas dock att 1998 skall visa sig bli ett år när medlemmarna/läsarna anstränger sig ytterligare, för ju fler bidrag vi får desto intressantare blir An-Siktet.

Barbro och Birgitta

TILL MINNET AV EMIL BLECKERT

Den 25 oktober i år gick Emil Bleckert i Krylbo ur tiden, 88 år gammal. In i det sista var han en aktiv släktforskare. I Folkare Släktforskarförening var han medlem alltifrån starten 1987. Sina tegelmästaranor publicerade han med stolthet här i Ansiktet för något år sedan. Så sent som i förra numret läste vi Birgitta Larhms intervju med Emil, där han berättade händelser från sitt långa och innehållsrika liv. Det blev en fin avslutning på hans släktforskargärning och insats i vår förening.

Bertil Jacobs skrev i sitt minnesord att "livets universitet" gav Emil "en bildning och ett omdöme som gjorde att han stod över de flesta" då han mötte sina medmänniskor. Det stämde och kan väl knappast sägas bättre.

En av Emils många begåvningar var förmågan att på ett fängslande sätt berätta episoder han varit med om eller hört berättas. Han var noggrannheten själv och ett föredöme på många områden. Förutom innehållsrika klippärmar hade han gjort en del bandupptagningar av Krylbo- och Avesta-bor från förr. Särskilt beundrade han barnmorskan Ellen Blom och hennes berättarkonst.

Många kände Emil redan på 1920-talet. Jag blev bekant med honom först för några år sedan. Det skilde visserligen över 60 år mellan oss, men tack vare gemensamma intressen kom vi att åka tillsammans på släktforskarnas och andra föreningsmöten. Likaså backade han upp när jag hade mina bildvisningar och föredrag.

När jag i våras övertog Göran Johanssons samling av diabilder blev Emil en ovärderlig hjälp vid identifieringen av äldre miljöer och personer. Också här hade han förstås egna episoder att infoga. Det var bara någon vecka före hans frånfalle som vi tog oss igenom de sista Krylbo-bilderna.

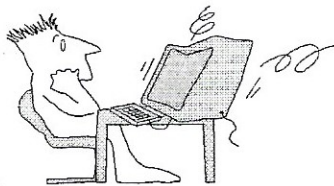
Jag vet att Emil önskade få se dessa program i mitt omredigerade skick. Så blev det inte. Hastigt fick han istället gå till vila bland alla de förfäder och anmodrar han blev "du" med tack vare sin släktforskning. Jag unnar honom denna vila och tillsammans får vi istället bära med oss hans ljusa minne i våra hjärtan och tankar.

Lars Östlund



Tipsrutan

Biblioteken i Falun och Borlänge har mikrokort-/film för hela Dalarna. I Falun kan du endast forska under tider när biblioteket är öppet. I Borlänge kan du forska även när biblioteket är stängt, du kvitterar ut en nyckel och sitta kvar och leta så länge du orkar.



Forska fast biblioteket är stängt!

Du vet väl att du som medlem kan kvittera ut en nyckel till släktforskarlokalen och forska fast biblioteket är stängt. Du kan även låna nyckel till föreningens skåp och där botanisera bland mikrokort från grannförsamlingarna (ännu bara födelse-, vigsel- och dödsböckerna) böcker mm. Dessa nycklar kvitterar du ut vid Informationsdisken i Avesta bibliotek.

Sockenkataloger från SVAR

Du som har funderat på att inköpa sockenkataloger, nu finns en sammanställning i SVAR:s pärmen Kyrkoarkiv Nr 1. På sista sidan i nämnda sammanställning finns prisuppgifter.

I en sockenkatalog får du information om byar och gårdar i en socken. Den ger uppgift om på vilket mikrokort och på vilka sidor byn/gården finns. När det gäller födelse-, vigsel- och dödböcker anges vilka år som finns på varje kort.

Det underlättar med sockenkatalog när det är flera volymer i en husförhörslängd. Detta är även ett alternativ till att hålla nere kostnaderna.

Förutom de som finns i katalogen är även dessa församlingar färdiga; Jönköpings län; Anderstorp, Bäckaby, Höreda, Källeryd, Norra Hestra, Stenberg, Stengårdshult, Vadshult, Åsenhöga och Öreryd. Hallands län; Okome, Släp och Träslöv

Antabla

Carl Emil Ersson, eller som han senare kallar sig **Mangård**, föddes i gården **Smeds** i **Jäder** i **Folkärna** den 3 februari 1882. Han var barn nummer tre i en skara av sju, fem pojkar och två flickor.

Han fick troligen sin första skolbildning i skolan i Lund och fortsatte i vuxen ålder sin skolgång på Tärna folkhögskola mellan åren 1901-1902, för att året 1903 fortsätta vid Stockholms Borgarskola.

Carl var en skglobetrotter, han hade mellan åren 1913-1938 besökt Norge, Frankrike, Danmark, Österrike, England, Irland och Skottland. Resorna till Finland och Estland, och sedermera resan till USA, 1938, hade han erhållit statens journaliststipendium till. Det var efter resan till USA som han skrev boken, *Svenska öden i Amerika* 1939.

Förutom alla sina resor hann han arbeta vid Sala Allehanda åren 1903-1904 och fortsatte hos Vestmanlands Läns Tidning mellan åren 1911-1922, från 1922 dess redaktionssekreterare och andre redaktör från 1929, han var medlem av Publicist Klubben från 1916. Carl blev pensionär 1947.

På fritiden var han mellan åren 1908-1911 ordförande i IFK Sala, ledamot av stadsfullmäktige i Sala 1911. När familjen flyttade från Sala till Västerås blev han ledamot av kyrkofullmäktige i Västerås från 1932, ordförande i dess beredningsutskott, ledamot av kyrkorådet från 1939. Dessutom var han ledamot av Tärna folkhögskolas och Tärna lanthushållsskolas styrelse från 1944. Sedan ungdomstiden var han medlem av Tempelorden (TO) sedermera NTO. Han blev även medlem i Riddartemplet Vestmannia vid dess grundande 1917.

Förutom detta var Carl en produktiv författare, mellan åren 1931-1951 utkom han med böckerna; **En bok om Karlfeldt**, **Rickard Dybeck Folksångens skald**, **Svenska öden i Amerika**, diktsamlingen **Blå november**, **Carl Larsson i By mannen och verket**, **Västerfärnebo en sockenbeskrivning**.

Carls förfäder flera generationer tillbaka är dalfolk, på faderns sida kommer släkten från Malung (W) och på moderns sida från Folkärna (W) och Grytnäs (W).

Birgitta Larhm

Markusgatan 13
774 30 AVESTA
tel 0226-55894

Anm.: Folkärna förkortas i fortsättningen Fka.

Källor:

Kyrkoarkivalier, Folkärna, Grytnäs, Malung
Mangård, Carl, *Svenska öden i Amerika*, 1939
Vem är vem?, 1947



-- Proband --

Carl Emil Ersson, Mangård, född i gården Smeds i Jäder i Fka. Gift 1914 med Märtha Isacsson.

Barn Nils, född 1915, Åke, född 1917, Birgit, född 1919

-- Generation I --

I:1 f

Erik Ersson, född 1846 10/5 i Nordanäng, Malung, inflyttar med föräldrar och sex syskon till Jäder i Fka år 1857. Gift 1879 i Fka. Död 1905 21/1 i Jäder, Fka.

I:2 m

Charlotta Johansdotter, född 1845 4/1 i Jäder (Smeds) Fka Död 1898 30/8 i Jäder, Fka, *i en ålder av 58 år.*

Barn:

Johan¹ född 1873 27/12 Jäder, Fka

Erik² född 1880 22/1 ”

Carl Emil född 1882 3/2 ”

Aina Regina född 1883 4/3 ”

Charlotta Eugenia född 1884 17/11 ”

Axel³ född 1887 2/7 ”

Sven⁴ född 1889 29/7 ”

-- Generation II --

II:1 ff

Erik Ersson, född 1824 25/5 i Nordanåker, Malung, gårdsnamn Haskari. Han flyttar med hustru och sju barn till Fka 1857. Död 1907 9/1 i Jäder, Fka, *drygt 82 år gammal.*

II:2 fm

Anna Olsdotter, född 1820 11/11 i Bjuråker, Malung. Död 1878 7/11 i Jäder, Fka, *57 år 11 mån 26 dagar, Andtäppa*

Barn:

Erik född 1846 10/5 Nordanåker, Malung **I:1**

Olof född 1848 12/3 ”

Lars född 1849 4/6 ”

Kerstin född 1851 13/2 ”

Anna född 1853 15/2 ”

Per⁵ född 1854 26/2 ”

Brita⁶ född 1856 14/9 ”

Charlotta född 1856 1/3 Jäder, Fka

Johan⁷ född 1860 9/3 ”

Anders född 1862 27/7 ” död 1865 22/4 drygt 2,5 år gammal

¹ Johan emigrerade till Amerika, arbetade som mekaniker och bosatte sig, med sin smålandsfödda hustru, i Moline, Illinois.

² Erik utbildade sig till möbelsnickare i Avesta, fick sitt gesällbrev i Hudiksvall 1902. Efter att ha arbetat i Mölnlycke kom han till Åbo, Finland där han gjorde inredningar till ryska banken i dåvarande Petersburg. Han följde med tysk verkmästare till Berlin och arbetade därpå i München och Paris för att via Hamburg återvända till Sverige. I april 1910 anlände han till New York. Han arbetade med inredningar till Pullman sovvagnar.

³ Axel emigrerade 1907, första tiden putsade han kranar vid en fabrik i Kewanee, Illinois, arbetade därefter som snickare i Minneapolis, Minnesota, utbildade sig till chiropraktiker i St Paul, Minnesota, har varit bosatt i Los Angeles och även i Pasadena, Kalifornien.

⁴ Sven emigrerade 1908, han arbetade första tiden som möbelsnickare i Minneapolis, Minnesota. Efter att han hade gått på kvällskurser och lärt sig engelska fortsatte han att studera vid College och vid Universitet i Minneapolis. 1920 blev han färdig läkare och hade sin praktik i Le Sueur, Minnesota.

⁵ Per emigrerade 1880 2/5, återkom från Kansas, USA 1886 6/11 för att åka tillbaka igen 1888.

⁶ Brita flyttade till Nya Kopparberget 1886 7/4.

⁷ I hfl not. *Begaf sig till Amerika 1881 i maj.* Johan har tydligen inte uttagit flyttningsattest och återkom, såsom brodern Per, också 1886 från USA. Johan gifte sig 1891 med Augusta Persson, född 1868 8/9 i Malung (W), de får dottern Anni 1892 13/4 och hela familjen flyttade till Stora Tuna (W) år 1892.

II:3 mf

Jan Jansson, född 1816 26/8 i Veddarsbo, Fka. Gift 1840. Död 1870 29/9. *Kräfta, dog på Länslasarettet.*

II:4 mm

Stina Ersdotter, född 1823 2/2 i Råfsbo, Fka.

Barn:

Anna	född 1841 2/3 Jäder Fka
Christina	född 1842 16/12 "
Charlotta	född 1845 4/1 " <u>I:2</u>
Catharina	född 1847 29/8 "
Albertina	född 1850 3/5 "
Johanna Matilda	född 1852 22/8 "

-- Generation III --**III:1 fff**

Erik Ersson, född 1802 18/9 i Nordanåker, Malung. Gift 1823

III:2 ffm

Lisbet Larsdotter, född 1795 8/5 i Bjuråker, Malung.

Barn:

Erik	född 1824 25/5 Nordanåker, Malung <u>II:1</u>
Lars	född 1825 22/12 "
Olof	född 1828 13/11 "
Anna	född 1831 24/5 "
Per	född 1834 9/9 "

III:3 fmf

Olof Larsson född 1786 18/1 i Bjuråker, Malung. Gift 1815. Död 1840 5/3 i Ludvika.

III:4 fmm

Kerstin Larsdotter född 1790 25/5 i Malung.

Barn:

Lars	född 1818 9/9 i Bjuråker, Malung
Anna	född 1820 11/11 "<u>II:2</u>
Olof	född 1823 19/7
Jonas	född 1827 21/3
Karin	född 1830 27/12

III:5 mff

Jan Jansson, född 1789 27/10 i Pellbo, Fka. Gift 1815 16/2. Död 1867 17/1 i Jäder. Bonde. Makarna har 1840 flyttat från Veddarsbo till sonen Jan Janson i Jäder där de båda två senare avlider.

III:6 mfm

Anna Jansdotter, född 1791 20/3 i Gammelgård Fka. (*Gift I:a gången 1811 med Samuel Samuelsson, född 1784 26/4 död 1814 14/1*). Död 1868 6/4 i Jäder, Fka.

Barn:

Anders Samuelsson	född 1812 20/5 Veddarsbo, Fka
Stina Samuelsdotter	född 1814 3/7 "
Jan	född 1816 26/8 "<u>II:3</u>
Per	född 1821 10/10 "

III:7 mmf

Erik Danielsson, född 1786 19/6 i Råfsbo, Fka. Gift 1814. Bonde, bergsman, uppsyningsman. Död 1842 6/6 i Råfsbo, Fka.

III:8 mmm

Stina Andersdotter, född 1783 5/5 i Homansbenning, Grytnäs. Död 1834 6/2 i Råfsbo, Fka.

Barn:

Anna född 1815 30/7, Råfsbo, Folkärna
 Daniel född 1818 27/4, "-"
 Stina född 1823 2/2, "- III:4

-- Generation IV--

IV:9 mfff

Jan Andersson, född 1754 9/5 i Pellbo, Fka, (*gift 1775 med Anna Jacobsdotter f 1750 i Mesta, Folkärna, död 1786 3/7*). Gift 2:a ggr i januari 1787. Död 1826 23/4 (*död av ålderdomsbräcklighet, 9 timmar efter hustrun*)

IV:10 mffm

Chierstin Larsdotter, född 1762 8/8 Pellbo, Folkärna. Död 1826 22/12 (*död av slag*)

Barn:

Cherstin född 1778 17/11 Pellbo, Fka död 1784 29/9
 Anders född 1785 5/2 "
 Jan född 1789 27/10 " III:5
 Anna född 1796 31/10 "

IV:11 mfmf

Jan Jansson, född 1748 Lilla Jäder, Fka. Gift 1786 26/11 till Gammelgård, Fka. Död 1802 24/5 i Gammelgård, Fka.

IV:12 mfmm

Anna Jansdotter, född 1750 (*tidigare gift 1774 med Lars Andersson, död 1785 13/5, Gammelgård, kallas även Christineberg*). Död 1838 26/4 Gammelgård, Fka

Barn:

Margta Larsdotter född 1777 4/3 Gammelgård, Fka
 Stina Larsdotter född 1780 1/1 "
 Anna född 1791 28/3 " III:6

IV:13 mmff

Daniel Ersson, född 1754 Stora Dicka, Fka. Gift 1783 till Råfsbo. Död 1811 3/6 i Råfsbo, Fka.

VI:14 mmfm

Anna Larsdotter, född 1764 7/1 Råfsbo, Fka. Död 1842 7/10 i Råfsbo, Fka.

Barn:

Eric född 1786 19/6 Råfsbo, Fka III:7
 Lars född 1790 26/11

IV:15 mmmf

Anders Hansson, född 1749, Homansbenning, Grytnäs. Gift 1775. Familjen inflyttar till Folkärna 1795. Död 1812 1/1 i Somnboås, Fka.

IV:16 mmmm

Greta Andersdotter, född 1757 Västanfors (U). Död 1834 26/4 i Råfsbo, Fka, hos dottern Stina och mågen Erik Danielsson.

Barn:

Stina född 1783 5/5 Homansbenning, Grytnäs III:8
 Anna född 1791 4/6 " död 1793
 Anna född 1793 26/11 "

Det kom ett brev.....

Angående artikeln om Gustaf Fagrell

På sid 8 i senaste numret av Ansiktet skriver Birgitta Larhm om Gustaf Fagrell, "Dalmasen som byggde NewYork" utifrån redaktör Carl Mangårds bok Svenska öden i Amerika (1939).

Hon nämner även att Mangård var bördig från Folkärna, vilket är helt korrekt. I Mangårds diktsamling Blå november (1943) finns en dikt som heter "Dödgrävaren". Den handlar om denne Gustaf Fagrells far August Fagrell, född 1851, som var dödgrävare i Folkärna. Uppenbarligen var han och Mangårds far bästa vänner.

Jag bifogar avskrift av dikten.

Lars Östlund

DÖDGRÄVAREN

av Carl Mangård

Ifrån min ungdoms senhöstdagar
jag minns en sällsamt solig kväll,
en öppen grav på kyrkogården
och så ett vackert namn: Fagrell.

Som ung han kommit till de dalar,
där mina fäder brutit mark,
en dagakarl med blåa ögon
och manligt axelbred och stark.

Nu stod han lutad mot sin spade
vid graven, sen han risat den,
det ryckte i de grova dragen:
han grävt den åt sin bästa vän.

Det taltes granna ord vid griften.
där lades värdigt krans vid krans,
men vackrast över graven glänste
dock tåren i hans ögonfrans.

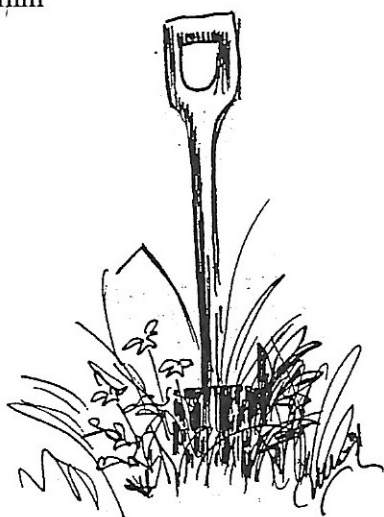
Det var ett handtag utan tvekan,
en gåva utan vederlag,
en glad och god och hjälpsam granne,
han mindes denna sorgens dag.

Jag ser ännu den våta glansen
i gravkarlens öga denna kväll
och tackar dig för länge, länge sedan,
min faders bästa vän, Fagrell.

Not.

Som nämndes i *An-Siktet* nr 3/97 hade Gustaf Fagrell en syster Elin Maria Fagrell som flyttade till Uppsala. Lars Östlund, Krylbo har bekräftat att hon tog ut flyttningsbetyg till Samariterhemmet i Uppsala 1908 den 26/10.

Birgitta Larhm



Kan ni tänka er, antavlorna har tagit slut! Och det i en släktforskarförening!?!

Skynda, gör en sammanställning och skicka den till någon av redaktörerna. Saknas blanketter, säg till så skickar vi.

Red.

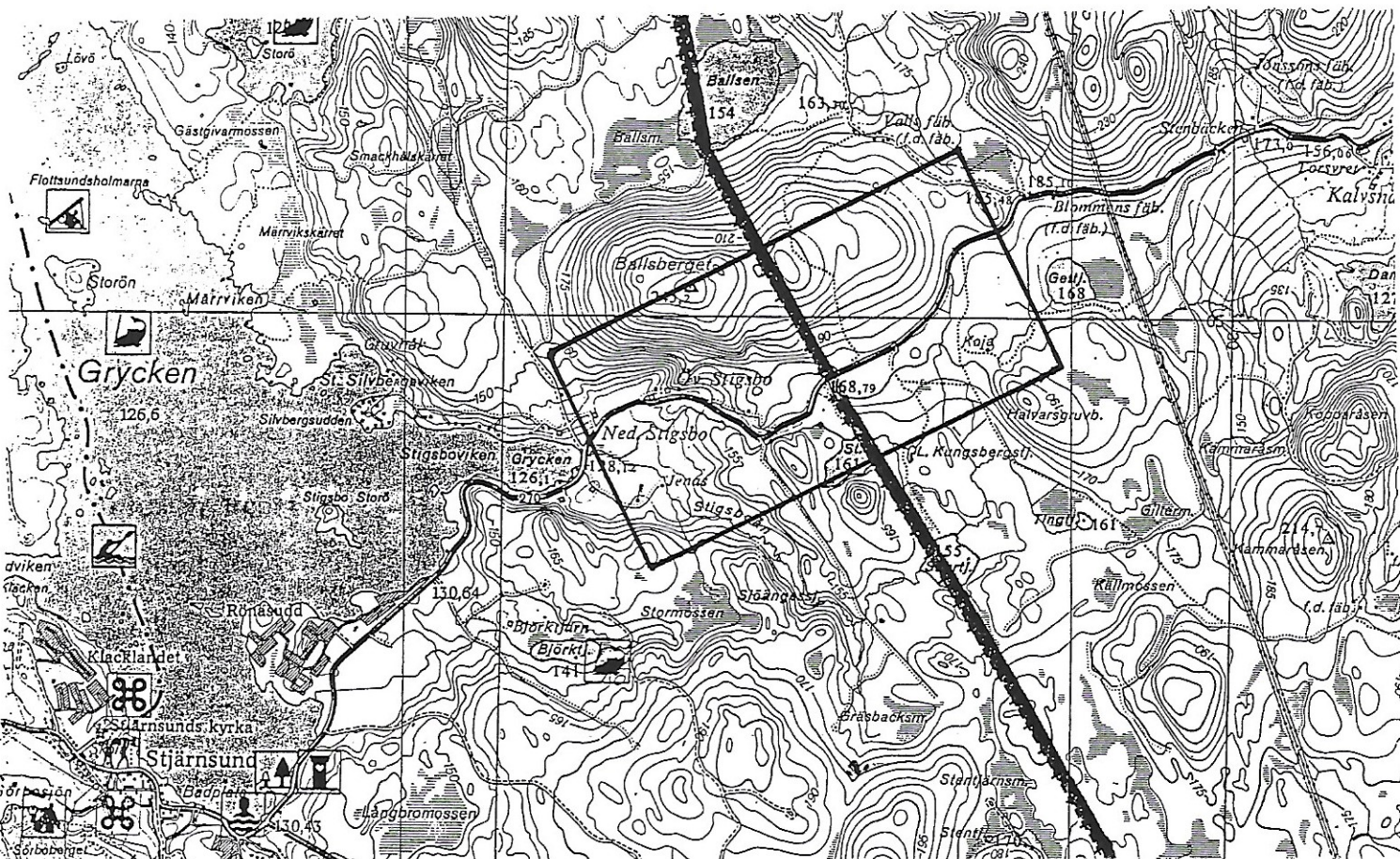
Den gamla Allmannavägen

av Louise Larsson, Stjärnsund

Avgränsning

Ämnet i sin helhet är alltför omfattande för att rymmas inom ramen för denna uppsats. Undersökningen begränsas därför geografiskt till ett unikt, omkring tre kilometer långt vägvsnitt i anslutning till landskapsgränsen nordost om byn Stigsbo. Området börjar vid sista milstenen på gästrikesidan, där vägens tre generationer skiljs åt och slutar i Övre Stigsbo, där vägarna åter strålar samman. (Se bild nedan)

Sporadiskt belyses vägens utveckling och standard generationsvis i kronologisk ordning från tiden för Gamla vägens nedläggning vid 1700-talets början till tiden för Nya vägens oljegrusbeläggning under 1960-talet. Vintervägarnas och senare även järnvägarnas betydelse i sammanhanget berörs ej i denna uppsats.



Historisk bakgrund

Två av de forntida stigar och stråk i vårt land, som efterhand utvecklades till viktiga förbindelseleder, fanns sedan urminnes tid upptrampade mellan Gästrikland och Dalarna. Redan då antas de naturliga passen över Stigsbo i söder och Lumsheden i norr varit vägledande för samfärdseln mellan landskapen. Den södra leden blev mest betydande och utvecklades efterhand till en *Allmannaväg*, en viktig huvudled mellan Gävle och Falun.¹

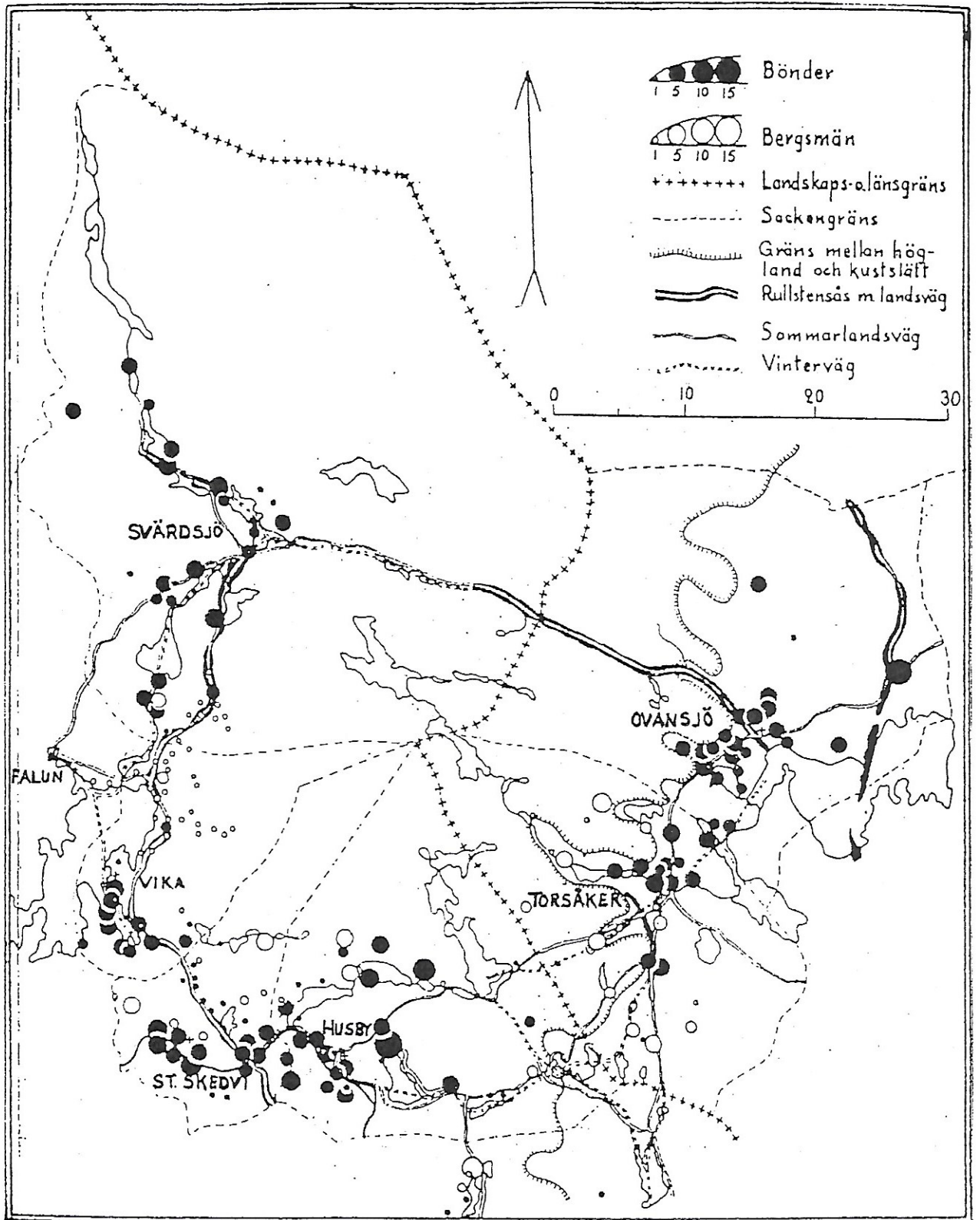
Gränsockna Torsåker och Husby är båda kända för tidig myrmalmsantering, som under medeltiden övergick i ett betydande bergsbruk. I samband därmed spreds bosättningarna närmare gränsoområdet som därigenom fick en alltmer omfattande trafikgenomströmning med successivt framväxande vägförbättrings krav.² (Se bild sid 15) Byn Stigsbo finns omnämnd redan år 1391.³ Den utgör Dalarnas sista utpost i öster utmed denna gamla led och här fanns längre tillbaka en landskapstull.⁴

¹ Nils Friberg sid 140.

² Ibid sid 141-142.

³ Joh. Carlsson sid 45.

⁴ Harry Ståhl sid 35.



Vägar och bebyggelse vid mitten av 1500-talet kring gränsen mellan Gästrikland och Dalarna.

Efter Friberg 1936.

Gamla vägen

Vid den vackra fjärdingsvägstolpen viker utsprungsleden av mot norr och fortsätter i brant stigning uppför Ballsbergets sydöstra sluttning till platån 200 m ö h för att åter kasta sig brant utför ner mot Övre Stigsbo. Det var ett omfattande sankmarksområde i sydväst som hindrade framkomligheten och styrde den gamla stråkvägen upp mot bergshöjden. En hundra meter lång bronning visar att man inte helt kunde undkomma kärret. Denna del av vägen är sedan 1960-talet delvis dold under en då anlagd skogsbilväg.

Under stigningen uppför, är terrängen till en början relativt godartad, för att fram mot landskapsgränsen bli alltmer stenig och blockrik. Vägen är där delvis svår att spåra, men på dalasidan kan man tydligt urskilja och följa den igen. Där Styggdalsstupet (en ravinartad bildning som verkligen gör skäl för namnet) tvingat upp vägen på begsplatån, framträder den gräsbevuxna vägen i relativt oförändrat 1700-tals skick. Vägen kastar sig därefter utför en mycket brant backe (av folkhumorn döpt till *Stånkarebacken*) och bildar i de djupa sandlagren ner mot byn, genom trafikens slitage och erosion en djup ravinliknande ränna.⁵

Där vägen finns bevarad i relativt opåverkat skick från nedläggningstiden, utgör den byggnadstekniskt en nödortfött bearbetad naturväg anpassad till hjuldon. Hindrande stenar har vräcks åt sidan i rader och bildar på sina håll riktiga bankkonstruktioner. Vägbanan har någorlunda jämnats, men ingen grusning i förhöjande och förstärkande syfte synes ha förekommit. Någon dikning av vägen har heller inte företagits, troligen på grund av moränunderlagets självdränerande förmåga. Några nedskärningar avseende backeliminering kan ej heller spåras.⁶

För den alltmer tilltagande kärr- och vagntrafiken framstod *bergsklättringen* utmed detta vägparti som mycket besvärlig och hindersam. Därför företogs vid 1700-talets början en synnerligen välmotiverad nedflyttning av vägen till lägre nivåer.⁷

Mellanvägen

Vid nedflyttningen till den jämnare terrängen nedanför berget, måste långa jordbroar byggas över det tidigare omnämnda sankmarksområdet ned mot landskapsgränsen. På dalasidan förlades vägen till platån nedanför Styggdalen varefter den via en oundviklig utförsbacke leddes ned till byn.⁸ Denna vägs ursprungliga beskaffenhet ligger fördold under senare utbyggnader.

Den var före nedläggningen, mer än hundra år senare, förhöjd och förstärkt med mäktiga gruslager, fullständigt avjämnad samt dikad å ömse sidor och den hade på sina håll en imponerande bredd av upp till fem meter. Vägen var i förhållande till 1700-tals vägen av hög byggnadsteknisk kvalitet.⁹

Som följd av den kraftiga trafikökningen på 1800-talet, ökades statsbidragen till vägars uträtande och förbättrande. Därigenom möjliggjordes under 1850-talet åter en omfattande ombyggnad av vägen, främst i syfte att utjämna och minska backarna.¹⁰

Nya vägen

Nya vägen leder ut från *Mellanvägen* vid landskapsgränsen, rundar därefter medelst tvära kurvor platån och förenas åter med sin föregångare nära intill en av ålder grå och lutande trämilstope, strax ovanför byn.

Vid denna omläggning eliminerades en mindre stigning på gästrikesidan och en större på dalasidan, då vägen där nedflyttades från platån till sankmarken nedanför.¹¹ Jag överlåter nu berättandet till vägbyggmästare Erik Olsson som själv deltog i detta arbete. Han skriver: ”År 1849, 50, 51 kom jag till Husby socken i Dalarna, der Kronan påkostade reparation och ombyggnad å landsvägen, som löper till Gefle igenom hela Husby socken. Der blef jag äfven förman för ett arbetslag. Dels hade vi ackord, dels dagspenning 1 kr pr dag. Arbetet leddes af Direktionen, så godt som de förstodo det, der flera lag voro, men hvar och en fick nästan bygga efter sitt eget behag. Direktionen måste godkänna mitt arbete för bättre än de, som voro nybörjare i vägbrytning, och jag tänkte sjelf att jag förstod arbetet, för jag formade vägen under brytningen så att jag sjelf insåg att det gick an att bygga en pålitlig väg. Jag blef icke anförtrodd att grusa vägen, fastän jag fullgjort mina arbetsåligganden och det saknades icke förtroende för från mina husbönders sida. Men hvad var det som saknades för mig? Jo, praktiken. Som jag aldrig varit med och grusat ny landsväg, så var jag alldeles okunnig i detta arbete, fastän jag tänkte att jag var nära på mästare. Men hvad var att göra?

⁵ Nils Friberg sid 151.

⁶ Ibid. sid 153.

⁷ Ibid. sid 149.

⁸ Ibid. Sid 155

⁹ Ibid. sid 157.

¹⁰ Ibid. sid 155.

¹¹ Nils Friberg sid 156.

Direktionen måste tillkalla en helsing, som genomgått lärdomen, och han fullbordade vägen till afsyning och Väg- och Vattenbyggnadsstyrelsens godkännande år 1852".¹²

Vid en översyn 1928-31 förstärktes och rätades vägen med hänsyn till den då tillkomna motortrafiken.¹³ En yttligt sett mycket påtaglig förändring i vägens historia skedde 1962-64, då den belades med oljegrus. I samband med detta arbete förstärktes vägen med mera grus, samt dikesrensades.¹⁴ Vägen fick då även sin nuvarande bredd av 5,5-6 m.

Sammanfattning

Undersökningen visar att det egentligen var terrängförhållandena som satte *Gamla vägen* på *plats*, emedan vägen under gång- och ridstigsstadiet anpassades efter den omgivande terrängen. De färdande följde då minsta motståndets lag och *besteg* berget, för att undslippa det bearbetnings- och underhållskrävande våtmarksområdet.

I samband med att nya transport- och färdmedel efterhand utvecklades ökade trafiken. Fordonen blev tyngre och snabbare och krävde en slitstarkare och backfriare väg. Man blev nu tvungen att anpassa vägen därefter och ge sig i kast med motspänstiga backar och sumpiga kärr, för nu var det fordonen som avgjorde när, var och hur vägen skulle byggas.

Vägen som från början hade en påfallande rak sträckning, blev efter varje ombyggnad och förflyttning mot söder, allt krokigare och längre.

Svar på efterlysning i An-Siktet 1/97

I An-Siktet nummer 1 1997 sökte jag upplysningar om Eric Samuelsson, född på 1660-talet i Norrbärke, och vart han tagit vägen några år efter sitt giftermål ca år 1700.

Jag har fått två svar, ett från Kajsa Österberg i Fagersta och det andra från Solveig Sonevik i Rengsjö.

STORT TACK TILL ER, TACK TACK, för upplysningarna som leder till Saxe i Söderbärke.

Jag har påbörjat studierna av husförhörslängderna där, men ännu ej kunnat finna kopplingen till min frus anor. Har även införskaffat den litteratur, Norrbärkebygd Nr 8 - 1987 och Nr 15 - 1994 som föreslogs av brevskrivarna. Där fanns en hel del att läsa angående Erics släkt och föräldrar m m. Fick också en hel del kompletteringar till den antavla som fanns med i 1/97, bl.a rörande Hägerman, Hans Hansson och släkten Morin - mycket nyttigt att följa upp.

Hans Groth

Bingo-lotto redovisning Hösten 1997

<u>Vecka</u>	<u>Lottnummer</u>	<u>Vinster</u>	
V35	0006-36176 - 36200	---	V46 1132-56176 - 56200 1 st 100:-, 1 st 200:-
V36	0115-49126 - 49150	2 st 100:-, 1 ny lott	V47 1213-10451 - 10475 1 st 100:-
V37	0224-40226 - 40250	---	V48 1323-27676 - 27700 1 st 100:-, 1 st 200:-
V38	0332-42201 - 42225	1 st 100:-, 1 st 200:-, 1 st 500:-	V49 1432-56476 - 56500 2 st 100:-
V39	0412-29476 - 29500	4 st 100:-	V50 1513-21276 - 21300 1 st ny lott
V40	0522-24726 - 24750	1 st 100:-	V51 2157-52051 - 52100 3 st 100:-
V41	0632-19001 - 19025	2 st 100:-, 1 ny lott	V52 3115-36651 - 36675 2 st 100:-, 1 st 200:-
V42	0712-21001 - 21025	2 st 100:-	
V43	0833-46376 - 46400	---	
V44	0923-37626 - 37650	1 st 200:-	
V45	1013-13251 - 13275	3 st 100:-	

Bingo-lotter

Vill du boka lotter skriv upp dig på listan nere i släktforskarlokalen, eller ring till någon av oss, så ordnar vi det.

Birgitta Larhm 0226-558 94,
Barbro Vikström 0226-556 02

¹² Erik Olsson sid 12.

¹³ Per Andersson 1990-05-17.

¹⁴ Ibidem.

Nytt i Bokskåpet:

Gåvor till FSF av:

FSF tackar **Gerti Stenberg** för penninggåvan.

Sylvia Lundewall:

Västerås stift i ord och bild

Lars Steiner:

Östlund, Spaak Oskar: *By sockens historia*
Sångbok för Hälsinge Regemente

FSF tackar å det hjärtligaste!

Nyttillkomna böcker:

Bergslagsarkiv Årsbok 1997

Svenska Antavlor 1997:6

Nr 234. Jussi Björlings antavla

Nr 235. Familjen Zanders blekingeanor

Nr 236. Anor i Skaraborgs län

Nr 237. Mera östgötaanor

Nr 238. Anor från Orsa

Nr 239. Farmors anor från Villastad med omnejd

Rättelse An-Siktet 3/97

I artikeln *Emil – en tegelmästarättling* har några fel insmugit sig som vi nu vill rätta till.

Sid 3: Emils far hade i sitt första gifte två barn, en son som föddes i Vika och en dotter som föddes i Österå utanför Falun.

Sid 3: Lingarö ligger på Hornslandet utanför Hudiksvall.

Sid 3: Emils syster Irma avslutade sin skolgång i Brovallen.

Sid 4: Både Emil och Erik Bleckert är brorsöner till farbror i Fors, och alltså kusiner.

Sid 4: Teaterföreningen bildades 1949.

Ättlingar efterlyses

Ättlingar till J Löf i **Nöden, Garpenberg (W)**, död 28/2 1885, 54 år gammal och h h Lovisa född 22/10 1833 sökes. Makarna hade sonen Ernst född 3/11 1863. Jag har en bouppteckning efter J Löf som jag är beredd att överlämna till ättlingar.

Mildred Åsling
Tel 0226-55633



Efterlysningar

Efterlysning

Hos vilka urmakarmästare arbetade **Anders Bengtsson** (André Hessén), f 1745-09-12 i **Norr Hesse i Stora Tuna**, under lärlings- och gesällåren i Sverige.

Anders Bengtsson begav sig 1761 till **Stockholm**, där han var urmakarlärling hos någon mästare. Han bör då ha varit kyrkskriven i Stockholm, och jag önskar om möjligt uppgift om församling och urmakarmästare. År 1766 avlade Anders Bengtsson Hessén gesällprov i Falun. Han bör då ha varit kyrkskriven där och jag önskar om uppgift därom och om hos vilken urmakarmästare han arbetade.

Facklitteraturen, som jag genomsökt, ger inget svar på dessa frågor och jag har inte lyckats få fram några uppgifter vid Stockholm stadsarkiv. **Anders Bengtsson** kallade sig **André Hessén** under tiden i Paris, där han hade urmakeriverkstad och tolv gesäller och där han dog 1805.

Anders utnämndes 1783 till hovurmakare vid franska hovet och 1784 godkändes hans avhandling om urmakeriet av franska vetenskapsakademien. Avhandlingen var skriven på franska och finns översatt till engelska och svenska. Jag

har tillgång till den svenska översättningen och jag har dessutom hans testamente samt bouppteckningen efter honom.

Min avsikt är att försöka sammanfatta en liten uppsats om honom men problemet är att ungdomsåren fortfarande är höljda i dunkel. **Anders Bengtsson "André Hessén"** var en man med ett ovanligt och fängslande levnadsöde; han upplevde både franska revolutionen 1789 och Napoleon Bonaparts kröning 1804.

Det har funnits ett traderat stoff inom min farfars släkt, **Sjöns Johan Andersson i Halvarsgårdarna i Stora Tuna**, om "*bondpojken från Norr Hesse*" och jag har försöker nu fylla ut de återstående luckorna.

Martin Andersson
Folkskolegatan 8, 4tr
117 35 Stockholm
tel 08-668 69 81

Efterlysning

Jag arbetar med en släktutredning och upptäckte att mina anor leder till flera byar i Grytnäs och Folkärna socknar.

Det gäller byarna, Garphyttan, Björsjö, SörNäfde och NorrNäfde med Abrahamsbo (Grytnäs) samt Björkarsbo, Sonnbo, Grubbo och Krylbo (Folkärna).

Nu undrar jag om någon i föreningen har närmare upplysningar om dessa byar? Finns det någon som idkat byforskning och/eller framlagt någon skrift om *mina byar*? **Alla upplysningar som kan leda min utredning framåt, mottages tacksamt!**

Jag har för avsikt att senare inkomma med manuskript till *An-Siktet* om släkten NÄF som har sin utgångspunkt i Mjölaren i Avesta, Erik Ersson Näf och hans hustru Anna Davidsdotter.

Leif G:son Nygård
Berggatan 38
703 64 Örebro
tel 019-102137, 0587-25439

Det kom e-mail....

Från: Bo Fredrikson
Till: Birgitta Gustafsson

Mitt namn är Bo Fredrikson och min numera avlidna farmor Elin Johansson är född 12/9 1901 i Nygården, Grytnäs. Jag har lite på hennes släkt och skulle gärna vilja komma i kontakt med andra släktforskare i samma område. Jag delar gärna med mig av det lilla jag har. Då jag sedan åtta år tillbaka bor i Uleåborg, Finland, blir mina resor till Sverige få och besök i svenska arkiv i stort sett lika med noll.

Bosse
Bo.Fredrikson@elektrobit.fi

Från: Mikael Ehrin, Sävedalen
Till: Birgitta Gustafsson, Fors

Hoppas du ursäktar att jag besvärar, men jag hittade din emailadress bland Dalarötters sidor.

Jag är en nystartad släktforskare som hittills bara sammanställt uppgifter från andra. Av någon anledning finns ingen kvar i släkten som minns min fff Karl Johan Erihn med hustru Emma. De flyttade från By till Rabo i Hälsingland. Bland de sju barnen jag har uppgifter om hade den min ff Axel Erihn (1888-1956). Vet du om någon gjort någon forskning på Erihn/Ehrin? Jag har sett i bl.a. Sveriges Dödbok att det fortfarande finns *namnar* kvar i Avesta kommun.

Jag blir gärna medlem i er förening, ffa om någon kan hjälpa mej med ovan nämnda. Då jag bor i Göteborg, fn läkarstud, har jag svårt att själv komma upp och leta. givetvis är jag lite lat också, därför vill jag gärna kolla vad som är gjort först.

Mikael Ehrin
(född i Grycksbo, Falu kn)
Hemtn: 031-26 80 94
Mobiltfn: 070-6619174



Gott Nytt

Forskarår!

BEGRÄNSAD EFTERSÄNDNING

B

FÖRENINGSBREV

Vid definitiv eftersändning retur med
den nya adressen till:

Folkare Släktforskarförening
c/o Barbro Vikström
Mattsbogatan 20 E
S-774 40 AVESTA
Sverige

Släktforskning i Dalarna

DALARÖTTER

Efterlysningarna är hämtade
från Internet

Efterlysningar

#6 (5 december 1997) Hej! Jag önskar kontakt med forskare som stött på namnet **Hök/Höök** i Dalarna på 1600- och 1700-talet. Helst smeder. Mina Höökar kom till **Horndals bruk**, i **By** församling på 1670-talet. Två bröder flyttar till **Hamrånge** i **Gästrikland**.

Jag söker även efter (stålsmeds-)släkten **Hilpert/Hulphers** som var i **Säter** 1630-1631. Släktnamnet finns sedan i **Davidshyttan**, **Hedemora** från 1650-talet till sent 1700-tal. Kvinnliga grenar finns kvar i Hedemora ännu idag. Jag har också stött på en **Johan Humble** som gifter sig med en **Sara Greta Lindgren** ca 1703 i **By**. Vilka var hennes föräldrar? Vad gjorde han där?

Tacksam för alla tips och kontakter! Stefan Simander

#64.(1 december 1997) My ff mf m, Carin (or Caisa) Ersdotter was born 11 Oct 1752 in **Alsbo, Folkärna**, died 3 May 1815 at **Knallasbenning, Grytnäs**, and was married with Nils Giliusson on 23 Nov. 1777 at Folkärna. Carin's parents are: Eric Matsson, b 2 Febr 1730, not quite sure of where he was born; died 14 Sept 1776 at **Råby** (*skall nog vara Råby. red. anm.*) and married with Margreta Olofsdotter on 27 Sept 1752 in **Folkärna**.

I would like to know more about; **Eric Matsson**, where he was born, and his parents; and **Margreta Olsdotter's** death, where/when. I have some information on Margreta Olsdotter's ancestors, which I am willing to share with anyone. David Andersson Portland, Oregon.

#48. (16 november 1997) Jag söker efter **Oskar Eriksson** 1866 till 1937 som troligtvis var ifrån **By** socken och tillsammans med **Lotta (Charlotta?) Rönning**, utvandrade till USA i slutet av 1800-talet. Lotta var piga hos prästen i By. Jag och min släkt i Amerika undrar över hans bakgrund och om han var från By. Bengt Rönning

#38. (20 oktober 1997) Jag forskar i min mors släkt från **Grytnäs** och angränsande socknar och söker bl a släkterna **Fraggstedt** och **Hesselberg**. Har någon upplysningar är jag tacksam. Hälsningar Märit Anhammar, Örebro.