

AN-SIKTET

FOLKARE SLÄKTFORSKARFÖRENING

Nr 4

Årg. 19

December 2006



Grytnäs kyrka

Årsavgiften för 2007

Inbetalningskort för 2007 bifogas detta nummer. Vi vill påminna om att medlemsavgiften är 150:- och för familjemedlem är kostnaden 50:-, beslut

som togs vid senaste årsmötet. Ni som betalar avgiften **före den 31/1 2007** är med i föreningens **medlemslotteri**. Även detta år kommer vi att ha fina vinster.

FOLKARE SLÄKTFORSKARFÖRENING

Föreningen bildades 9 april 1987 och är ansluten till Sveriges
Släktforskarförbund och Dalarnas Släktforskarförbund

Postadress: c/o SV Dalarna tel 0226-510 59
Box 1, 774 21 AVESTA e-post: folkare.fsf@tele2.se
Besöksadress: Myrgatan 3 (Vuxenskolan) AVESTA

Medlemsavgift: 125 kr Postgiro 58 45 11 - 0
Familjemedlem: 75 kr
Ungdomsmedlem: 50 kr (t o m 20 år)
Medlemmar utanför Sverige 150 kr

STYRELSE 2004

Ordförande Birgitta Larhm
Markusgatan 13, 774 30 AVESTA tel 0226-558 94
e-post: birglar@swipnet.se

Vice ordförande Lars-Göran Jönsson
Garpgårdsvägen 6, 776 98 GARPENBERG tel 0225-223 53
e-post: hyttbo@bredband.net

Kassör Gunnar Evén
Kungsgatan 29 B, 774 31 AVESTA tel 0226-147 97
e-post: gunnar.even@telia.com

Sekreterare Monica Burman
Lingongränd 10, 774 62 AVESTA tel 0226-513 52
e-post: systermonkan@hotmail.com

Materialförvaltare Ingvar Gustavsson
Åsgatan 8, 774 41 AVESTA tel 0226-542 78
e-post: ingvar-gustavsson@telia.com

Suppleant Wivi-Anne Svensson
Bengtsbogatan 6, 774 35 AVESTA tel 0226-540 33

Suppleant Barbro Vikström
Mattsbogatan 20 E, 774 40 AVESTA tel 0226-556 02
e-post: babbalisa1@spray.se

VALBEREDNING

Göran Hedh, sammankallande
Oppgårdsvägen 8 A, 775 51 KRYLBO tel 0226-105 43
e-post: goran.hedh@telia.com

Holger Höglund
Verkstadsgränd 21 D, 776 35 HEDEMORA tel 0225-711029
e-post: holger.hoglund@home.se

Sven-Olov Larsson
Brunnbäcksvägen 46, 775 71 KRYLBO tel 0226-615 36

AN-SIKTET

Redaktörer: Birgitta Larhm och Barbro Vikström
adresser, se ovan

FSFs hemsida: www.bisonsteeldesign.com/folkare/

Redaktör: Hans Groth
Gyllenvägen 12, 774 61 AVESTA tel 0226-584 67
e-post: hans.groth@telia.com

FÖRFATTAREN ANSVARAR SJÄLV FÖR INSÄNT MATERIAL
Citat ur An-Siktet får göras om källan anges.

Innehåll:

Årsavgiften för 2007	1
Grytnäs kyrka	2
Jubileumsåret 2007	3
Vårens program	3
Rapport från styrelsen	4
Ordförande har ordet!	4
Tillägg till Dagboken	5
Grennaforsa brunns- och bad- inrättning	5
Skiss över Kronobergshed	7
Kronobergshed 1778-1919	8
Soldat Gustaf Axel Lund Sedendal ...	10
Kontrakt	11
Skattelagstiftningen	12
Nytt i bokhyllan	14
Avliden medlem	14
Saknar du ett par glasögon?	14
Vad betyder förnamnet?	14
Födelsedagar på nätet	14
Danska kyrkböcker på Internet	14
Släktband	14
Anbyttardag i Aspö Bygdegård	15



Omslagsbilden:

Grytnäs kyrka
Kyrkan invigdes sannolikt 1309. Det
årtalet fanns, åtminstone till 1764,
inhugget i västra porten. Traditionen
säger att det tidigare ska ha funnits ett
enkelt träkapell som i sin tur skulle ha
uppförts över en hednisk kultplats.

Kyrkan hade troligen tidigt tegelgolv
och under den katolska tiden fanns
varken predikstol eller bänkar. När den
första predikstolen anskaffades är inte
känt men man vet att en ny införskaffades
1644.

En läktare byggdes också som 1725
utvidgades eftersom "hälst wid Stora
Böndagar och andra Högtider folket
ligger kvar ofwan annan i kyrkian".

1981 installerades i den då nyligen
restaurerade medeltidskyrkan ett praktfullt
målat kyrkfönster som förvandlade den
till något av "det himmelska Jerusalems
tempel".

Källa: *Dalarnas kyrkor*

OUTO KUMPU

JUBILEUMSÅRET 2007

I skrivande stund är det bara några dagar kvar på det gamla året 2006 och vi kan snart skriva 2007, det är som vi i Folkare Släktforskarförening går från tonåring till att bli 20 år. Detta kommer vi att uppmärksamma på ett flertal olika sätt.

VÅRENS PROGRAM

Resa till Stiftsarkivet i Västerås

Vi kommer att, en vardagskväll i början av februari, besöka vårt stiftsarkiv i Västerås. Är du intresserad? Du kan redan nu ringa och förboka eftersom de bara kan ta emot 10-15 personer.

Släktforskarernas Hus

lördagen den 24/2. Som vanligt åker vi från Avesta 07.30, Hedemora 07.45. Kostnad för bilresa, 120:- Avesta, Hedemora 100:-, Säter 80:- tur och retur, som betalas direkt till chauffören. Vi betalar till **Släktforskarernas Hus 125:-/person** som betalas direkt vid framkomsten. Dessutom tar vi i **föreningen ut en kostnad som är beroende av hur många som vill forska.** Vi betalar en **fast avgift till huset på 1000:- som varje deltagare får vara med och dela på**, ju fler ju billigare det blir. Blir vi 40 personer så blir det 25:-/person plus 125:- till huset, blir vi bara 20 personer så får vi betala dubbelt upp alltså 50:-.

Årsmöte

onsdagen den 28/2, kl 18.30 i källaren Studieförbundet Vuxenskolan, Myrgatan 3, Avesta. Sedvanliga årsmötesförhandlingar, kaffe och medlemslotteri. Årsmöteshandlingar återfinns i nr 1/07. Tidningen kommer i början av februari.

Släktforskningens Dag

lördagen den 17/3. Vi kommer att finnas i Avesta bibliotek och dessutom hålla öppet i släktforskarlokalen, Myrgatan 3.

FSF 20-års Jubilerar

lördagen den 21/4, kl 10.00-15.00. Föreningen blir 20 år i april 2007 och detta kommer vi att fira med ÖPPET HUS i källaren där vi dukar upp läsapparater och mikrokort och på övre plan kommer vi att bjuda på smörgåstårter med kaffe/te.

Släktforskarernas Hus

lördagen den 28/4. Som vanligt åker vi från Avesta 07.30, Hedemora 07.45. Kostnad för resa och forskning, se lördag den 24/2.

Daladagen på Forskarcentrum i Sundbyberg

lördagen den 5/5, kl 10.00-17.00

Dalarnas Släktforskarförbund, dess sju medlemsföreningar och Släktforskarernas Hus har, på initiativ av Ovansiljans Släktforskare, bestämt sig för att genomföra en Daladag i Stockholmsområdet.

Datum är fastställt till 5 maj och lokalen blir Släktforskarcentrum, Allén 7 i Sundbyberg. Gamla Marabous fabrikers kontorsbyggnad för den som är bekant med trakten. Där finns numera Sveriges Släktforskarförbund och ett antal föreningar som ingår i förbundet.

Alla vi forskarföreningar i Dalarna har ett stort antal medlemmar i Stockholmsområdet. Den här dagen är ett sätt för oss att för en dag flytta närmare er rent fysiskt. Nu finns möjlighet att komma och träffa folk från föreningarna "öga mot öga", ta del av (och även köpa) material som föreningarna tagit fram, pröva på att forska i slakten, få hjälp att söka i register och databaser, lyssna till ett par spännande föreläsningar med dalaanknytning och till hemlandstoner (dialektalt och musikalt – hoppas vi) och att knappa på några kulinariska specialiteter från Dalarna.

Vi hoppas också att genom Daladagen, och med benägen hjälp av våra medlemmar i Stockholmsområdet, kunna knyta en rad nya kontakter. Sprid gärna den här informationen i era egna nätverk och ta med vänner och bekanta till en trivsamt dag.

Planeringsarbetet pågår. Ett detaljerat program kommer förhoppningsvis att kunna presenteras i nästa nummer av vår tidning.

Det kommer också att finnas tillgängligt på Folkare Släktforskarförenings hemsida www.bisonsteeldesign.com/folkare/ och på Dalarnas Släktforskarförbunds hemsida www.genealogi.se/dalarna.

Planeringsgeneral är Jorge Lintrup i Mora.

Har du frågor som rör dagen eller idéer kring genomförandet kan du vända dig till honom på adress j.lintrup@telia.com eller tel 0250-59 38 68. Naturligtvis kan du också kontakta oss i Folkare, folkare.fsf@tele2.se.

Boka in lördagen den 5 maj i almanackan, planera för en heldag om Dalarna.



Rapport från styrelsen

Under denna rubrik kommer medlemmarna att fortlöpande få information om styrelsens arbete.

Resor till Släktforskarnas Hus i Leksand

Vi var till Leksand den 28/10, den sista resan för året.

Vi har bokat in lördagen den 24/2-07 för nästa resa. För tillfället vet vi inte hur det kommer att gå för Släktforskarnas Hus om det kommer att fortsätta som idag eller om det blir förändringar. Vi får hoppas att inte det kommer att läggas ner för vi behöver huset. Släktforskarnas Hus i Leksand är ett komplement till Genline och inte konkurrent.

Vi som har möjlighet skall naturligtvis åka till Leksand för en heldag bland församlingskorten. Varför sitta hemma i kammaren när vi i Dalarna har denna möjlighet. Ni som har möjlighet skall naturligtvis följa med nästa gång vi åker. Anmälninglista ligger som vanligt framme i lokalen.

Bergslagsamverkan

Lördagen den 14/10 var Barbro Vikström och Birgitta Larhm till Lindesberg för träff med



Ordförande har ordet!

Vi har under det gångna året sysslat med en hel del i FSF. Som vanligt har vi varit till Leksand, två gånger under våren och lika många gånger på hösten för att forska. Som troligen de flesta har läst i pressen så har huset ekonomiska problem och vi vet ännu inte hur det kommer att gå för dem i framtiden. Om det kommer in privata intressenter eller inte. Vill vi i föreningarna ha Leksand kvar måste vi även "använda" huset i större utsträckning. Läggs verksamheten ner då är det för sent att åka dit för forskning. Det går inte att bara skjuta på beslutet att åka utan nu till våren hoppas jag att vi i Folkare kommer att fylla huset.

För första gången var vi med och firade Släktforskningens Dag och var då både i Avesta bibliotek och i forskarlokalen. I biblioteket visade vi hur det går till att använda CD-skivor i forskningen. Och i föreläsningssalen hade vi bokat in tre mycket intressanta föreläsningar med Avesta, Hedemora och Säter som tema. I föreningslokalen var det öppet hela dagen för intresserade.

När det gäller andra aktiviteter har det varit lite svårt att intressera föreningens medlemmar. Vi i styrelsen behöver få förslag på "nya" verksamheter för framtiden. Vad kan vara intressant att ha på

bergslagsföreningarna. Samma dag firade Linde Bergslag sitt 10-års jubileum och vi avslutade dagen med kaffe och smörgåstårta i deras föreningslokal.

Öppet Hus – temakvällar

Tisdag den 17/10 var temat "släktböcker" och vi hade dukat upp med ett stort antal böcker och kaffe. Några hade tagit med sig egna böcker till beskådande. Det gäller att få idéer för många har tydligen tänkt men inte kommit igång.

Tisdagen den 14/11 berättade Leif Olofsson från Säter om gårdsnamn i södra Dalarna och speciellt i Stora Skedvi. En mycket givande kväll som avslutades med kaffe och diskussioner.

Torsdagen den 30/11 var det dags för CD-skivor och hur man på bästa sätt kan använda dessa för sökning efter uppgifter.

Torsdagen den 7/12 drack vi glögg med pepparkakor och pratade släktforskning i största allmänhet.

Arkivens dag den 11/11

Vi var i Avesta kommunarkiv och ställde ut kokböcker eftersom temat för detta år var "mat och dryck". Det var en jämn ström av intresserade besökare under dagen. Vi blev bjudna på gott kaffe och bröd av arkivpersonalen.

programmet? Finns det behov av en kort repetitionskurs för dem som har legat av sig och vill komma igång igen? Introduktionskurs för soldat-, domstolsforskning, läsning av gamla stilar mm. Finns behovet eller är alla nöjda som det är? Skall vi försöka få biblioteket att köpa in mer böcker för forskare? Eller att de köper och lägger in CD-skivor i sina datorer? Det finns mycket som vi kan fundera på.

Under februari månad 2007 är en resa till Stiftsarkivet i Västerås inbokad. Ett bra tillfälle att få en genomgång av vad vi som forskare kan hitta hos dem. I stiftsarkivet finns mycket personuppgifter, t.ex. skilsmässor, visitationer som biskopen gjorde runt om i Västerås stift, arrendegårdar och annat smått och gott.

Vi har under våren inte bokat in några Öppet Hus kvällar. Intresserade får ringa till någon i styrelsen (det går bra att ringa till mig) så åker vi ner och öppnar för den eller dem som vill forska.

Nu inför det gamla årets sista dagar vill jag framföra ett tack till alla förtroendevalda och önska alla ett GOTT NYTT 2007.

Birgitta

Tillägg till lösningen på innehållet i

Dagbok Öfver Vintern i Stockholm 1868

samt historik om

Grennaforsa brunns- och badinrättning

och

Kronobergshed, förläggingsplats för Kronobergs regemente 1778-1919

av *Margareta Sjöberg Sjölin*

Morbröderna Knut och Adolph, som ofta förekom i dagboken hade jag inga uppgifter om när lösningen presenterades. Återigen har jag fått uppgifter från Stockholms Stadsarkiv och mantalsuppgifter för år 1868.

Morbror Knut Bernhard Sjöstedt var Bryggare och bodde i Jakobs församling på Norrmalmsgatan 5 tillsammans med
Hustrun Katarina Gustafva Strömberg född 27/9 1836.

Barnen:

Karl Jakob Bernhard född 23/5 1860

Maria Katarina Sofia född 12/2 1862

Knut Per Gustaf född 12/1 1867

Alla barnen är födda i Jakobs församling.

Fyra pigor och fyra drängar ingick i hushållet.

I bouppteckningen efter morbror Knut som dog 1886 finns en anteckning, *uppges brist i boet*.

I hustruns fattigbevis är det antecknat ingen kvarlåtenskap (uppgifterna från bouppteckningarna var inget jag begärt).

Enligt CD-skivan Sveriges befolkning 1890, bor hustrun och de tre ogifta barnen fortfarande kvar i

hemmet, äldsta sonen är Posttjänsteman och den yngsta är Bokhållare, en piga finns också i hushållet.

Morbror Adolph Leonard Sjöstedt var Destillator och bodde 1868 i Katarina församling, äger och bor i fastigheten Tjärhovsgatan 19.

Hustrun Maria Catharina Jonsson född 30/4 1830.

Paret gifter sig 20/3 1862 enl. Jakobs lysningsbok E2:7.

Barnen:

Adolphina Maria född 11/11 1857.

Johan Jakob Leonard Emil född 6/7 1863.

Hedvig Augusta Sofia född 15/10 1864.

Catharina Eleonora född 11/7 1866.

Adolphina Maria är född i Hedvig Eleonora församling, de övriga barnen är födda i Katarina församling.

Tre drängar och två pigor ingår i hushållet.

År 1890 bor änkan Maria Catharina Sjöstedt och de yngsta ogifta barnen kvar i hemmet, sonens yrke var Procurist. En piga finns också i hushållet.

Äldsta dottern var gift med Martin Gumpel, Bokhållare född i Tyskland.

Grennaforsa brunns- och badinrättning

Källa: Ny Smålands beskrifning Albo och Sunnerbo härader 1903

I en synnerligen naturskön trakt invid Moedaån och Dansjön ligger **Grennaforsa** brunns- och badinrättning.

Anstalten ligger på en höjd af 178 meter öfver hafvet, och den där nedanför belägna dalgången är omgifven af vackra skogbeväxta höjder. Själva brunnen, som omgifves af en prydlig park, är belägen på en sandås omkring 30 meter högre än

den förbiflytande ån. Denna bildar här tre vattenfall, af hvilka det ena når en höjd af 5,5 meter.

Hörande brunnsanstaltens ålder har uppgifvets, att den erhöi sina första privilegier redan under 1700-talet. Säkerligen var dock orten under denna tid endast föga besökt, först senare ordnades här en verklig brunnsinrättning. Första steget härtill synes hafva tagits år 1834 af dåvarande komministern i

Öhr, sedermera kontraktsprosten i Konga härad, kyrkoherden i Långasjö P. J. Carlstedt, hvilken nämnda år stiftade Grennaforsa brunnsinrättning. Härom erinrar ännu en gräddkanna af silfver, som fortfarande tillhör prostens Carlsledis son, kontraktsprosten i Östra härad, kyrkoherden i Karlstorp I. J. Carlstedt. Å denna kanna finnes nämligen följande inskription: > åt stiftaren af Grennaforsa brunnsinrättning P. J. Carlstedt af erkännsamma brunns-gäster år 1834 >. Den äldre prostens Carlstedt lät undersöka vattnet i källan och bildade ett litet bolag för brunnsrörelsens bedrivande. Emellertid synes bolaget hava upplösts, efter det prostens Carlstedt afflyttat från Öhr. Den förste brunnsläkaren i Grennaforsa var dåvarande bataljonsläkaren vid Kronobergs regemente d:r Petersson, hvilken sedan verkade såsom läkare i Kalmar och lärare vid därvarande läroverk. Äfven sedermera har läkarevården för det mesta bestridits af bataljonsläkarna vid Kronobergs regemente.

Vid Grennaforsa finns tvenne mineralkällor nämligen skroffelkällan och järnkällan. Den förstnämnda, > Sveriges ända skroffelkälla >, har i synnerhet bidragit till att göra Grennaforsa till en mycket besökt brunnsort. Dess vatten analyserades i september 1888 af Professorn, grefve K. A. II. Mörner och befanns då med avseende af på järn- och manganhalten fullt jämförligt med vattnet från Porla gamla källa. Enligt intyg af öfverläkaren vid Kristinehamns hospital, d:r A. Envall hvilken under flere år varit brunnsläkare vid Grennaforsa, har brunnen anlåtats af en mängd skrofulösa barn, på hvilka vattnet och vistelsen vid brunnen verkat synnerligen fördelaktigt. I tidsskriften EIRA har förutvarande bataljonsläkaren vid Kronobergs regemente, d:r Daniel Fischer, lämnat en beskrifning öfver Grennaforsa brunn och däri synnerligen fördelaktigt yttrat sig om det välgörande inflytande vattnet öfvat vid behandling af skrofulösa sjukdomar.

Den andra källan, den s. k. Järnkällan, har enligt af docenten d:r C. V. O. Nylander verkställd analys, ett vatten som innehåller 0,7788 delar kolsyrad järnoxidul på 10,000 delar vatten. Detta vatten har visat sig välgörande för personer, som lida af bleksot, blodbrist och allmän svaghet, samt för konvalescenter efter genomgångna sjukdomar.

I varmbadhusen serveras till moderata priser alla vanliga bad.

I 1:a klassens badhus är därjämte inrymd en varmlufts- och kallvattenkur. I den sistnämnda är

vattnets temperatur under 8 grader Celsius. För dem, som önska undergå den Kneippiska läkemetoden, är tillfälle därtill beredt

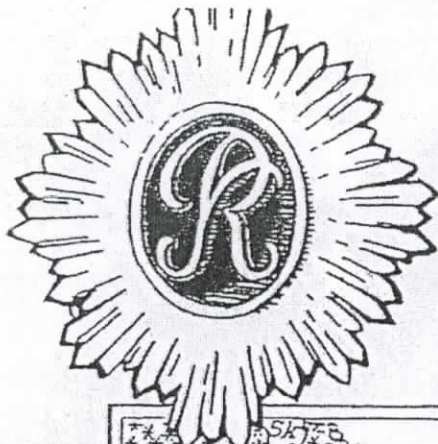
Grennaforsa lämpar sig också på grund af sitt natursköna läge och sina många vackra omgifvningar synnerligen väl såsom sommarvistelseort för friska personer.

Vid brunnsinrättningen finnes god tillgång på bostadslägenheter. I 2 äldre och 5 nya byggnader finnas tillsammans mer än 80 rum till uthyrning, och dessutom finnas 7 lägenheter med kök, omfattande 5, 3 eller 2 rum vardera. De flesta rummen äro försedda med antingen murade eldstäder eller kaminer. Alla de bättre rummen äro försedda med goda och nya möbler samt utmärkta sängar och sängkläder. I brunnsens närhet finnas äfven privata lägenheter med eller utan kök att tillgå. Under brunnstiden finnes vid brunnen en utmärkt restauration, där första klassens table d'hote, frukost, middag, med tre rätter mat, samt kväll serveras till det billiga priset af 2 kr per dag. För barn under 12 år lämnas rabatt. För gästernas trefnad har man sört genom anordnande af en ny societetsalong med pianino samt tidningsrum, brädspelsbord och schackspel. Därjämte finnes lawntennis, krocketspel mm. Mycket angenäma utfärder bruka och företagas till de vackra omgifningarna.

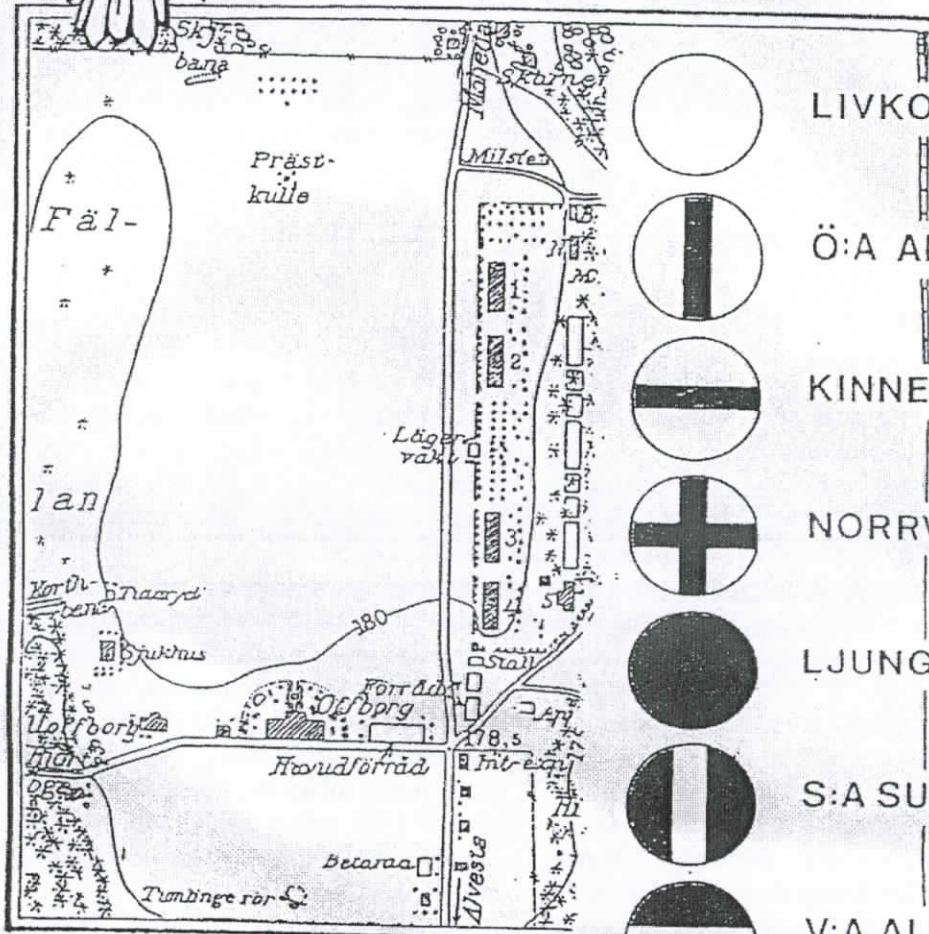
Läkarevården vid Grennaforsa bestrides för närvarande af bataljonsläkaren d:r O. Lindstrand i Alfveta. Sjukgymnastik och massage meddelas af kvinnlig gymnast samt af biträdande läkare. Brunnsläkaren meddelar äfven elektricitetsbehandling. Brunnskamrer är fröken Siri Hagman i Växjö.

De flesta af de anordningar, hvarigenom Grennaforsa utvecklats till den betydande plats, som de nu intager såsom brunns- och badort, hafva vidtagits af brunnsens senaste ägare, handlanden Ad. Hagman i Vexjö, hvilken härstädes nedlagt betydande kostnader, alla nybyggnaderna hafva sålunda blifvit utförda af honom. I brunnsens omedelbara närhet ligger Grennaforsa anhaltsstation å södra stambanan. Där finnes tillgång på ekipage för dem, som önskar besöka brunnen.

Grennaforsa hälsobrunn lades ner omkring 1925
Källa: Svensk uppslagsbok



REGEMENTET VAPENÖVADES
PÅ KRONBERGSHED
1778 – 1919

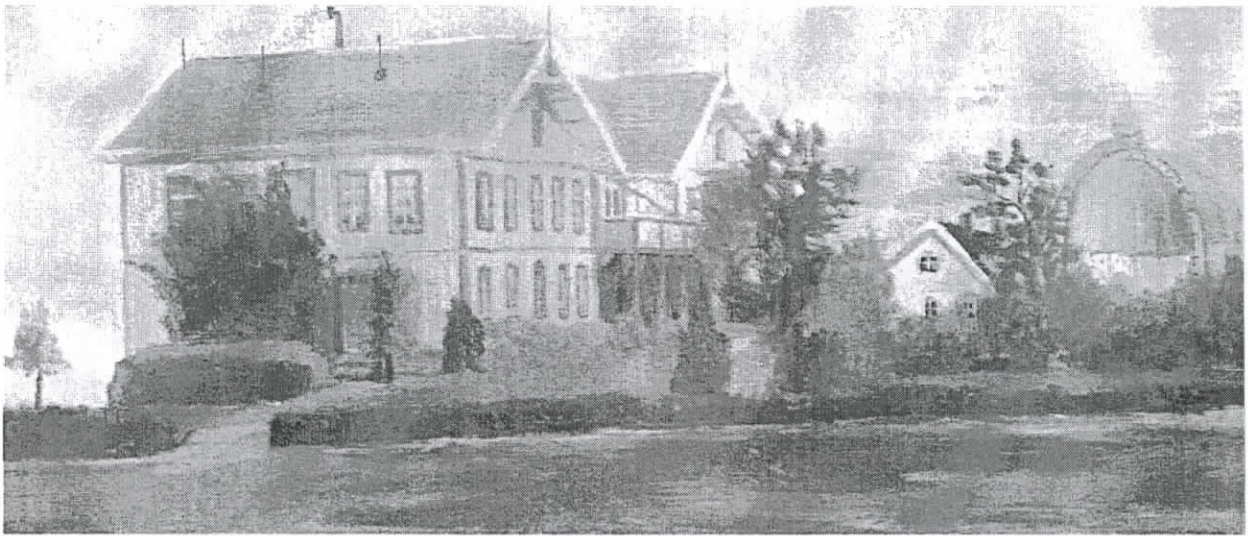


- LIVKOMPANIET
- Ö:A ALLBO KOMPA
- KINNEVALDS KOMP
- NORRVIDINGE KOM
- LJUNGBY KOMPAN
- S:A SUNNERBO KOI
- V:A ALLBO KOMPAN
- N:A SUNNERBO KOM

Skiss över
Kronobergshed

Styck skala: 1903 200
Barackerna numrerade från norr.

KOMPANIMÄRKEN FÖR
INDELTA INFANTERIET
FÖRE 1899



Officersborgen och musikpaviljongen

Kronobergshed 1778 – 1919

Källa: Gösta Agermark, Januari 1983

År 1778 blev Kronobergshed förläggningsplats för Kronobergs regemente genom att arrendera Dansjö ryd (röjning) i Lekaryds socken.

I 141 år och under tolf regementschefers ledning var regementet förlagt till "heden" för att år 1919 återinflytta till Växjö.

I de första årtiondena fanns inga hus inom förläggningen utan alla bodde i duktält och måltiderna åts i det fria. Innan tre mathallar byggdes användes i nära hundra år som matplatser åtta fyrkanter omgärdade av en halv meter hög stenmur som var täckt med torv.

Regementet bestod av åtta kompanier: Livkompaniet, Norrvidinge, Kinnevalds, Östra Albo, Västra Albo, Södra Sunnerbo, Norra Sunnerbo och Ljungby kompanier. Således hade varje kompani sin ruta och matplats med kokgryta placerad i ena hörnet över öppen eld. Matplatserna finns fortfarande bevarade och ligger i östra delen av heden.

Under regementschefen Wredes tid, år 1843, byggdes ett hundratal halmhyddor i förläggningsens nordöstra del med plats för 16 soldater i varje. I mitten av 1800-talet kom den verkliga byggnationen till stånd med förläggningar både för befäl och manskap, sjukhus, mathallar, marketenteri, smedja mm. På senare tid, år 1907 byggdes en stor dansbana för att öka trivseln för manskapen och traktens flickor.

Ett vackert initiativ togs av väckelsepredikanten Karl Andersson, Vaxholm, en äkta kronobergare född i Elofstorp, Hjortsberga ca 1 mil från Kronobergshed. Han började omkring 1894 samla in pengar på sina predikoresor till ett soldathem. År

1899 fanns hela summan, 15.000:-, till byggnation och samma år kunde soldathemmet Betania invigas. Hedens saga är slut och endast tre byggnader finns kvar sedan denna storhetstid nämligen: sjukhuset (Hemvärnsgården), gevärsförrådet och södra marketenteriet.

Mitt på heden, omedelbart norr om Uråsavägen, byggdes år 1864 officersborgen, en vacker byggnad omgärdad med en halvcirkelrundad parkanläggning. I anslutning till parken väster om borgen fanns en musikpaviljong byggd 1892. Här underhöll regementets musikkår "Kronobergarna" nästan varje lunch under sommarhalvåret. Officersborgen revs år 1936 och musikpaviljongen såldes år 1919 till Skansen för 5000 kronor, men den blev lågornas rov 1932.

Omedelbart väster om Officersborgen hade även underofficerarna sin hemvist i ett vitmålat hus, den så kallade Underofficersborgen bygd år 1867. Byggnaden fick vara kvar i många år. Den byggdes nämligen om till ålderdomshem och fungerade som sådant mellan åren 1930 – 1958, då den revs.

Sjukhuset byggdes på hedens sydvästsida år 1862 och övertogs av Hemvärnet 1951. I dag är byggnaden renoverad och Hemvärnsgården har blivit en mönsteranläggning och en livligt använd sådan som kursgård och mötesplats.

På exercisfältets östra del lät Regementschefen Friherre Carl Wrede, år 1843 uppföra 100 st halmhyddor för soldater och visst befäl. Hyddorna var byggda i kompanigator med kompanichefens hydda i slutändan på varje gata.

När den riktiga byggnationen kom igång på 1850-talet fortsatte denna söder om nämnda

halmhyddeby. Ett litet axplock från regementsområdet från norr till söder: bageriet, norra marketenteriet, där bakom arrestbyggnaden "Fridhem", norra kasern, vattentornet, vakt- och expeditjonslokalen, denna låg med fronten mot länsvägen Alvesta – Jönköping, som följaktligen också användes som uppställningsplats vid vaktavlösningar mm, södra kasern, stallarna, fordonsskjul, södra marketenteriet, toalettbyggnader, dansbana, smedja, gevärsförråd, lilla förrådet, förvaltarebostaden och

skradderibostaden. Det stora förrådet var beläget öster om Officersborgen i linje med detta.

Genom kontakt med Kronobergs genealogiska förening och dess medlem Jörgen Sjöblom, Växjö (f. d. militär som forskar på Kronobergs regemente och dess personal) har jag fått uppgifterna om Grennaforsa och Kronobergshed. Enligt Jörgen Sjöblom var det ca 50 m mellan Grennaforsa och Kronobergshed.

Kronobergs regemente lades ner år 1992.



Redaktörerna önskar alla läsare

Gott Nytt År!

Soldat Gustaf Axel Lund Sedendal

av Birgitta Larhm

Denna person blir soldat så sent som 1896, bara några år innan Indelningsverket avvecklades. Många i hans släkt blev soldater, far, farbror, kusin och farfar.

Gustaf Axel Lund, var soldat för nr 43 i Skjulsbo Hedemora socken med soldatnamnet **Sedendal**. Han är soldat mellan den 10/1 1896 – 13/9 1902. Vid tillträdet är han ogift och nämns som 168 cm lång. **Gustaf Axel** var född den 9/4 1876 i Skjulsbo Hedemora.

Hans far var **Anders Andersson Lund**, som också var soldat men för nr 50 i Skjulsbo Hedemora socken. Han var född den 27/11 1829 i Mästerbo Grytnäs socken och avled den 7/7 1878 i Skjulsbo. Han blev soldat vid drygt 18 års ålder den 28/3 1848 och slutar sin soldatbana den 29/6 1869. Hans längd var uppmätt till 168 cm.

Soldat **Lund** blev under sin tid som soldat varnad ett flertal gånger för oordnat leverne och bestraffad med både ljus och mörk arrest, dessutom fick han även utstå spöstraff och detta på grund av sin svaghet för starka drycker. Han begär och får avsked för sjuklighet med notering *Tjent mindre väl*.

Soldaten gifter sig den 26/12 1859 med **Catharina Ulrika Larsdotter**, född den 6/1 1834 i Skjulsbo Hedemora socken. Hon var dotter till arbetskarlen **Lars Östling** och hans hustru **Stina Ersdotter** i Skjulsbo. Hustrun hade dottern **Johanna Ulrika**, född 27/4 1857 i Hörnbo Hedemora med sig vid giftermålet med soldat Lund. De fick flera barn tillsammans varav fyra av de sju barnen avlider som små.

Anders Johan, född 24/11 1859 Skjulsbo, död 8/3 1863

Anna Catharina, född 10/4 1862 Skjulsbo

Anders Fredrik, född 11/2 1865 Skjulsbo, död 27/7 1869

Emma, född 4/4 1869 Skjulsbo, död 20/6 1869

Johan Alfred, född 9/6 1870 Skjulsbo, död 23/6 1870

Maria, född 27/9 1872 Skjulsbo

Gustaf Axel, född 9/4 1876 Skjulsbo (soldat nr 50)

Gustaf Axels farbror **Carl Gustaf Andersson** var också soldat men för nr 48 i Backa Hedemora socken med soldatnamnet **Rehn** som år 1861 ändras till **Bäckström**. Han var född 28/8 1827 i Isaksbo

Grytnäs socken. Han blir soldat 28/3 1848 och begär och får avsked för *allmän kroppssvaghet och svårighet att bära packning* den 26/6 1872. Hans längd uppgives vara 170 cm.

Soldaten **Rehn/Bäckström** gifter sig 1852 med **Lovisa Persdotter**, född 20/9 1825 i Knallasbenning Grytnäs socken. Dotter till masmästaren **Per Andersson**, född 8/7 1794, och hans hustru **Maja Cajsa Ersdotter**, född 28/6 1802 i Hedemora.

De har tillsammans barnen,

Anders Gustaf, född 21/3 1850 Backa Hedemora (han kallar sig **Haglund**)

Per Erik, född 4/12 1851 Backa (han blir soldat nr 28 för Dalregementet med namnet Damm)

Carl Johan, född 24/1 1854 Backa

Maria Lovisa, född 28/3 1859 Backa

Farfar till **Gustaf Axel** var även han soldat, **Anders Andersson Gångare** soldat för nr 104 i Krylbo Folkärna socken. Han var född 1799 i Norrbärke. Han blir soldat den 1/3 1819 och avförs ur rullorna den 7/3 1843 i samband med att han avlider i inflammatorisk feber.

Han gifter sig den 6/1 1824 i Grytnäs med **Stina Jansdotter**, född 21/10 1805.

Efter att mannen har avlidit vistas hon även i Hedemora, där hon den 3/12 1850 får en dotter **Johanna** som avlider den 10/3 1851. Det finns inget noterat i Hedemora om var hon vistas bara att dottern föds i socknen. Hon flyttar från Folkärna till Hedemora 1868.

Barn,

Stina Greta, född 19/12 1824 Grytnäs

Carl Gustaf, född 28/8 1827 Isaksbo Grytnäs (soldat nr 48 Backa Hedemora)

Anders, född 27/11 1829 Mästerbo Grytnäs (soldat nr 50 Skjulsbo Hedemora)

Anna Catrina, född 18/4 1842 Nordanö ägor Folkärna

Källor:

Soldatregistret, Folkare kompani

Kyrkoarkivalier, Folkärna, Grytnäs, Hedemora

Hedemora kommunarkiv, Enskilt arkiv Rensbo

Nästa sida kopia av soldaten G Axel Lunds soldatkontrakt med rotebönderna i Hedemora socken.

Kontrakt.

Mellan delegaten i roten N:o 43 Ledendal
vid Folkare Kompani af Kongl. Westmanlands
regementet och Drängens Axel Lund i Grästunäs
Sälken hvilken är villig, att ingå såsom Soldat
för oöfver nämnde rote, är med anledning deraf
följande öfverenskommelse träffad, nämligen:

A) Såsom handpenning utbetalas till Axel Lund
för en gång, Fjugo (20) Kronor den dag, då
han vid rekryteringen blifvit till Soldat
antagen.

B) Såsom årlig Lön utbetalas till Axel Lund i ett
för allt Ett Hundre ^{fyrtio} ~~Attio~~ (140) Kronor
med ena hälften den 30 Juni och andra hälften
den 31 December. Lönen beräknas utgå från och
med den månad, under hvilken Soldaten väder
antagen, till och med den månad, under hvilken
han är tjensten afgår.

C) Till insättning i postsparbanken för Soldatens
räkning af lönen inbetalas ^{desutinnan} utan tillsägelse,
till Kompanichefen årligen under Oktobermånad
Fio (10) Kronor.

Sålunda öfverenskommet förväkras
Hedmon i Gräds den 8 Januari 1896
G. Axel Lund

W. H. Eriksson

Karl Larsson

Joh. Lundberg

Joh. Andersson

Joh. Jansson

Joh. Eric Andersson

P. Lindström

J. Pettersson

Uppstående förhållare samt andra nämnda

den utgå:

Johann Engström, Gräds

Carl Jansson,
Gräds

Skattelagstiftningen

av Birgitta Larhm

Skattelagstiftningen, lagstiftningen om beskattningen, enligt Riksdags Förordningen § 57 utövas "svenska folkets urgamla rätt att sig beskatta" av riksdagen allena. Och i de av K. M:t och riksdagen gemensamt stiftade kommunal-lagarna bestämmes vidare, hur "särskilda menigheter må för egna behov sig beskatta".

Vid utdebitering användes tidigare olika förfaringsätt av landskommunerna och städerna. De förstnämnda tillämpade den s.k. "fyrktalssättningen", enligt vilken alla beskattningsbara föremål åsattes visst antal fyrkar. Skatteenheter, i förhållande till beviljning varefter utdebiteringen verkställdes per fyrk. I städerna

verkställdes utdebiteringen av utskylderna direkt per beviljningskrona. Från och med år 1910 verkställs över hela landet utdebitering per inkomsthundrade.

Närmast följer ett utdrag över den taxerade inkomsten för boende i Avesta stad.

I Avesta beslutade Taxeringsnämnden att den lägsta inkomsten skulle vara 800 kr. Inkomsten låg även till grund för rösträtt, hade man under en viss fastställd summa, var det lika med ingen rösträtt. Hade man en enorm inkomst kunde den ge både två, tre eller flera röster.

Avesta Tidning tisdag den 12 juni 1900

Utdrag ur beviljningsberedningens taxeringsnämnd, utvisande af beredningen föreslagen inkomstbeviljning inom Avesta stationssamhälle och kommun till belopp af 800 kr och därutöfver. (Inkomstbeviljning = inkomstbeskattning)

Stationssamhället:

Kvarteret Ufven

Gårdsäg. A. G. Widén	1.160
Handl. J. E. Lindström	1.000
Byggmäst. E. Andersson	1.000

Kvarteret lejonet

Wikbyns And. Andersson	990
Br.arb. Axel Bernh. Im	840
Br.arb. A. G. Nyström	920
Fabr.arb. F. F. Sjöholm	1.106
Plåtsl. Fr. M. Morén	820
Mart.arb. K. E. Kihlström	1.060
Smeden E. A. Gallon	850
Byggm. E. W. Ramqvist	1.160
Arb. Jonas L:s Holmgren	870
Snickaren C. E. Klingström	800
Fanjunkar L. E. Åkerlund	817
Handl. A. Svensson	1.000

Kvarteret Höken

Arb. F. O. Narfström	1.260
Arb. J. A. Narfström	1.300
Valsv.arb. C.E. Almqvist	1.340
Br.arb. . G. Lindström	1.040
Arb. F. Johansson	1.010
Vaksv,arb, J. Willebrand	1.040
Gårds.äg. A. G. Jansson	870

Kvarteret Renen

Lärarinnan M. Trolander	900
Byggaren J. A. Sandberg	3.000
Handl. A. A. Berg	1.000
Bryggaren E. O. Larsson	2.000
Gårdsäg. C. J:s Forsgren	1.050
Br.arb. E. Ax. Carlström	1.030
Bruksarb. C. Andersson	1.290
Slaktaren L. F. Ålén	1.200
Gårdsäg. C. Sandin	800
Arb. J Alfr. Starrier	800
Apotek. G. Julin, Hedemora	5.000
Apotekare O. Hedström	2.100
Provisor E. A. Lindskog	1.400
Handl. Söderling & Pettersson	1.000
Predikant F. H. Hellström	800

Kvarteret Storken

Muraren O. Sandberg	800
Valsv.arb. C. Andersson	1.070
Arb. Per Andersson	830
Murare Joh. Andersson	940

Kvarteret Hjorten

Utköraren J. A. Östlund	800
Br.arb. J. Holmqvist	1.000
Gårdsäg. A. Åberg	830
Bagaren J. Eriksson	800
Arb. J. A. Torgren	800
Handl. F. A. Lilja	1.200
Mart.arb. A. G. Andersson	889
Smätaren A. G. Gulberg	890
Mart.arb. A. G. Olsson	1.280
Br.arb. E. A. Skoglund	1.110
Sergeant C. F. Örn	996
Gårdsäg. N. F. Enberg	1.520
Gårdsäg. N. M. Pettersson	1.330
Valsv.arb. G. A. Håkanson	965
Plåtslagare K. A. Holm	810
Handl. A. O. Karlsson	1.000
Skomakare L. Carlsson	800
Fabr.arb. Er. Strandman	955
Arb. J. G. Waker	800
Valsv.arb. K. W. Forsström	820
Fabr.arb. J. J. Wallman	1.106
Br.arb. A. E. Wernholm	810
Konduktör E. A. Eriksson	868
Målare G. E. Lilja	1.000

Kvarteret Göken

Montör O. W. Lund	1.480
Skräddare J. Forsgren	1.500

Kvarteret Elgen

Snickare C. E. Andersson	800
Br.arb. Joh. Hällström	1.060
Stat:s-karl Joh. Pettersson	809
Grefve A. M. Kalling	4.040
Smed A. G. Solström	1.270
Br.arb. J. E. Johansson	900
Gårdsäg. E. Boman	1.017
Utköraren A. E. Andersson	800
Gårdsäg. A. G. Jansson	810

Kvarteret Hvalfisken

Handl. P. E. Ågren	900
Fabr.arb. Joh. Nyberg	883
Fabr.arb. Joh. Osc. Nyberg	1.185
Fabr.arb. L. Th. Larsson	800
Dokt. G. Grapengiesser	4.000
Handl. Carol. Sköldqvist	800
Elektr.arb. J. Alfr. Andersson	880
Arb. Joh. Alfr. Johansson	1.113
Fabr. Arb. F. E. Friman	1.117
Lärrarinnan Anna Lindahl	1.000
Gårdsäg. O. F. Hedlund	950

Kvarteret Avesta Järnvägsstation

S. D. Järnvägs A.-bolag	39.910
Stat.s.-skrifv. J. M. Norgren	1.274

Kvarteret Siken

Handl. F. Sahlberg i Hedemora filial	800
Handl. Bröderna Carlsson	1.200
Postmäst. J. Schulzberg	3.160
Handelsf:a P.A. Meurling s:r	1.800
Kassör A. W. Meurling	2.800
Bagar. J. Jonssons hustru	1.500
Handl. O. Widegren	2.000

Kvarteret Lärkan

Fabr.arb. E. E. Hedlund	863
-------------------------	-----

Kvarteret Abborren

Smed Joh. Ax. Johansson	800
Hotelläg. J.P. Håkansson	3.562
Handl. C. G. Norrgrens sterbhus	1.500
Ingeniör G. Berggren	2.000
Handl. W. Johansson	4.500
Polisupps.-m Fr. Wiklund	1.700
Ritare J. Johansson	2.200
Predikant F. A. Wärmö	800

Kvarteret Orren

Direktör L. Rubenius	900
Handl. L. Skoglund	800
Gjutare J. F. Sundström	1.150
Hyttarb. Eric Persson	1.040
Handelsförest. J. Thelander	2.063
Avesta Handels- A.B.	1.878
Polis J. L. Palmqvist	900
Sergeant E. Lange	900
Sadelmak. F. Törnvall	800
Bleckslag. E. A. Englund	1.000
Arb. J. J:s Sjöström	950
Br.arb. C. G. Borgström	890
Br.arb. J. F. Borgström	890
Br.arb. P. U. Borgström	910
Plåtslag. J. E. Backlund	930
Plåtslag. C. O. Svensson	938
Br.arb. K. E. Persson	860
Målare O. E. Lindberg	1.000
C. J. Möller	810
Materialskr. F. Lindgren	976

Källor:

Avesta Tidning, tisdag den 12 juni 1900
Bonniers Konversations Lexikon, 1927



Nytt i bokhyllan

Bokgåvor

Vi har av **Anita Eriksson**, Avesta fått Nils Almegårds: *Svartnäsfinnar*. Människoöden i Svärdsjö finnmark under gångna århundraden.

Övriga nyheter

FLYDDA DAGAR

Linde Bergslags Släktforskar Förenings Jubileumsutgåva 2006.

Bergslagshistoria Årsbok 18/2006

Utgiven av Föreningen Bergslagsarkiv och innehåller 6 artiklar.

Malmen, stålet och storkapitalet. Grängesbergsbolaget från framgång till kris. Författare: Göran Bergström & Tom Petersson.

Med risk för ras. En analys kring gruvolyckors karaktär och rapportering. Författare: Anna Wängdahl.

Carl Bergström – en resa på Munkeberg och Finshyttan. Författare: Hans Ekström.

Kvinnor och professionalisering i Örebro län. En studie rörande mejeriarbete i Östernärke omkring år 1900. Författare: Ulrika Fredriksson.

Företagskultur och ledarskap: om Sigfrid Edström och Asea. Författare Therese Nordlund.

Ett eget hus. Framväxten av ett Folkets Hus på en bruksort. Författare Helena Modin.

EB Nytt

Nyheter från Riksarkivets avdelning för enskilda arkiv 2009. Tema *Kvinnoarkiv*.

Innehåller 10 artiklar och 4 rapporter



Elsbritt Ahlberg, Avesta

Vår medlem **Elsbritt Ahlberg**, född 29/12 1927 i Garpenberg har avlidit den 7/10 2006 i en ålder av nästan 79 år. Elsbritt har varit medlem i Folkare Släktforskarförening sedan 2000.

Vi lyser frid över hennes minne!

Saknar du ett par glasögon?

I släktforskarlokalen finns ett gråblått fodral som innehåller ett par glasögon som verkar tillhöra en dam. Nästa gång du kommer till lokalen, passa på att se om det är dina.

Vad betyder förnamnet?

Vet du vad ditt förnamn betyder? Om inte – besök Historiska museets namndatabas, Nomina, där du kan söka bland drygt 4 000 förnamn, allt från Aage till Ödmund.

Denna databas har nyligen förbättrats och förutom svar på namnets betydelse får besökaren även reda på var det härstammar ifrån, när det tidigast användes samt om det finns historiska personer som burit namnet.

Nomina finner du på www.historiska.se

Födelsedagar på nätet

En resurs för oss släktforskare är hemsidan www.birthday.se

Här kan du söka efter släktingar och vänner som är bosatta i Sverige.

Danska kyrkböcker på Internet

(Rötter november 2006) Statens Arkiver i Danmark skannar kyrkböcker för fullt. Den sista oktober var man klara med första etappen fram till 1892. Andra etappen är redan i full gång och omfattar perioden 1892-1925. Dessa sidor kommer att läggas ut under 2007 och 2008.

Läs mer på www.arkivalieronline.dk

Släktband

startar en ny säsong i Radions P1 den 15 januari. Sändningstid är måndagar kl 10.03 med repris 00.03 och lördagar kl 11.35.

*Styrelsen tillönskar
alla medlemmar
ett Gott Nytt forskarÅr!*



Har du dina rötter i Aspö, Strängnäs stads-, domkyrko- eller landsförsamlingar i D-län?

Eskilstuna – Strängnäs Släktforskarförening anordnar i samarbete med berörda
hembygdsföreningar:

Anbyttardag i Aspö Bygdegård

Lördagen den 14 april 2007 kl. 10.00 – 15.00

Är du intresserad av att vara med så vill vi ha din anmälan så snart som möjligt,
dock senast 24 mars 2007 till:

Karl-Inge Karlberg
Mellanvägen 35
633 69 SKOGSTORP
Tfn: 016 – 252 57

Allra helst vill vi ha din intresseanmälan till
E-post:
essf.arr@telia.com

VÄLKOMMEN

Folkare Släktforskarförening
c/o SV Dalarna
Box 1
S-774 21 AVESTA

Tema Dalarna

Släktforskarcentrum 5 maj 2007

En liten släktforskar dag om Dalarna och dalfolket!

Arrangörer: Dalarnas Släktforskarförbund och Släktforskarnas Hus

