

AN-SIKTET

FOLKARE SLÄKTFORSKARFÖRENING

Nr 1

Årg. 20

April 2007



Ävensta 7 1903
hunden jag fick från dig som jag ser så
vill du trappa mig det vill jag också
gänna men det droger mig även i det
håll poppet på det bästa sättet

Brefkortet är avsänt 1903.
Ägare: Yvonne Berg, Luleå

Folkare Släktforskarförening 20 år

Detta firar vi med ÖPPET HUS
lördagen den 21 april
mellan kl 10.00 – 15.00

I källaren ställer vi upp läsare och mikrokort
och i forskarlokalen kan vi medlemmar njuta
av kaffe/te och smörgåstårter. Förhoppningsvis
finns även tid för att dryfta vårt stora intresse
släktforskning.

Styrelsen hälsar alla medlemmar välkomna!

Folkare Släktforskarförening 20 år

FOLKARE SLÄKTFORSKARFÖRENING

Föreningen bildades 9 april 1987 och är ansluten till
Sveriges Släktforskarförbund och Dalarnas
Släktforskarförbund

Postadress: c/o SV Dalarna
Box 1, 774 21 AVESTA
Besöksadress: Myrgatan 3 (Vuxenskolan) AVESTA
tel 0226-510 59
e-post: folkare.fsf@tele2.se

Medlemsavgift: 150 kr
Familjemedlem: 50 kr
Ungdomsmedlem: 50 kr (t o m 20 år)
Medlemmar utanför Sverige 150 kr
Plusgiro 58 45 11 - 0

STYRELSE

Ordförande Birgitta Larhm
Markusgatan 13, 774 30 AVESTA tel 0226-558 94
e-post: birglar@swipnet.se

Vice ordförande Martin Svennar
Myrgatan 10, 774 31 AVESTA tel 0226-566 34
e-post: martin-svennar@spray.se

Kassör Jenny Ebervik
Vadsbro 6, 774 99 BY KYRKBY
e-post: jenny.ebervik@venditus.se

Sekreterare Monica Burman
Lingongränd 10, 774 62 AVESTA tel 0226-513 52
e-post: systermonkan@hotmail.com

Materialförvaltare Ingvar Gustavsson
Åsgatan 8, 774 41 AVESTA tel 0226-542 78
e-post: ingvar-gustavsson@telia.com

Suppleant Wivi-Anne Svensson
Bengtsgatan 6, 774 35 AVESTA tel 0226-540 33
e-post: gunnar.wivi@telia.com

Suppleant Barbro Vikström
Kyrkogatan 16 A, 774 31 AVESTA tel 0226-556 02
e-post: babba.vikstrom@telia.com

Adjungerad Anders Larsson
Bragegatan 19, 774 41 AVESTA tel 0226-56119
e-post: bubo.brage@telia.com

VALBEREDNING

Holger Höglund, sammankallande
Verkstadsg 21D, 776 35 HEDEMORA tel 0225-711029
e-post: holger.hoglund@home.se

Rune Johansson
Bergslagsv 55, 774 31 AVESTA tel 0226-147 44
e-post: rune.e.johansson@telia.com

Birgitta Gustafsson
Åsgatan 6 C, 774 41 AVESTA tel 0226-310 50
e-post: birgitta.gustavsson6@comhem.se

AN-SIKTET

Redaktörer: Birgitta Larhm och Barbro Vikström
adresser, se ovan

FSFs hemsida: www.bisonsteeldesign.com/folkare/
Redaktör: Hans Groth
Gyllenvägen 12, 774 61 AVESTA tel 0226-584 67
e-post: hans.groth@telia.com

Författaren ansvarar själv för insänt material.
Citat ur An-Siktet får göras om källan anges.

**Innehåll:**

FSF 20 år	1
Daladagen 5 maj	3
Årsmötesprotokoll	4
Styrelsen rapporterar!	7
Ordförande har ordet!	7
Nu har även biblioteket i Avesta tecknat avtal med Geline	7
Nya medlemmar	8
Avlidna medlemmar	8
Nytt i bokhyllan	8
Släktforskningens dag 17 mars 2007	9
Stina och Johan	10
Utdrag ur Folkärna sockens Sockenprotokoll	12
Efterlysning	14
Köl - slätter	16
Riksarkivets bestandsöversikt, del 8	17
Efternamnshistoria	18
Andra adresser	18
LHGO	18
Passagerarlistor utlagda	18
Förbunds försäkring	18
Forska i Norden - Norge	19
Forska i Norden - Danmark	19
Landsarkivet i Uppsala - öppettider	19
Utvandrarnas Hus, Växjö	19
Stockholms stadsarkiv digitaliserar	19
De första ljuva åren	20
Släktforskarnas Hus	21
Ny kurs i släktforskning	23
Sista sidan	24

OUTO KUMPU

Det händer i Sumpen!

Tema **Dalarna**



Släktforskarcentrum 5 maj 2007
En liten släktforskar dag om Dalarna och dalfolket!
Arrangörer: Dalarnas Släktforskarförbund och Släktforskarnas Hus

Släktforskarföreningarna i Dalarna har många medlemmar som bor i och kring Stockholm. Därför anordnar vi en speciell Dala-dag för dessa medlemmar och andra intresserade. Lördagen den 5 maj kommer Dalarnas Släktforskarförbund och dess sju medlemsföreningar, samt Släktforskarnas Hus och Föreningen Finnsam, att arrangera en innehållsrik släktforskar dag i Släktforskarförbundets lokaler i Marabouhuset i Sundbyberg.

- ◆ **11.00-16.00 Minimässa.** Försäljning av föreningsalster, CD-skivor, böcker, tidskrifter, vykort, knätofsar, demonstration av hårabete från Våmhus, provsmakning av dalaspecialiteter, m.m. Släktforskarnas Hus berättar om Släktforskning med mikrofilm och på Internet. Som besökare har du möjlighet att pröva båda möjligheterna. Vi informerar om Genline och säljer abonnemang. Vi visar ett nytt sätt att skriva ut antavlor. Passa på att köpa boken om *Spegel Annas historier* - sista upplagan går mot sitt slut!
- ◆ **11.30: "Har ni ätit så ska ni ut, har ni inte ätit så ska ni ut ändå!"** En berättelse om roddarmadamer, mursmäckor, trädgårdskullor och andra herrarbetande kullor. *HOFF SVEN HEDLUND*, kullornas ambassadör, berättar om sitt forskningsarbete (hörsalen).
- ◆ **13.30: Föreningspresentationer i hörsalen.**
- ◆ **14.30: "En härresande historia" - kvinnokraft och hantverk från Våmhus.** Föreläsning av *ELISABET FAGERHOLM MARTIS*. Om hårkullornas arbetsvandringar, som kunde sträcka sig ända bort till tsarens Ryssland, till Balticum, Danmark och Storbritannien (hörsalen).
- ◆ **15.30: Föreningspresentationer i hörsalen.**
- ◆ **17.00: Avslutning.**

Vi bjuder alla på fika med dopp. Fri entré!
Hjärtligt välkomna!

• Dalarnas Släktforskarförbund • Ovensiljans Släktforskare • Föreningen Dalfolk •
• Gagnefs Släktforskarförening • Falubygdens Släktforskarförening • Släkt och Bygd i Borlänge •
• Folkare Släktforskarförening • Västerbergslagens Släktforskare •
• Finnsam • Släktforskarnas Hus AB •

PROTOKOLL FÖRT VID ÅRDMÖTE MED FOLKARE SLÄKTFORSKARFÖRENING den 28 februari 2007

§ 1

Öppnande

Vice ordförande Lars-Göran Jönsson hälsade alla välkomna.

§ 2

Mötets utlysande

Mötet ansåg att det utlysts enligt stadgarna

§ 3

Dagordning

Den föreslagna dagordningen fastställdes

§ 4

Mötesfunktionärer

Till mötesordförande valdes Lars-Göran Jönsson

Till sekreterare valdes Monica Burman

§ 5

Mötesfunktionärer

Till justeringsmän tillika rösträknare valdes Martin Sennar och Åke Bertilsson

§ 6

Rapporter

Fanns inga rapporter att föredra

§ 7

Skrivelser

Fanns inga skrivelser att föredra

§ 8

Verksamhetsberättelse för 2006

Verksamhetsberättelsen genomgicks och lades med ett godkännande till handlingarna.

§ 9

Kassörens rapport

Balans- och resultaträkning genomgicks, godkändes och lades till handlingarna.

§ 10

Revisorernas berättelse

Revisorernas berättelse föredrogs. Där uppges att de tillstyrker balans- och resultaträkning

§ 11

Ansvarsfrihet

Ansvarsfrihet beviljades styrelsen för det gångna verksamhetsåret i enlighet med revisoremas förslag.

§ 12

Val

- A. Till ny styrelseledamot valdes Martin Svennar för 2 år
- B. Till ny kassör valdes Jenny Ebervik för 2 år
- C. Till styrelsesuppleant omvaldes Wivianne Svensson för 2 år
- D. Till revisorer omvaldes Gösta Söderberg och Nils Käcko för 1 år
- E. Till revisorssuppleanter omvaldes Lars-Ove Johansson för 1 år samt nyval på Lars-Göran Jönsson för 1 år
- F. Till redaktörer för Ansiktet omvaldes Birgitta Larhm och Barbro Vikström för 1 år
- G. Till valberedning omvaldes Holger Höglund (sammankallande), Rune Johansson och Birgitta Gustavsson för 1 år.

Årsmötet föreslår styrelsen att även ta in en adjungerad i styrelsen.

§ 13

Årsavgift för 2008

Årsmötet beslutade om oförändrad medlemsavgift för 2008

§ 14

Släktforskar dagar 2007

- A. Beslöt att uppdra åt styrelsen att utse representanter till släktforskar dagarna i Halmstad
- B. Beslöt att uppdra åt styrelsen om vi ska ha något föreningsbord där.

§ 15

Dalarnas släktforskarförbunds verksamhetsår 2006

De fanns varken Balans- och Resultaträkning, Revisionsberättelse eller Verksamhetsberättelse att föredra

§ 16

Ansvarsfrihet

Gick inte att bevilja Dalarnas Släktforskarförbund ansvarsfrihet då varken balans- och resultaträkning, revisionsberättelse eller verksamhetsberättelse fanns.

§ 17

Årsavgift

Vi betalar 100:-/ år som årsavgift till Dalarnas Släktforskarförbund (i denna summa ingår reklam på internet). Beslöt att årsavgiften kvarstår på 100.-/år till Dalarnas Släktforskarförbund.

§ 18

Val av representanter i Dalarnas Släktforskarförbund

A. Till ordinarie ledamöter i Dalarnas Släktforskarförbund omvaldes

Birgitta Larhm och Barbro Vikström för 1 år

B. Till suppleanter för dessa omvaldes Ingvar Gustavsson och Wivianne Svensson för 1 år.

§ 19


Övriga frågor

Avgående ledamöter från styrelsen Lars-Göran Jönsson och Gunnar Evén avtackades

§ 20

Ordförande Lars-Göran Jönsson tackade för visat intresse och förklarade mötet för avslutat.

Dag som ovan
Vid protokollet


Monica Burman (sekreterare)

Lars-Göran Jönsson (ordförande)

Martin Svennar

Åke Bertilsson



Styrelsen rapporterar!

**Under denna rubrik kommer medlemmarna att
fortlöpande få information om styrelsens arbete.**

Tisdagen den 13/2 var vi sex personer från FSF på besök hos **Stiftsarkivet i Västerås**. Vi började besöket med att bli bjudna på kaffe och smörgås. Därefter fick vi en kort information av Dorothy Abramsson-Larsson, stiftsarkivarien, och sedan fick vi själva botanisera bland handlingarna. För oss som tillhör Västerås stift finns det en hel del handlingar med personuppgifter att hämta i arkivet, t.ex. upplösta äktenskap och trolovningar, så kallade "skiljebrev", biskopens visitationsprotokoll och en hel del annat. Ett mycket givande besök, vi tackar Dorothy för en trevlig kväll.

Årets första resa till Leksand och **Släktforsknarnas Hus** skedde lördagen den 24/2. Mitt i dessa influensatider var det endast 20 personer som kände sig manade att botanisera bland mikrokorten.

Nästa resa blir lördagen den 28/4 och förhoppningsvis kommer vi att fylla lokalen med ivriga forskare. Du kan redan nu boka genom att gå in och skriva upp dig på listan eller ringa till forskarföreningen.

Årsmötet, onsdagen den 28/2 var som vanligt en lugn tillställning med Lars-Göran Jönsson som ordförande och Monika Burman som sekreterare. Efter mötet serverades kaffe och medlemslotteriet genomfördes. Vi kommer att kontakta vinnarna för avhämtning av vinst. De som bor på annan ort kommer att få vinsten per post.

Lördagen den 17/3, **Släktforskningens dag**, var vi på biblioteket och demonstrerade CD-skivor som är ett bra komplement i forskningen. Även vårt bibliotek i Avesta har tecknat avtal med Geline och här fick intresserade möjlighet att leta efter uppgifter på släktingar.

Vi höll även öppet denna lördag i forskarlokalen för allmänheten. Några fann vägen till lokalen och fick de se hur det går till att forska med hjälp av mikrokort.

Lördagen den 21/4, **ÖPPET HUS, 20-års jubileum**

Lördagen den 28/4, **Släktforsknarnas Hus**

Lördagen den 5/5, **Släktforskning i Stockholm**

Ordförande har ordet!

Folkare släktforskarförening blir 20 år i april och mycket har hänt under dessa år.

Vi som höll på att forska under den tiden gjorde det med hjälp av mikrofilm som beställdes från respektive länsbibliotek. Detta gjorde många gånger att väntetiden kunde bli lång. Här talar vi inte om några dagar! Var det stor efterfrågan på filmen kunde väntetiden bli både en och två månader. Därefter kom SVAR med sin uthyrning av mikrokort. Och vi fick korten inom en vecka och fick ha dem hemma i en hel månad. Fortfarande är vi många som lånar från SVAR! Nu har vi även möjlighet att teckna abonnemang med Geline och sitta hemma och kolla kyrkböcker över Internet.

Vi får inte glömma alla dessa CD-skivor och databaser som har kommit med ibland varierande kvalitet. CD-skivor är ett bra komplement om de används med förstånd och vi kontrollerar uppgifterna mot originalkällan.

När föreningen bildades 1987 hade vi inte en tanke på att vi skulle ha tillgång till en egen lokal. Att vi dessutom skulle kunna köpa in en hel del mikrokort över församlingar i södra Dalarna, norra Västmanland och västra Gästrikland var något som vi bara drömde om.

Under dessa år har vi byggt upp ett bibliotek med litteratur som passar oss släkt- och bygdeforskare. Många av böckerna har vi fått av medlemmarna.

En otrolig utveckling har skett i vår förening under dessa 20 år! Vad som kommer i framtiden är inte lätt att veta. Utan medlemmar har det inte varit möjligt att genomföra mycket av det som vi har gjort.

Ett stort tack till er som har varit och är medlemmar i Folkare Släktforskarförening.

Birgitta

Nu har även biblioteket i Avesta tecknat avtal med Geline!

En förmån som är gratis för oss forskare!

Du bokar tid vid informationsdisken. Kommer du på något som du tycker skulle förändras, kontaktar du Jan Bengtsson och framför dina synpunkter. Allt för att komma fram till en bra lösning som gör att det blir bra för oss forskare.

Du kan även prata med någon i styrelsen så framför vi dina synpunkter.

Nya medlemmar!

Hans Bergdahl
Mattsbogatan 11, 4 tr
774 40 Avesta

Kenneth Bjurling
Stenbärsvägen 41
774 62 Avesta
tel 0226-501 10
e-post kenneth.bjurling@cibasc.com

Jenny Ebervik
Vadsbro 6
774 99 By Kyrkby

Hans Forsmark
Brogårdsvägen 4
775 50 Krylbo
tel 0226-61056
e-post h.forsmark@telia.com

Alli Giardina
Nyhyttevägen 16
813 95 Torsåker

Christine Hansson
Fågelvägen 58
774 35 Avesta
tel 0226-52652

Carin Karlsson
Hagalund 21
776 90 Hedemora
e-post hagalund21@yahoo.se

Stefan Nordin
Parkgatan 5 C
775 52 Krylbo
tel 0226-1038 47
e-post stefan.nordin@swipnet.se

Kerstin Nyberg
Forneby
Hällsjöholm 200
733 99 Möklinta

Marie-Louise Söderberg
Malmabergsgatan 79 C
723 35 Västerås
e-post marie-louise.soderberg@bredband.nu

Avlidna medlemmar!

Anna-Stina Norberg, Mesta Folkärna

Vår medlem Anna-Stina Norberg, har avlidit den 7 mars 2007.

Anna-Stina blev jag bekant med när hon gick en kurs i släktforskning och jag var kursledare. Vi satt många gånger och pratade om människor och gårdar i Folkärna eftersom det var bådas hemsocken. Anna-Stina var född den 14 mars 1937 i Folkärna och hon blev i det närmaste 73 år gammal. Anna-Stina har varit medlem i FSF sedan år 2000.

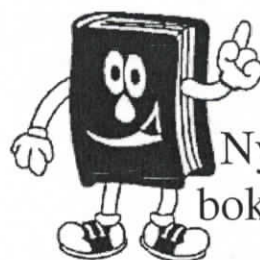
Birgitta Larhm

Eric Carlsson, Vikmanshyttan

Vår medlem Eric Carlsson, har avlidit den 27 december 2006. Eric var född den 8/9 1914 i Stora Skedvi men växte upp i Folkärna och gick i skola i Brovallen. Han var bonde i hela livet och riksdagsman i 22 år i första kammaren och sedan i enkammarriksdagen. Han och hustrun Clara bodde i Fjälmsängsgården Norrhyttan i Vikmanshyttan. Han var utgivare och initiativtagare till den stora boken "Hedemoras Sockens historia". Eric blev drygt 93 år gammal. Har varit medlem i FSF sedan år 1990.

Birgitta Larhm

Vi lyser frid över bådas minne



Nytt i
bokhyllan

Bokgåvor

av **Barbro Vikström**

Årsbok för Riksarkivet och Landsarkiven

1995 *Arkiv hemma och ute*

2000 *Arkivkonst*

2001 *Spåren efter Nobel*

2002 *Vardagsslit och företagsvinst*

STF:s årsbok

1994 *Roslagen*

1996 *Skåne*

1998 *Stockholm*

1999 *Jämtland*

2000 *Östergötland*



Släktforskningens dag 17 mars 2007

av Barbro Vikström

Årets upplaga av Släktforskningens dag var inte precis någon succé. Det började krångla redan veckan innan. Vi hade kommit överens om samarbete med biblioteket på samma sätt som förra året. Vi fick löfte om att ladda fem datorer med de olika folkräkningarna, dödboken m fl CD-skivor och bibliotekets nya Gelineuppkoppling skulle invigas. Men ingenting fungerade. Vi kunde inte lägga in någonting. Datorerna ville inte veta av oss och Geline fungerade inte trots att vi fått ett lösenord som egentligen inte skulle behövas och inte gick det att skriva ut något heller. Ja, det låter tjorvigt och det var det också. Men tack och lov så finns ju Jan Bengtsson på biblioteket. Han fixade allt till slut så på lördagsmorgonen när portarna öppnades så kunde vi erbjuda besökarna fungerande datorer.

De fyra funktionärerna på biblioteket var Birgitta Gustafsson, Wivi-Anne Svensson, Anders Larsson och så jag. Kameran hade jag med mig men

kom inte ihåg det förrän det var dags att stänga för dagen så de fåtaliga besökarna finns inte på bild. Anders hade också hunnit ge sig iväg så Birgitta G och Wivi-Anne får representera biblioteksgänget. Det var endast omkring tjugo personer som var intresserade av vad vi hade att visa och flera av dem som kom var redan invigda.

I släktforskarlokalen hade vi öppet hus och där huserade Monica Burman, Ingvar Gustavsson och Holger Höglund. Vår ordförande Birgitta Larhm, som trots att hon inte var frisk, ambulerade mellan våra två tillhåll. Det var också hon som såg till att funktionärerna efter stängningsdags kunde äta lite tillsammans.

Tyvärr var det alldeles för få besökare både på biblioteket och i släktforskarlokalen för att det ska kännas bra men jag tror att de som kom blev nöjda. Och vi som arbetade den här dagen hade, trots allt, en trevlig dag tillsammans.



Birgitta G och Wivi-Anne



Holger och Ingvar



Birgitta L och Monica

Stina och Johan

av Barbro Vikström

Pres. i Folkare t. 1/1881

*Äktenskapsbrevet härmed bekräftar att jag sedan
borande i Norra och Konsistorium utverkta äktenskaps-
skillevad emellan mig och min man Handlanden
Johan Bäckström; såvitt jag för gitt hvad om-
skudat i minna vägnar samt tillräckligt lagligen god och
lätet i Korskroga den 28 Augusti 1881.*

Stina
M. Wänberg
Korskroga
Andersson
Sonbo

Christina J. Bäckström

Vid vårt besök i Stiftsarkivet i Västerås, bläddrande i några handlingar, fanns plötsligt ovanstående framför mina ögon. Nyfikenheten slog till, som vanligt i dessa sammanhang, kanske jag bör tillägga. Vem var egentligen Christina och Johan och varför ville hon ha skilsmässa?

År 1828 9 augusti föds **Stina**, oäkta dotter till pigan **Lisa Andersdotter** i **Nor, Folkärna (W)**.

År 1827 29 oktober föds **Johan**, son till arbetskarlen **Jan Jansson** och dess hustru **Stina Carlsdotter** på **Sonbo Ägor, Folkärna (W)**.

År 1849 12 maj gifter sig "Drängen **Johan Bäckström** i **Sonbo** och dottern **Christina Ersdotter** i **Grönkierna**".

År 1849 1 augusti får Arb. Jan Jansson (Bäckström) och dess Hu. Stina Ersdotter å **Sonbo ägor** en dotter som döps till **Johanna**.

År 1853 1 januari föds deras andra barn **Stina Elisabeth**. Nu tituleras fadern som Hästhandlaren Jan Jansson Bäckström och hemvisten anges som **Korskroga**.

Den 29 september 1881 hölls lagtima ting vid Folkärna kyrka. Christina hade stämt Johan för som

hon skriver: "att som han af ondska och motvilja förlupit mig och farit utrikes i det uppsåt att ej mera blifva och bo med mig" och därför vill hon ha skilsmässa.

Johan Bäckström tog ut flyttningsattest den 28 september 1880 men hade troligtvis tidigare flyttat till Liljeholmen i Stockholm. Den 26 augusti 1881 flyttade han till Köpenhamn. Under sin tid på Liljeholmen bodde han kanske hos sin äldsta dotter som bodde där med sin familj. Johanna gifte sig 1877 med Lokomotivförare Fredrik Reinhold Wård och hon hade, vad jag kunnat se, endast två döttrar varav den ena före äktenskapet.

Den yngre dottern Stina Lisa gifte sig redan 1873 med Erik Andersson från Utsundsbooda och de fick tillsammans åtminstone åtta barn varav tre dog före skolåldern. Det ser ut som att Erik och Stina Lisa har övertagit egendomen i Korskroga. Vid tingsförhandlingarna framkom att "parternas egendomsförhållanden" varit ordnade redan innan Johan flyttade.

Emedan svaranden (Johan) erkände "att han av ondska och motvilja öfvergifvit och förlupit sin hustru, käranden Kristina Bäckström, samt begifvit sig utrikes i uppsåt att ej mera blifva och bo när henne" dömde rätten "till skilnad i äktenskapet emellan bemälda makar". Utslaget föll den 22 december 1881 och den 15 februari 1882 skrev Christina till domkapitlet i Westerås och anhöll i

största ödmjukhet ”att Högvördiga Domkapitlet behagade utfärda skiljebref för mig från min man Handlanden Johan Bäckström”.

Stina hann dessvärre inte njuta av sin frihet så länge. Den 18 juli 1882 dog ”Stina Ersdotter i Sonbo, fränskild hustru till Johan Bäckström vid Liljeholmen i Brännkyrka sn”. Hon dog av lungsot i hemmet, knappt 54 år gammal och bara ett drygt halvår efter det domen föll.

Visserligen hade Johan tagit ut flyttningsattest till Köpenhamn i augusti 1881 men Stinas dödbok anger att han bor i Liljeholmen. Fullmakterna ger vid handen att Johan var i Köpenhamn vid tiden för rättegången men han kan ju ha flyttat tillbaka till Stockholm när skilsmässan var klar. Oavsett vilken av bostadsorterna som är den rätta så verkar pastor

Åkerblom tro att Köpenhamnsvistelsen bara är ett sätt för Johan att hålla sig undan för att åstadkomma den skilsmässa han ville ha.

Dessutom var det inte så dramatiskt som ”ondska och motvilja” antyder. Det kanske rent utav bara är ett uttryck som användes i sådana sammanhang. Det som hände var bara det gamla vanliga. Johan hade träffat en annan kvinna och allting pekar mot att Stina och Johan hade kommit överens om att skiljas. Fast det kan ju också vara så att pastor Åkerblom har rätt när han i nedanstående meddelande påstår att Johan har övertalat Stina till att vidta åtgärder så han skulle få sin skilsmässa för att kunna gifta om sig ”med en annan qvinna, förut boende i Sala”.

Till Domkapitels-expeditionen i Westerås.

På Eder anmodan af den 3/3 får jag om f.d. Bäckströmska familjen i Sonbo (nu finns den icke mera här) afgifva följande meddelande:

Handlanden J. Bäckström flyttade *) 1880 28/9, i följd af oenighet i äktenskapet, till Brännkyrka och Liljeholmen, qvarlemnande hustrun hos deras måg och dotter, som då hade öfvertagit hans landtegendom i Sonbo. I början af år 1881 lär han hafva öfvertalat hustrun att genom Häradsrätten låta lysa efter honom i akt och mening att blifva från henne lagligen (?) skiljd, hvarefter han säges hafva någon tid i Danmark hållit sig undan efterspaningar. Sedan hans önskan sålunda vunnits, lär han hafva ingått äktenskap med en annan qvinna, förut boende i Sala, hvilken han säger länge hafva omhuldat.

Hans fränskilda hustru Stina Ersdotter, född 1828 9/8, dog 1882 18/7. – Hennes och Bäckströms gemensamma barn hafva varit endast två, hvilka ännu lefva, nämligen Johanna, född 1849 1/8 och gift 1877 ¼ med lokomotivföraren F. R. Wård i Stockholm eller Liljeholmen. – och Stina Lisa, född 1853 1/1 och gift 1873 7/7 med hemmansegaren Erik Andersson i Sonbo på svärfadrens egendom.

Folkerna den 6 mars 1883
Joh.Fr. Åkerblom

*) eller rättare: uttag flyttningsattest efter verkställd flyttning.

Källor: *Skiljebrev FVIII*
Kyrkböcker Folkärna församling

Utdrag ur Folkärna sockens Sockenprotokoll

av Birgitta Larhm

Vid genomläsning av sockenprotokollen för åren 1829-1836 har jag endast tagit med uppgifter som rör personer och deras leverne. Det finns mycket mer att läsa i protokollen som rör socknen och de beslut som sockenstämman tog.

1829

24 Maji

Lösdrivare

Slutligen tillfrågades Sockneboerne i anledning af Konungens befallningshavaredes skrifvelse till wederbörande tjenstemän, om någon skulle vilja antaga sig en lösdrivare vid namn And. Persson Blomberg såsom illa Känd här i Orten, ville ingen veta af honom.

8 November

par 4. Ändtligen efterfrågades af Kronolänsman om några obehöriga personer ifrån andra socknar här funnos och olovligen hystes skulle det angifvas för att befordras till behörig rättelse.

1830

28 Mars

Ändteligen belf beslutit, att de af Församlingsboerne, som behjertade Anders Hanssons Enkas i Kerna lidna skada, kunde äna tillfälle alt lemna en större eller mindre skärf till undsättning för hene hos Prosten, som åtog sig denna insamling.

25 April

Följande barn, som under vårterminen gått i Kyrkoscholan skulle af Cristierniska Testament-fonden få säd ur Socken-magazinet;
St. Jäder; Enkan Fribergs Dotter Cajsa, afl. And. Janssons son Jan.
Gammelgård; Dagkarl And. Anderssons dr. Stina och Eric Matssons son Jan.
Prostgårds ägor; Arbetsk; Matts Anderssons son Lars.
Bollsjö; Eric Erssons son Anders.
...ernbacka; Matts Ivarssons dr. Stina.
Staffansbo; Pig. Lisa Matts:rs son Anders.
Jularbo; Jan Perssons son Jan.
L. Dicka; Eric Perssons son Anders de tvenne sista half del.

3 October

Tillkännagaf Ordföranden, att insamlingen till Anders Hanssons Enka i Kärna vore ganska obetydlig och att den länge upphört men det oakadt ville icke Presten undandraga sig att emottaga, hvad en hvar ville ihogkomma henne med. Förteckningen på dem, som gifvit upplästes och summan besteg sig till 4 R.dr. 40 Skr. Rhsr.

12 | An-Siktet 1/2007

1831

27 Februari

§1

Att Backstugu-Mannen Styvers Anders Perssons på Ovanåkers ägor Dotter Greta, på 6te året, lam i alla leder, kan ej upprätt hålla kroppen, icke gå eller gifver tecken till något förstånd, skulle utom andel af den förut åtnjutna, vid utdelningen af fattigmedlen, få tills vidare till understöd för året af Lundénska Testaments fondens intresse-medel fem (5) Rdr, då hon behöfde beständig skötsel och kunde utan understöd icke blifva försedd med det oumgängeligaste till lifvets Uppehållande.

§ 2

Lars Andersson i Krustorp, hvars son Eric på 7de året olyckligligt nedfallit i grufhål vid Bäsingen sistlidne September. Skulle till någon undsättning i sina knappa omständigheter för den kostnad han haft vid flere fruktlösa försök med mycket folks biträde att ingen finna det förlorade barnet, få af Fattig-Cassan 1 Rdr. 16 skr.

§ 3

Inlemnades en skriftelig uppsats af Magazins Föreståndare hvaruti först uppgafs beloppet af inkomne säden under de hållne Intägterne, som utgorde 106 Tr.2. 1/2 Kppr. tillsammans både Råg och Korn vidare tillkännagafs däruti; att enligt 1830 års Bokslut, skulle enligt reglorne, af behållningen utdelningen på hvarje till hele blifve 6 Tr. 1 1/2 kppr.

1831

14 Augusti

Äfven blef nu föreslagit enligt någre socknemäns begäran, att fattighjonet gamle mannen Eric Ersson i Klockarbo, hvilken haft Sockneboernas tillåtelse att en dag i hvarje hushåll få föda och uppehälle samt att forsslas ifrån by till by, vore så svag att till Krafterne och finnes förmåga så förslappnad, att han ej Kunde utan olägenheter för sig sjelf och andra föras omkring: om icke det vore bättre, att Församlingsboerne slöto tillsammans något visst på Roten till hans underhåll, på det han hemma hos Dottren måtte bättre vårdas och bibehållas vid renlighet. Efter öfvervägande häraf beslöts att af hvarje Soldat-Rote skulle utgå för året 24 Skr. Rhdr, med anhållan att Prosten måtte emottaga denna insamling och quartaliter utbetalda beloppet af summan – och skulle den 78 åriga mannen inom

året med döden afgå, ville Församlingsboerne gå i författning, huru återstående medel skulle användas – Tvifvelseutan skulle insamlingen genast ske, efter mannen vore hemforslad till Dottren.

1832

29 Juli

Ytterligare föreständigades de Rotar, som icke betalt de anslag på roten, som skulle lemnas till Eric Ersson i Klockarbo för det nu förflutne år – hvarför utan Församlingsboerne af vanlig beredvillighet och välvilja beslöt att sammanskjuta för honom för halfva året 12 Skr. på Roten samt liker mycket för And. Gustafssons Enka i Gammalgård, att hon äfven måste undgå att forslas ikring byerne.

1833

22 Septemer

Såsom förmögen att i sina torftliga omständigheter besöka Sockneboerne i sina hus för att få hjälp till lifvets uppehälle, beviljades Anders Gustafssons Enka i Gammalgård 24 Skr. Rhsr. af Roten för året, beräknas ifrån d. 1 instundande October – och skulle Rotebönderne, hvar och en i sin Rote, uppbära denna summa och tillställa pastor för hennes räkning.

1834

11 Maj

Förteckning å de barn, som bevizat Kyrko-Scholan upplästes och tillärkandes efter pröfning följande att af Christierninsk Testaments Sädesfond få hvardera 2 kkr för vår-termin detta år; Matts Andersson på Prestgds. Ägor, son Matts, - Soldat Bergs Dr. Albertina, Jan Perssons son Jan i Jularbo, - Pär And. Janssons i Dicka son Anders – Soldat Brobergs son Carl – Gynts Enkas i St. Dicka dottr. Stina och Anna – Jan Ersson i Pellbo Anna och Lisa - Pig. Lenas på Bäsinge ägor Dottr. Stina – Aflidne Soldat Sjöströms son Petter – And. Hanssons Enkas son Johan i Kolarbo. Per Larssons i Krustorp Dr. Greta - Jan Larssons ibid son Johan – Michel And. Anderssons son Eric – Afsk. Soldat Åsbergs 2ne barn – Afsk. Soldat Humlas barn –

28 September

And. Gustafssons Enka i Gammalgården anmältes nu åter till Församlingsboernas behjertande att för året njuta understöd, då hon utan största svårighet skulle icke kunna besöka dem i deras hus – Denna begäran bifölls och beslöts, att åter för ett år, beräknadt ifrån d. 1 October skulle utgå af hvarje Rote 24 Skr. rgllds. mynt till hennes uppehälle. Äfven blef bevilljadt Fattighjonet And. Jönssons Enka på Carlbo hed, som legat till sängs sedan i början af förlidne vinter och nu fått slag och kan

icke sköta sig sjelf, att uppbära tillsvidare 12 Skr. rgllds. mynt af hvarje Rote.

1835

15 Februari

Redoviste pastor för uppburne samanskotts medel för följande inom Församlingen varande och i största behof ansedda fattige: And. Gustafssons Enka i Gammalgård, And. Jönssons E:a på Carlbo hed – dräng And. Ersson i Kolarbo – G:a mannen Lars Ersson i Hummelbo – Jan Ersson i Pellbo – Ekström i Nordanö och Per Perssons E:a i Bergshyttan.

Hela anslagssumman utgorde 32 .. 44 Skr. bco och har hvar och en efter bestämdt anslag undfått sin andel. Äfven så blef icke något besked fattadt, rörande det understöd, hvarom Församlingsboerne anropades, för afsk. Soldat Gustaf Wiklund i Björkarsbo, som genom fall ifrån bygnadsställning brutit af sig benet och kunde intet förtjena till lifvets uppehälle – samt Jan Ersson i Pellbo, som ännu icke fått arbetsförmåga.

30 Maji

I afseende på afsk. Soldat Wiklunds och Jan Erssons i Pellbo framställda begäran och hjälp i deras nöd, beviljades för hvardera 16 Skr. bca. att upbäras af Roten.

11 October

På framställning af Fattighjonen And. Gustafssons Enka i Gammalgård och den 86 årige Per Perssons Enka i Bergshyttan behof blef för året beviljadt 16 Skr. bco till hvardera – hvilka af Rotebönderna med det första skulle uppbäras och tillställes pastor.

1836

7 Februari

§ 4

Hemställdes till Församlingsboernas behjertande 3ne fattige som behöfde undsättning och beviljades af hvarje Rote 16 Skr. bco för Ekström i Ovanåker, till Lars Ersson i Hummelbo = 12 Skr. bco. för Lars Anderssons Enka, efr. Afl. Soldat Åkerlunds Moder = 12 Skr. bco. Hvilka medel snart skulle uppbäras och af Rotebönderne till pastor aflemnas.

28 Augusti

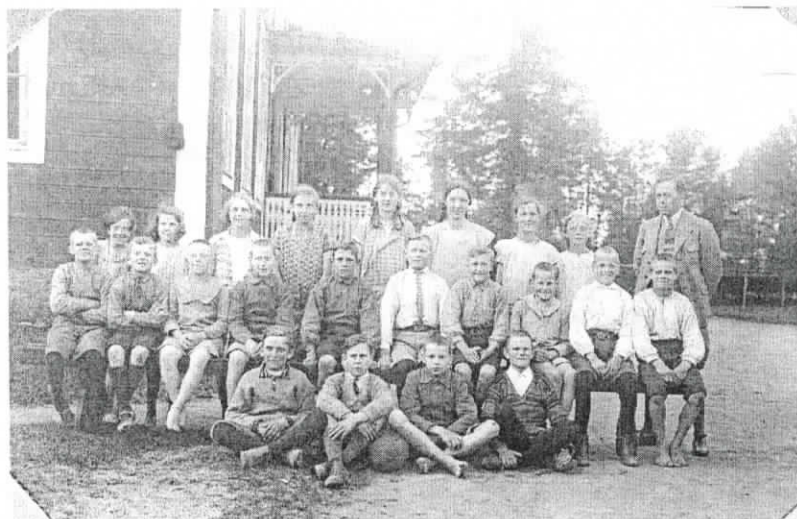
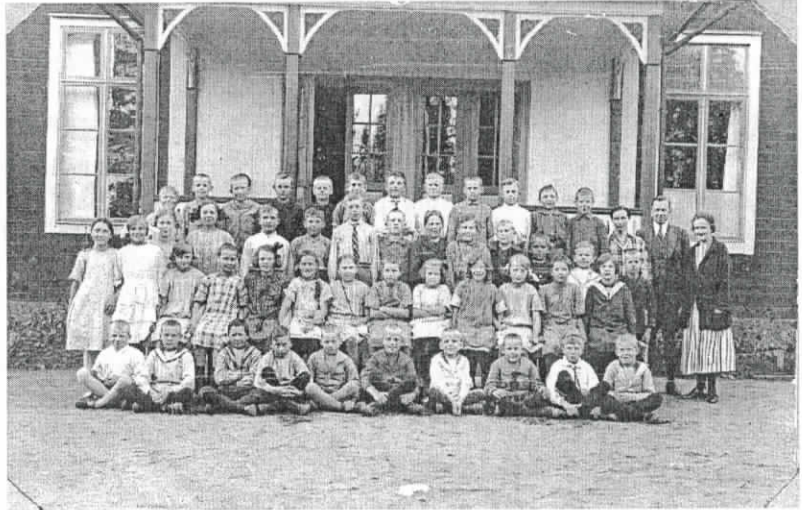
§ 6

Förfrågades Församlingsboerne, huruvida en försvarslös person Anders Olsson med dess Hustru Maja Jacobsdotter, mannen 58 år och Hustrun 60 år, förut Torpare-folk i Löfsta, hvilka hafva låtit ställa sitt prest-besked till Folkärna, Kunna här blifva emottagne – Härpå svarades, nekande; då här funnos förut många försvarlösa.



Från vår medlem Birgitta Olofsson har vi fått några fotografier tillsända och hon undrar om det finns någon som vet mera om dessa bilder.

Tre stycken skolfoton, från vilken skola, årtal, lärarnas namn?





Ett foto med några personer arbetar ihop, troligen från Sörbäck. Vilket år och personer?



Konfirmationskort från Folkärna kyrka?

Ni som har information om korten?

Kontakta:

Birgitta Olofsson

Påskliljevägen 72

722 46 Västerås

tel 021-33 60 25

e-post birgitta.olofsson@siemens.com

Fotografierna finns också på vår hemsida www.bisonsteeldesign.com/folkare/ så ni som har tillgång till internet gå gärna in och titta på bilderna där också. Där syns det nog lite tydligare vem det är som fotografen har förevigat.

Köl – slätter

av Martin Svennar

I äldre tider och fram till början av 1900-talet, var allmogen tvungen att dryga ut fodret till kreaturen, med s.k. kölslätter. Det var kärr- och myrmarker i de stora skogarna och även ställen där skogen växte glesare än vanligt var och där det bildats små "åkerlappar", som var be vuxna med gräs. Gräset var kortvuxet och det var tvunget att hässjas på ett speciellt sätt, för att det skulle hålla sig kvar i hässjan, tills man kunde frakta hem det kommande vinter.

Klövjesadel

Vägen dit var lång och mödosam och man hade klövjesadel på hästen, som fick bära det tyngsta, provianten som skulle räcka under tiden man var på kölen. En väl lastad klövjesadel kunde väga upp till 100 kg och de små hästarna förmådde bära detta 3-4 mil. Det var mjöl, till gröt och välling, torkad fisk, saltad strömming, bröd och en bytta med smör, småost (påminner om senare tiders keso) och messmör. Detta packades i byttan på det sättet, att smöret formades till en "stapel", som ställdes på hög kant i byttan. Detsamma gjordes med småosten och mellan slog man messmöret. När man tog ur byttan, togs litet av var sort, så att det hela tiden blev en jämn yta av det kvarvarande. En kagge med "stjir", motsvarar nutida filmjolk. Denna åts tillsammans med gröten, som var så att säga basfödan, på den tiden. Vart efter som "stjiren" förbrukades, slogs ny getmjolk på.

På hästen lastades även liar och den nödvändiga slipstenen, om man inte hade hittat ett lämpligt gömställe för den, året innan. Kokkärl, kopparkittel med bygel för upphängning över den öppna elden, byttor för vattenhämtning, träskedar och träskålar att äta ur. De som hade det något bättre ställt, hade en så kallad kalvkorv med. Den tillreddes på följande sätt. En hel kalvsida, med ben och övrigt, formades till en strut, som fylldes med korngryn, alla öppningar syddes ihop och allt kokades i vatten. Därefter hängdes korven på tork några veckor i taket och var då färdig att ätas. Den lades i en säck och togs med till kölen.

Resvägen

Till kölarna ledde inga körvägar, utan man fick ta sig fram på bästa sätt, över berg och myrar och genom svårframkomlig skog. Alla var tungt lastade och kvinnorna hade ofta ett spädbarn, som bars i en lädersäck på ryggen. Man drog i väg på efternatten, det var betydligt svalare då och mindre med broms och mygg. Efter vägen finns det efterlängtrade

viloställen och där läggs alla bördor av och klövjesadeln tas av hästen. Färdkosten togs fram och man lät sig väl smaka, kontrollerade om något hade skadats eller rent av gått sönder, under resans gång. Hästen hade kanske en lös sko och då var det tvunget att åtgärda detta. Hammare, rasp och extra hästkosöm, var givetvis medfört.

Tre kölveckor

Det var tre kölveckor varje år och de inföll från mitten av juli till första veckan i augusti. Det berättas att det var allra bäst om det var dåligt slätterväder den första veckan och lien fick vara upphängd. Då växte det bättre både på kölen och på åkrarna hemmavid. Någon sysslolöshet infann sig inte, utan man kunde då reparera kölbodens tak och kanske bättra på vedförrådet. Den primitiva eldstaden kunde i lugn och ro förbättras efter vinterns härjningar. Fanns det fiskevatten i omgivningarna, var det tacksamt att dryga ut den medhavda provianten med färsk fisk. Det fanns gott om laxöring i åar och bäckar. Kvinnorna hade handarbete med och det är säkert en och annan strumpa som blivit stickad under denna tiden. Sysaker fanns med, det var ju alltid något som måste lagas. Man hade även några getter med, för mjölkens skull och de måste passas. Minst en get per person.

Allt detta gjordes ju, även om slätterarbetet kom igång direkt. Hästen fick försörja sig själv och för att den inte skulle dra alltför långt bort, var den utrustad med en stor träklump, fastkedjad mellan frambenen. Någon åtta timmars arbetsdag var ännu inte uppfunnen, utan man tog tillvara den ljusa sommartiden från bittida till sent. Dock berättas det att man inte fick hugga eller bullra efter solnedgången, för att slippa besvär med "Grannasmor", som var ett elakt väsen, och som dåtidens vidskepliga folk, allmänt trodde på. Man kan också se det på annat sätt, att inte söla och ha sena kvällsvanor. Det straffade sig med att man var trött på morgonen, när det var dags att börja nästa dags mödosamma arbete. En sund filosofi i allra högsta grad.

Hygien och nöjen

Hygienen sköttes också på enklast möjliga sätt. Man satte sig i rinnande bäckvatten, med ryggen mot strömmen och kunde då nöjaktigt, med borste tvätta bort svett och hödamm. Ibland fanns en stor gemensamhetstvål medtagen och den gjorde ju inte tvagningen sämre på något sätt. Undantagsvis hade

man extra kläder med, då kunde de använda tvättas och torkas. Normalfallet var att samma kläder användes under hela slåttern och fick tvättas vid hemkomsten. Det var ju väl att de vistades ute i friska luften, så att den orena doften kunde spridas för vinden. Det gängse desinfektionsmedlet var sol och frisk luft.

Det berättas att ibland kunde prästen infinna sig på kölen och bjöd på andlig spis, genom att hålla mässa. (Byn Mässbacken i Orsa, sägs ha fått sitt namn för att prästen höll mässa där för dem som arbetade i slipstensgruvorna.)

Nöjen ville särskilt ungdomen ha och då byggde man en gunga mellan två träd, gungan användes endast söndagar, som var vilodag.

Hemfärd

När kölslåttern var avklarad, drog man till fäbodarna, där städslade vallpigor skötte om nötkreaturen. En veckas tid var man där och slog det som fanns, reparerade tak och gärdesgårdar. Hemfärden blev knappast lättare, för nu hade man last av smör, messmör och ost, som vallkullorna hade tillverkat. De sjuka eller äldre som ej kunnat följa med till kölen, blev naturligtvis glada av att se de övriga komma hem. De hade varit hemma och sett till att tjuvar och annat löst folk, inte kunnat härja fritt. Även de hemvändande upptäckte att: borta är bra men hemma bäst.

Nu skulle gårdsplanen slås och även runt husen, innan gräset trampades ned. Det hässjades och torkades och det var ett välsignat foder, som inte behövde fraktas lång väg.

Det hö som slagits under sommaren, kördes hem på vintern. Kom snön innan det frusit fick man trampa upp vintervägen för fot så att säga. En man från varje hushåll som hade hö på kölen, gick den långa vägen och trampade ihop snön. Från den gemensamma vägen trampades väg till de egna hässjorna.

Så snart som möjligt började man köra hem höet. Man började med de kölar som låg längst bort, innan snön blev alltför djup. Men man körde inte ända hem utan välte av lasset vid så kallade vältplatser, där det också fanns en stuga att vistas i. Man övernattade och nästa dag kördes fler lass. Det kan tyckas vara ett märkligt tillvägagångssätt, men nu hade man höet närmare hemmet och man behövde inte hålla den längre förvägen farbar.

Det är tydligt att det som det fanns gott om, inte var pengar och rikedom, utan ett ständigt slit och släp.

Källa: De gamla berättelserna om Orsaminnen. Halvars Lars Larsson, föddes i Järna sn Dalarna, 1866. Tjänstgjorde i Torrvåls och Åberga skolor. Fram till sin pensionering 1926 var han lärare i Kallmora. Avled 1940. Orsaboken, sockenbeskrivning. Utgiven 1953 av Orsa Jordägande Socknemän.

Riksarkivets beståndsöversikt, del 8; Personer, släkter och gårdar i tre band

De första enskilda arkiven kom till Riksarkivet på 1600-talet, då oftast genom rättegångar och räfster, såsom arkiven efter Sten Banér, Erik sparre, Georg Heinrich von Görtz, Mauritz Vellingk, Gustaf Mauritz Armfelt och Magnus Gabriel de la Gardie. Så småningom förvärvades arkiven på fredligare väg. Det första enskilda arkiv som Riksarkivet fick i gåva var Erik Dahlbergs.

Riksarkivets beståndsöversikt del 8, band 1-3 presenterar alla person-, släkt- och gårdsarkiv som lämnats till Riksarkivet t.o.m. 2002. Varje arkiv eller samling presenteras med omfång (antal volymer eller hyllmeter), innehåll, status och uppgift om förteckning samt namn, titel, födelse- och dödsår på den som byggt upp arkivet. Sammanställningen är gjord av docent Ingemar Carlsson, anställd på Riksarkivet 1966-1997 och huvudansvarig för de enskilda arkiven 1976-1990. Ingemar Carlsson är Sveriges främsta auktoritet inom området person-, släkt- och gårdsarkiv med särskild inriktning på frihetstidens material.

Beståndsöversikten över person-, släkt- och gårdsarkiv är i tre band. Det första A-J, det andra K-R, det tredje S-Ö.

Köp alla tre banden för totalt 600 kronor, eller en valfri del för 250 kronor. Du kan också köpa alla Riksarkivets beståndsöversikter, totalt tolv volymer, till ett paketpris om 1.800 kronor.

Gör din beställning i Riksarkivets Internetbokhandel på www.svar.ra.se. Välj bokhandeln på första sidan. Du kan också köpa beståndsöversikten i receptionen på Riksarkivet i Marieberg eller Arninge.

Riksarkivet

Box 12541
102 29 Stockholm
tel 08-737 64 01

I nummer 4/06 hade vi med några adresser till hemsidor där du kan hitta ditt förnamns betydelse och födelsedagar på nätet.

Nu fortsätter vi med några adresser som vi har funnit i *Hudiksvallsbygdens Släktforskarförenings tidning, Ursprunget*.

Efternamnshistoria

1500-talet: Adeln och stadsbefolkningen börjar anta familjenamn som ärvs av barnen.

1800-talet: Allmogen, som tidigare använt son- och dotternamn – Anders dotter fick heta Andersdotter och hans son Andersson – börjar med familjenamn.

1901-års namnlag: Alla måste ha familjenamn. Ofta valde man mannens sonnamn. Fast många hittade på nya namn. Det kunde vara efter orten där de bodde eller efter något i naturen. Eftersom paren kunde välja vad som helst – det var bara att gå till prästen och anmäla – fick många samma namn utan att vara släkt.

1920-års giftermålsbalk: Kvinnan, som tidigare kunnat ha kvar sitt flicknamn, tvinas ta mannens familjenamn.

1963-års namnlag: Kvinnan får åter möjlighet att behålla sitt flicknamn.

1982-års namnlag: Man kan välja kvinnans eller mannens efternamn som släktnamn.

Se ditt namns historia och ta reda på vad det betyder: www.svenskanamn.se

Några andra adresser som kan vara intressanta

Kulturgeografiska Institutet vid Stockholms Universitet, deras hemsida tar upp historisk geografi som kan vara nyttig i släktforskning. Det finns häradskartor från 1860 och kartor från det s.k. sockenkyrkoprojektet och intressanta länkar bl.a. till Lantmäteriverkets äldre kartor.

www.humangeo.su.se



Liten Historisk-Geografisk Ordlista (LHGO)

Ordlistan fanns tidigare som länk från Kulturgeografiska Institutets hemsida, men har nu fått en egen hemsida.

Agrarhistoria, främst kulturgeografi, historia, arkeologi, ekonomisk historia och etnologi.
<http://people.su.se/~ulfjan/LHGO.htm>

Passagerarlistor utlagda

Passagerarlistor för åren 1890-1899 från engelska hamnar finns nu på nätet,
www.findmypast.com/HomeServlet

Det är ett sätt att kontrollera att emigranterna verkligen lämnade England. Sedan tidigare finns passagerarlistor i flera hamnar i Amerika, t.ex.

www.ellisland.org

En av de bästa sidorna är denna
www.stevemorse.org

Källa: *Hudiksvallsbygdens Släktforskarförenings tidning, Ursprunget Nr 1, Januari 2007.*



Förbunds försäkring

Sedan år 1999 är alla medlemmar i alla medlemsföreningar gruppolycksfallsförsäkrade via Sveriges Släktforskarförbund. Försäkringen är tecknad hos Försäkringsbolaget If.

- Ersättning vid skada kan omfatta (bb-basbelopp)
- Medicinsk invaliditet (10 bb)
- Ekonomisk invaliditet (20 bb)
- Dödsfallskapital (0,5 bb)
- Läke-, rese- och tandbehandlingskostnad (skäligt belopp)
- Rehabilitering (2 bb)
- Personliga tillhörigheter (0,5 bb)
- Extrakostnader under den akuta läkningstiden (3 bb)

Försäkringen gäller vid olycksfallsskada som drabbar den försäkrade under arrangemang i regi av Sveriges Släktforskarförbund eller dess föreningar, samt resa direkt till och från sådant arrangemang.

Vi skada vänder man sig direkt till If och anger gruppavtalets försäkringsnummer GP000073-7817.

Telefon till If angående eventuell skada är 08-788 36 60.

Forska i Norden – Kyrkoböcker på Nätet i Norge

Norska arkivverket håller på att lägga ut de norska kyrkoböckerna på nätet i inskannad form. Man har börjat med 1940-talet och jobbar sig bakåt. För vissa församlingar finns redan nu kyrkoböcker ända tillbaka till 16-1700-talet.

Exempelvis finns för den norska församlingen (prestegjeld/sokn) Asker i Akershus fylke följande:

- Ministerialbok (födda, vigda, döda, in- och utflyttade, konfirmerade m.m.) 1725-1948
- Födelseregister 1916-1948
- Klokkerbok 1814-1830

De norska kyrkoböckerna hittar du i Digitalarkivet på Norska arkivverkets hemsida. <http://www.digitalarkivet.no/>

Där finns även folkräkningarna 1801, 1865, 1875 och 1900 som databaser. Det bästa av allt – det är gratis!

Forska i Norden – Kyrkoböcker på nätet i Danmark

Även i Danmark finns kyrkoböcker i inskannad form å Internet. Liksom i Norge är det gratis att använda dessa. Man får dock registrera sig för att få tillgång till tjänsten Arkivalier Online.

Statens Arkiver i Danmark har sedan 2002 lagt ut kyrkoböcker på nätet. Åren före 1892 skannar man in från mikrokort. Skanning pågår för perioden 1892-1925 och man beräknar att dessa blir tillgängliga under 2007 och 2008. man kan hitta födda, vigda, döda och konfirmationer ända tillbaka till 16-1700-tal. Folkräkningar för perioden 1787-1916 finns i en databas.

Adressen är <http://www.arkivalieronline.dk>

Källa: *Strödda Annotationer, Nr 37*

Landsarkivet i Uppsala Lördagsöppet år 2007, kl 09.00 – 15.00

27 januari	26 maj
24 februari	29 september
17 mars	27 oktober
31 mars	24 november
28 april	

Utvandrarnas Hus, Växjö

Material från Nås till utvandrarnas Hus?

Vecka 8 besökte representanter för Utvandrarnas Hus Nås i Dalarna för att undersöka vad som finns av arkivmaterial om den Jerusalemsutvandring som ägde rum 1896. Under besöket diskuterades frågan med representanter för Nås hembygdsförening och Ingemarspelen och dessutom träffade vi några privatpersoner. Det finns några hundra brev kända från Jerusalem till släktingar hemma i Nås. Troligen finns det ytterligare brev som inte kommit till allmän kännedom. Det är inte fråga om att allt material skall överlämnas till institutet utan i första hand behöver vi samarbete med hembygdsföreningen så att materialet säkras och görs tillgängligt, dock med de restriktioner som ägarna ställer upp. Vi kan låna in material, skanna det och lägga upp en eller flera databaser. I hembygdsföreningens arkiv finns också ett hundratal intressanta fotografier från den svenskamerikanska kolonin i Jerusalem som kan bild stommen i en kommande utställning

Källa: *Nyhetsbrev Nr 1,*

Emigrationsinstitutet och Utvandrarnas Hus

Vilhelm Mobergs gata 4

Box 201

351 04 Växjö

tel 0470-201 20

e-post info@utvandrarnashus.se

hemsida www.utvandrarnashus.se

Stockholms stadsarkiv digitaliserar

Stockholms, rotemansarkiv i en databas

Stockholms stadsarkiv fortsätter att utveckla sin webbsida. Nu underlättar man för släktforskare genom att lägga delar av rotemansarkivet i en sökbar databas. Med i databasen finns Stockholmare mellan 1878 och 1926. På Internet publiceras dessutom bara personer som är födda 1896 eller tidigare – 2.820.000 poster! (13 dec. 2005)

Stockholms stadsarkiv fortsätter satsa digitalt

Stadsarkivet i Stockholm har fått medel från Kompetensfonden för att öka den digitala närheten till arkiven. Mycket har redan lagts ut. Under 2007 kommer ett stort antal arkivmaterial att publiceras på webbplatsen och/eller på DVD-skivor. (19 jan. 2007)

Källa: *Släktforskarförbundets hemsida, Rötter*

De första ljuva åren ...

av Barbro Vikström

De första 20 ljuva åren har vi nu avverkat och förmodligen kommer FSF att fortsätta på den inslagna banan.

Början

Det började 1987. Nja, fast egentligen började det ju flera år tidigare. Vi var en del släktforskare som inte hade någonstans att ta vägen. På den tiden hade biblioteket två små bås dit släktforskarna var hänvisade. Det var ju rullfilm som gällde på den tiden. Dessa beställdes från länsbiblioteken runt om i landet. Man väntade och väntade och till slut efter kanske flera månader kom äntligen filmen, men tyvärr, många i kön, du får bara ha den i tre dagar. Ett bås, ett bås, ett kungarrike för ett bås. Tyvärr, båda båsarna är upptagna under hela kommande vecka. Vad gör man? Tack och lov har personalen på biblioteket hjärtat på rätta stället och utverkar längre tid så man åtminstone hinner titta lite grand på den eftertraktade filmen.

Men som alla förstår var det en ohållbar situation. Så här kunde det ju inte fortsätta. Det pratades lite hit och lite dit om att bilda en förening för att få lite tyngd bakom orden och kanske kunna förbättra förhållandena för släktforskarna. Några eldsjälar med Georg Johansson från Horndal i spetsen tog initiativ till en träff på biblioteket, i akt och mening att ta reda på om det fanns något intresse för att bilda en förening. Kulturchefen Lars-Åke Everbrand ställde upp med lokal på biblioteket och annons i Avesta Tidning. Vid detta första möte, den 5 mars 1987, bildades en interimstyrelse bestående av Georg Johansson, Birgitta Larhm, Jan-Olov Råberg, Stig Thorsberg och Barbro Vikström. Deras uppdrag var bl a att arbeta fram förslag till stadgar, namn på föreningen och medlemsavgift. Stig och Georg, som gamla föreningsrävar (då menat i ordets mest positiva betydelse), drog nog det tyngsta lasset.

Den 9 april 1987 träffades vi återigen. Då bildades Folkare Släktforskarförening. Den första styrelsen bestod av ordförande Stig Thorsberg, vice ordförande Birgitta Larhm, kassör Jan-Olov Råberg, sekreterare Georg Johansson och materialförvaltare Barbro Vikström. Arne Blomberg och Sune Hellman var suppleanter. Med saknad konstaterar jag att flera av dessa numera är döda.

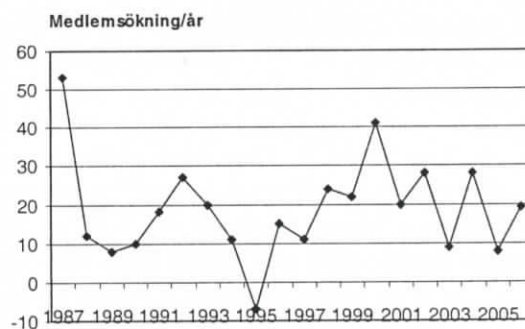
Medlemmar

Under FSFs tjugoåriga tillvaro har vi bara haft två ordföranden. Stig inledde de första åren och 1990 tog Birgitta vid. De har gjort ett bra jobb tycker vi

andra, för under den tiden har föreningen växt från det första årets 53 medlemmar till dagens notering på 378. Bra va'? Kurvan över årlig ökning visar att förutom år 1 (1987) då vi startade med 53 medlemmar har ökningen legat mellan 8 och 28.

Ordförande Birgitta håller släktforskarkurser så hon är nog skyldig till en och annan ny medlem under årens lopp. I nedanstående kurva är det två år som sticker ut lite grand. 1995 minskade antalet med 7 medlemmar och 2000 hade vi en ökning på 41.

När vi startade föreningen så kostade det ingenting att låna film men vid konverteringen till mikrokort började biblioteket ta ut en avgift. 1992 lyckades FSF förhandla fram ett abonnemang som innebar att vi fick låna de kort vi behövde mot en årsavgift på 175 kr. Men som vanligt finns det folk som missbrukar. Tydligt var det några som tog betalt för forskning och lånade väldigt många volymer så biblioteket sa upp avtalet och sen fick vi betala 15 kr/volym. Detta skedde 1995. Kan det ha medverkat till att vi förlorade medlemmar?



År 2000 hade vi en trivsamt ökning med 41 medlemmar. 1999 bildades Dalarnas Släktforskarförbund och FSF är ju som bekant en av medlemmarna. Torbjörn Näs, DSFs tidigare ordförande, fixade en hemsida där vi finns med. Undras om ökningen beror på detta?

Lokal

Och inte nog med det. Från de inledande två båsarna hamnade vi sedan i bibliotekets källare där vi fick större utrymme och flera läsare än tidigare och dessutom, vi kunde sitta där på kvällen, faktiskt hela natten om vi ville. Men allt var inte bara bra. Många mådde dåligt för ventilationen där nere var inte den bästa. Ja, den var egentligen inte alls om sanningen ska fram.

Räddningen kom i samband med att vi blev herrar i eget hus. Egentligen i Vuxenskolans hus eftersom vi hyr en lokal av dem. Där har vi huserat

sedan 1999. Vi trivs ganska bra men är något trångbodda.

Träffar

Mötesverksamheten har förändrats under årens lopp. I början hade vi medlemsmöten som protokollfördes men också föreläsningar i olika ämnen som är av intresse för släktforskare men med tyngdpunkt på bruk och vad därtill hör.

Medlemmarna verkade så småningom tröttna på föreläsningarna så vi införde "öppet hus-kvällar" i stället. En del av dessa kvällar har ett speciellt tema men för övrigt är det egen forskning som gäller. Ibland kommer det ganska mycket folk men oftast endast några personer. Jag vet inte vad vi ska göra för att det ska falla medlemmarna i smaken.

Javisst, Släktforskarnas Hus i Leksand. När FSF började åka dit så var Huset inrymt i det gamla tingshuset. Det fyllde vi naturligtvis. Efter flytten

till den nuvarande gropen så åkte vi dit och fyllde också det Huset. Till att börja med två gånger om året för att sedan öka till fyra gånger om året. Nu verkar det som att intresset har svalnat något eller kanske det är Geline som är boven? Jag vet inte.

Geline är väl bra men det blir lite ensamt. I samband med de gemensamma resorna till Släktforskarnas Hus får man något utöver forskningen. Man åker med trevliga människor som man kanske inte träffar så ofta och som man kan dryfta sina forskningsproblem med på ett informellt sätt.

Det var meningen att det skulle bli en resumé över vad som hänt under de 20 år som gått sedan Folkare Släktforskarförening bildades men i stället blev det en del av mina egna högst personliga hågkomster. Jag förutsätter att FSF har framför sig ytterligare många ljuva år.

Släktforskarvänner landet runt!



Släktforskarnas Hus har lagt in en ny växel! (Och då handlar det inte om en bankväxel!)

Säkert har ni hört och läst om de ekonomiska bekymmer som strax före jul ställde Släktforskarnas Hus i en brydsam situation. Vår "huvudsponsor" sedan starten för 15 år sedan, Leksands Kommun, bestämde sig då för att inte längre ta det ekonomiska ansvar man gjort genom åren.

Någon annan fungerande lösning i form av en ny förening, stiftelse eller liknande som kunde ta över gick inte att få fram. Vi stod inför en situation där det handlade om att under våren 2008 avveckla verksamheten och stänga butiken

Nuvarande chef på "Huset", Per Norberg och undertecknad "emeritus" var ense om att "Husets" verksamhet är för viktig att bara skrota. "Huset" fyller så många viktiga funktioner, trots, eller kanske på grund av, att allt fler väljer att forska på

nätet. Vi ser också möjligheter utöver vad "Huset" traditionellt har ägnat sig åt, möjligheter som på sikt kan stabilisera ekonomin men som inte rymms eller passar in i den ideella föreningens kostym

Med detta konstaterat bestämde vi oss för att bilda ett aktiebolag och i den formen driva verksamheten vidare, under namnet Släktforskarnas Hus AB. Det har tagit tid att bilda bolaget, att lösa alla praktiska frågor med kommunen som ägare till lokaler och det mesta som finns i dessa och att hitta praktiska former för ett övertagande. Vi har också måst lösa en del andra samarbetsfrågor, bland annat med föreningen DALFOLK som äger delar av materialet och ställer upp med volontärer. Viljan att hitta en konstruktiv lösning har varit god från alla håll och nu är vi redo att med tillförsikt säga:

Välkomna till Släktforskarnas Hus AB!

Vi kommer att jobba vidare med våra traditionella verksamheter, forskarsal, kurser och uppdragsforskning ungefär som hittills. Troligen kommer vi att behöva krympa forskarsalen något men servicen i övrigt blir minst lika bra som hittills. Trots minskad forskarsal i vardagen kommer vi att kunna ta emot föreningar som vill helgforska precis som hittills.

Vi satsar på att fördjupa samarbetet med Geline AB ytterligare för att hitta nya ben att stå på. Vi kommer att jobba vidare med utveckling i egen regi av några idéer som vi tror på.

Vi har satt upp tre ledstjärnor för vårt arbete:

- Effektiva och trivsamma forskningsmöjligheter med generösa öppettider för den som vill besöka oss.
- Snabb och kompetent hjälp med problemlösning vare sig du finns hos oss, eller vill ha hjälpen via post, telefon eller Internet.
- Priser som gör det möjligt att använda våra tjänster men också ger företaget och dess medarbetare möjlighet till ständig utveckling.

Vår lantliga genealogiska diversehandel tror vi ska ha goda förutsättningar att på sikt stå på egna ben.

Men nu är nu och fattigdomen grinar oss i ansiktet. Vi behöver den hjälp vi kan få för att jobba på med det vi har medan nya verksamheter mognar fram. Det bästa stöd vi kan få är att ni som förening eller alla ni enskilda forskare kommer hit och forskar eller på annat sätt använder er av våra tjänster.

Som komplement till "Huset" är en vänförening med nationell och internationell spridning under bildande. Många har hört av sig och vill vara med och just nu arbetar en interimstyrelse med att få till en första omgång stadgar och få ut informationen till alla våra kunder och sympatisörer. Arbetsnamnet på föreningen är **An-förvanterna**.

Föreningens syfte är att stödja Släktforskarnas Hus med pengar, att verka som ambassadörer på respektive medlems hemmaplan och att med tips, idéer, konstruktiv kritik och uppmuntrande tillrop stödja verksamheten.

Välkommen att gå med i vänföreningen du också! Medlemsavgiften är i starten 100 kronor per person och år. Kontakta vår reception (0247-122 80) om du vill vara med eller håll koll på vår

hemsida. Den heter www.slaktforskarnashus.se och vår e-postadress är info@slaktforskarnashus.se Det finns också möjlighet för de föreningar som så vill att bli medlemmar i vänföreningen **An-förvanterna**. Detta första år är medlemsavgiften för föreningar 200 kronor. Vid kommande ordinarie årsmöte ska avgiftsfrågan tas upp till diskussion och kanske kommer föreningen att till 2008 ha differentierade avgifter kopplade till olika typer av förmåner. Men till detta får vänföreningen återkomma när det är så dags.

Trots ryktet om vår död rullar alltså verksamheten på. Som besökare kommer du inte att märka så mycket av förändringen mer än att vi tvingats justera våra priser i forskarsalen eftersom vi nu är momspliktiga. Nya broschyrer är på gång och hemsidan kommer att byta ansikte – men allt tar sin lilla tid.

Sammanfattningsvis:

- Släktforskarnas Hus har nystartat som ett aktiebolag.
- Vi som bildat bolaget tror fullt och fast på möjligheten att utveckla verksamheten och att det finns en framtid för Släktforskarnas Hus.
- Välkommen till oss för att jobba med din forskning.
- Välkommen att höra av dig till vår telefonsupport.
- Välkommen att boka ditt Genline-abonnemang genom oss.

Vi kommer att jobba på med samma höga ambitionsnivå som tidigare och vill gärna ha dig som kund/besökare i framtiden.

Per Norberg

Stenåke Petersson



Falubygdens Släktforskarförening fyller 10 år

Folkare Släktforskarförening gratulerar



Mittuniversitetet
MID SWEDEN UNIVERSITY

NY KURS!

Släktforskning

Under höstterminen 2007 har vi glädjen att kunna erbjuda en 5-poängskurs i släktforskning vid Mittuniversitetet.

Kursen fördjupar dina insikter i släktforskningens källor och metodik.

Kursen är nätbaserad och på distans. Detta innebär att du kan läsa kursen oberoende av var du befinner dig, men måste ha tillgång till en dator och Internet. Kursen går på kvartsfart.

För vidare information se
<http://www.miun.se/slaktforskning>

Anmälan senast den 15 april 2007

Sista sidan ...

I april 1987, det var då det begav sig.



*avesta
bibliotek*

Släktforskare!
Är Du intresserad av att ev.
bilda en släktforskarförening
inom Folkare?
Välkommen till information i
Avesta biblioteks hörsal tors-
dagen den 5 mars 1987 kl.
19.00.

Avesta Tidning 5 mars 1987

och

Avesta Tidning 4 april 1987

MEDELANDEN

Släktforskare

i ssa Dalarna samlas Avesta bib-
liotek, hörsalen, torsd. 9 april kl.
19.00. Besluta om stadgar, med-
lemsavg. val m.m. Välkomna!
Kommitteordf.
