

AN-SIKTET

FOLKARE SLÄKTFORSKARFÖRENING

Nr 3

Årg. 4

Augusti 1991

=====

5 SEPTEMBER

TORSDAGEN DEN 5 SEPTEMBER
KL 18.30 är det dags
för höstens första träff.

KRISTINA RUNKLINT, 1:e arkivarie
vid Dalarnas Museum, kommer hit
och ska berätta om "Hur man
läser historiska tecken i vår
omgivning".
Vi håller som vanligt till i
Avesta Forsamlingsgård.

Program för höstens övriga
aktiviteter bifogas.

* * *

Under rubriken JAG LÄSTE...
publicerar vi i detta nummer
fynd gjorda av medlemmarna
GEORG JOHANSSON, Horndal,
sign E.B., ARNE BLOMBERG,
Avesta och sist men inte
minst GÖRAN JOHANSSON,
Krylbo.

Vi tackar ovan nämnda herrar
för deras bidrag och efterlyser
flera till bladet.

* * *

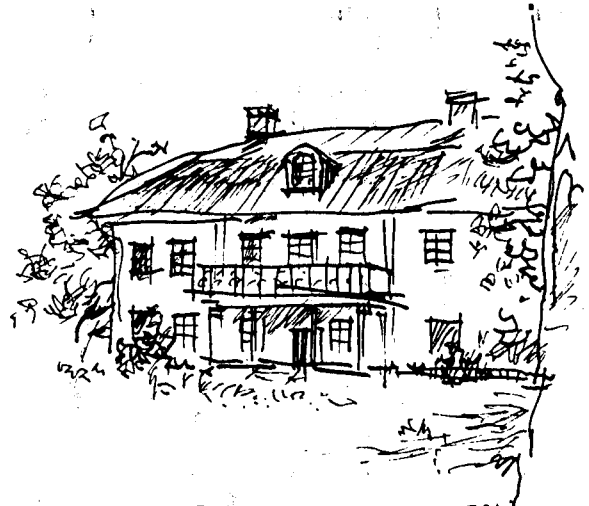
Sven Johansson, Fagersta har
bidragit med sin antavla till
detta nummer av bladet.



Vi tackar transportchefen vid Avesta AB,
Sven-Olof Gårdman, för hans tillmötes-
gående vid införskaffandet av kopierings-
maskinen till FSF. Tacket riktar sig
givetvis också till hans oförlikneliga
stab av medarbetare.

FÖRENINGARNAS DAG 8 SEPTEMBER

hålles i Avesta Folkets Park
mellan kl 10.00 - 14.00. FSF har
beslutat att medverka. Du som är
intresserad av att propagera för
föreningen kom till Parken efter
kl 8.00 så får vi hålla
krigsråd. Du som har något Du
vill visa, ta med det.
Ev. frågor besvaras av ordf
Birgitta tel 12192 kvällstid.



Brunnbäcks herrgård.

FOLKARE SLÄKTFORSKARFÖRENING

postgiro 58 45 11-0

medlemsavgift 60 kr

familjemedlem 15 kr

STYRELSE

ORDFÖRANDE

Birgitta Larhm
Almgatan 28
775 00 Krylbo
tel 0226-12192

SEKRETERARE

Leif Kratz
Bandvägen 27
776 00 Hedemora
tel 0225-14122

SUPPLEANT

Arne Blomberg
Kolgillaregatan 6 B
774 34 Avesta
tel 0226-51020

VICE ORDFÖRANDE

Sune Hellman
Mellanvägen 11
774 61 Avesta
tel 0226-53852

MATERIALFÖRVALTARE

Björn Fahlander
Pomonagränd 5
775 00 Krylbo
tel 0226-13116

SUPPLEANT

Elof Bryggare
Garmakaregatan 31 B
774 33 Avesta
tel 0226-53178

KASSÖR

Jan-Olov Råberg
Floravägen 16 C
737 42 Fagersta
tel 0223-14914

POSTMOTTAGARE

Barbro Vikström
Garmakaregatan 36 A
774 33 Avesta
tel 0226-55602

ANSIKTET-REDAKTÖRER

Birgitta Larhm

Björn Fahlander

PROGRAM- och ARBETSKOMMITTE

Arne Blomberg

Sune Hellman

Allan Hörberg
Vågmästaregatan 26 A
774 35 Avesta
tel 0226-50118

Göte Riseby
Risbyn 3450
774 91 Avesta
tel 0226-51128

Lars-Erik Sammels
Algatan 1
774 35 Avesta
tel 0226-53882

* * * * *

NYA MEDLEMMAR:

Per o Ingrid Groth
Myntsmedsgatan 4
774 40 Avesta

Ella o Åke Blom
Rotegatan 14
774 35 Avesta

Thure Lindqvist
Skillinggränd 11
774 35 Avesta

Lennart Eriksson
Mejerigatan 4 C. 2tr
775 00 Krylbo

Ulla Hörberg
Vågmästareg 26 A
774 35 Avesta

Inger Strandell
Mimerstigen 1 C
774 60 Avesta

VÄLKOMNA!

FÖREDRAG DEN 16/4 1991

Jag som kassör i föreningen får väl säga som kung Pyrrhus av Epirus sade efter slaget vid Herakleia år 280 f Kr där Pyrrhus segrade men med stora förluster: "En sådan seger till och jag är förlorad". En sådan utmärkt föredragskväll till och föreningen är bankrutt.

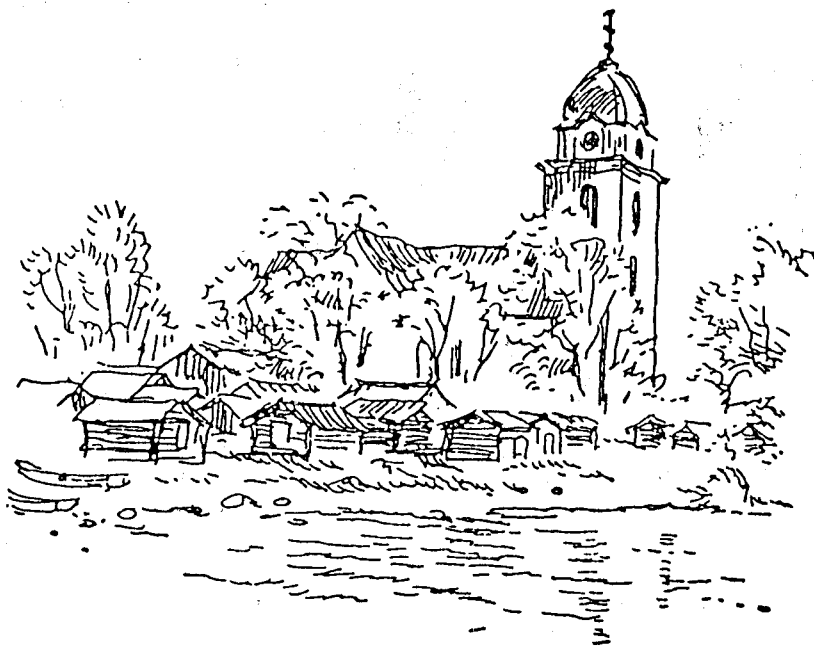
Personligen är jag mycket förtjust i ishockey men får jag välja mellan dessa två utmärkta föredragshållare och ett VM-genrep mot ett B-betonat Kanada som inte gäller något, så väljer åtminstone jag att lyssna på föredragen. Lyckligvis var det i alla fall 16 stycken till som tyckte likadant. Av totalt 17 åhörare var föreningens medlemmar i minoritet.

Föredragen då? Ja, Irene och Ingemar Jansson från Rättvik var verkligen värda att höra på. Irene höll ett föredrag om Rättviks dödsböcker där hon läste upp flera exempel på personalieakter om de döde.

Ingemar talade om "Dalamålare i Siljansbygden. Ett intressant föredrag där han visade en hel del diabilder av olika målningar. Han berättade om och visade de olika färgnyanser som gör att man kan utläsa varifrån i Siljansbygden konstnären kommer ifrån.

Jag hoppas att det blir bättre uppslutning till höstens möten.

Jan-Olov



Rättviks kyrka

SAXAT ur andra medlemsblad

I "PLF-NYTT nr 16" feb 1991 finns en intressant artikel om Landskapshandlingar på 1500-talet och vad de kan ge en hembygdsforskare som har möjlighet att ägna några år åt detta rikhaltiga material som omfattar cirka 100 år.

Nr 17 av samma tidning tar i en artikel, som heter "Stort och smått ur kyrkoräkenskaperna", upp ett antal exempel på vad man kan finna i dessa arkivalier som kan kasta ljus över luckor och andra problem som uppstår när man forskar.

Vår förening får nu också en tidning från Vasanejdens Släktforskare som heter "Släktspejaren". I nr 1 Januari 1991 av denna tidning står en intressant artikel om Lenin där det berättas att han var åttondelssvensk, vilket kanske inte så många vet om.

"Södertälje-Probanden" har en artikel i nr 99 april 1991 om namnskick från runstenarna och framåt.

"Angeläget" 1991:1 från Sveriges Släktforskarförbund innehåller en artikel om vad kyrkans framtida register kommer att se ut och hur kopplingen till folkbokföringen är tänkt att fungera. Artikeln tar också upp hur datorstöd och ihopkoppling av olika datasystem är tänkt att användas.

Föreningen Bergslagsarkivs Årsbok Årg 2 1990 är en mycket läsvärd bok med många bra artiklar. Där finns bl. a. en som handlar om Strömsholms kanals historia och arkiv.

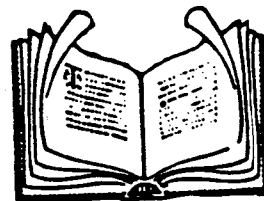
"Våra rötter, vår historia" återger i nr 31 maj 1991 en artikel från Värmlands Släktforskarförening som handlar om den nya arkivlag som trädde i kraft den 1 juli 1991. Artikeln är mycket informativ och väl värd att läsa.

"Asbo Släktblad" nr 2 juni 1991 har ett upprop om inventering av gravstenarna på våra kyrkogårdar. De refererar till en debattartikel som var införd i Sv. Dagbl. i mars i år och som också återges i tidningen. Den handlar om kyrkans möjlighet att bryta de gravrättsavtal som finns tecknade "för all framtid".

I "AnRopet" Nr 2 1991 har Ragnar Fornö skrivit en artikel om pesten i början på 1700-talet och om dess källmaterial

"Nytt från Värmlands Släktforskarförening" 1991:2 har två artiklar som är värda att noteras. Dels en som handlar om gamla kartor i släktforskningens tjänst och dels en om det svenska språket.

"Ätt och Bygd" Nr 32 juni 1991 noterar att det har bildats två nya släktforskarföreningar i Västerbotten nämligen i Lycksele och Vilhelmina.



Rapport från Folkare Släktforskarförenings möte den 6 maj

Den 6 maj var det en stor skara som infann sig till Avesta Församlingshem och dagens gästföreläsare var OTTO STJERNQUIST.

Genom den långa erfarenhet som verksam i Fagerstakoncernens bruk, främst Horndal och Långshyttan har Otto erhållit en fin bild av människorna i österbergslagen. En av de stora männen från Horndal är Johan-Olov Johansson och han rekommenderar varmt det fina Johan-Olov sällskapet.

På bruken var det ofta brukssläkter som verkade och många arbeten gick i arv. Genom detta så fick man fina släktband mellan de olika bruken och många fina middagar avhölls.

Genom det inspirerade föredraget så hann vi bekanta oss med de flesta bruken i mellansverige med korta utvecklingar i övriga landet.

Otto var även den siste trafikchefen på Byvall-Långshyttans Järnväg (BLJ) och fick vara med om nedläggningen av banan. Detta att vara trafikchef har sina historier, även om det är en liten järnväg. Han hann med att berätta om de fina möten man har med andra trafikchefer, även om de har betydligt större järnvägar.

Att hembygdslitteraturen hålls levande tycker Otto är viktigt. Han uppmanade åhörarna att skriva ned episoder och händelser, använda fotografier för att beskriva människorna nu när berättartraditionen helt har försvunnit med de nya medierna.

Ottos slutord är viktiga. Dokumentera medans tider är och framtidens släktforskare skall sända er en tacksam tanke. Ni får kanske ett hedersomnämmande i släktredogörelsen.

Tack för ett lättsamt och inspirerat föredrag.

Leif Kratz



Smått & Gott

Ur Sveriges Släktforskarförbunds tidskrift
SLÄKTHISTORISKT FORUM Nr 2/91

♦ Kyrkoböckerna för Örebro län, Stockholms län och Uppsala län kan nu lånas på mikrokort från Svensk arkivinformation, SVAR, i Ramsale. Södermanlands och Västmanlands län blir klara inom några månader. Katalogblad för dessa båda län kan förhoppningsvis distribueras under sommaren. Vid landsarkivet i Uppsala är sörmålandsforskarna numera hänvisade till mikrokort när det gäller kyrkoböcker.

♦ Genealogiska föreningen i Stockholm planerar att ge ut en riktäckande släktforskarförteckning under 1991. Föreningen har tidigare gett ut förteckningar 1970, 1978 och 1984.

♦ Norra Kinds forskarklubb i Västergötland ska ansöka om medlemskap i riksförbundet från nästa år. Det beslutades på årsmötet den 20 februari. 1990 blev ett aktivt år för klubben. Man började ge ut medlemsbladet *Kindsforskaren* och lyckades övertala biblioteken i Svenljunga och Tranemo att köpa mikrokort av länets mantalslängder 1710-60.

♦ Säfflebygdens släktforskargrupp bildades förra hösten. Medlemmarna träffas en gång i månaden och lär sig då bland annat att läsa gammal handstil. En forskarkatalog för Säffle ska också sammanställas för att undvika dubbelarbete.

♦ Det finns planer på att bilda en släktforskarförening i Kristinehamn. Den som är intresserad av att bli medlem kan vända sig till Stig Jonasson, Drevstag, 49 A, 681 41 Kristinehamn.

♦ Hur långt är ett stenkast? Hur mycket rymde ett ankare? Svar på dessa frågor ges i boken *Med mått mätt. Svenska och utländska mått genom tiderna* (123 sid., 1989, LTs förlag) av Albert W. Carlsson. Nyttig för släktforskare som läser bouppteckningar och domböcker.

♦ Professorn och fd krigsarkivarien Alf Åberg, som fyller 75 år den 14 juni, har intresserat sig för den märkliga häxysteri som blossade upp på 1600-talet. I nyutkomna boken *Häxorna. De stora trolldomsprocesserna i Sverige 1668-1676* beskriver han bakgrunden och lyfter fram enskilda kvinnoöden ur historiens mörker. Pris ca 155 kr i bokhandeln.

♦ *Axplock* är titeln på fem volymer med släktutredningar som Närpes släktforskare i Österbotten, Finland, har gett. Närpes släktforskare har ett hundratal medlemmar och är en sektion inom hembygdsföreningen. Ordföranden heter Jörgen Wickman. I svenska Österbotten finns släktforskarföreningar också i Jakobstad (bildad 1952), Vasa (1963), Karleby, Terjärv och Vörå.

♦ Femtonde delen av *Stockholms tänkeböcker* har utkommit. Den omfattar år 1626. Tänkeböckerna är rådhusrättens protokoll, brott- och civilmål och förvaltningsärenden blandas om vart annat. Del 15 kostar 125 kr. Alla delarna (1-15) kostar 562:50. De säljs av Stockholms stadsarkiv, tel. 08-785 83 01.

♦ *Lijnwäfware Erich Sundbergs släktförening* har gett ut ett släktregister med samma namn (Åland 1990, 150 sid.). Det redovisar ättlingarna till linvävaren som var född f. 1750 i Sibbo i södra Finland och gift 1776 i Sund på Åland med Maria Helena Erlund. Kontakt med föreningen nås via sjökapt. Göte Sundberg, Ekogränd 3, SF-22100 Mariefhamn.

♦ *Smedssläkterna vid Boxholms bruk* i Östergötland utreds av Stig Askenbom (Villav. 270, 137 38 Västerhaninge, tel. 0750-263 20). Har du någon ana som varit smed vid bruket, alltifrån det grundlades 1753 till 1920, kan du kontakta Stig för att byta information.

♦ *Stadsarkivet i Malmö* har flyttat till Varvsgatan 11 N, 211 20 Malmö (tel. 040-10 53 00). Du kommer dit med busslinje 21c, hållplats Klaffbron. Öppetiderna är måndag, onsdag-fredag 8.30-15.30 och tisdag 9.00-19.00.

♦ Nils-Erik Molin har gett ut en omfattande historik över Järnäs by - *Järnäs Kråken och Järnäs Klubb med lotsplatsen* (ca 380 sid., 1990). Förutom sedvanlig redogörelse för näringar med mera i denna västerbottniska by ingår inte mindre 811 familjetabeller i boken. "Ett mycket ambitiöst verk. Molin förtjänar all heder av sitt fina arbete" (Släkten nr 23, 1991). Pris 170 kr + porto, köps från förf., tel. 090-13 25 87.

♦ Svenskar som utvandrat till Australien intresserar Rolf G. Söderblom, 9B/20 Belvoir St., Surry Hills, 2010, N.S.W. Australia. Mest intresserad är han av personer från Gästrikland. Han samarbetar med James L. Sanderson, som har ett personregister över 40.000 skandinaviska invandrare. Bifoga internationellt svarsporto om du skriver till Rolf.

6.043 skånska soldater

Är du intresserad av indelta soldater vid Södra skånska regementet?

Då har du säkert nytta av innehållet i fem stycken A4-pärmar med titeln "Anteckningar om indelta soldater vid södra skåningarna" av Claes Granhäll. De förvaras på krigsarkivet i Stockholm (kopia i landsarkivet i Lund) och innehåller uppgifter om 6.043 soldater.

För att så många som möjligt ska kunna ta del av Granhälls forskning har innehållet i pärmarna nu mikrofilmats och konverterats till mikrokort. Kortet kan lånas eller köpas från Svensk arkivinformation, SVAR, i Ramsale, meddelar förbundets styrelseledamot Ingrid Nilsson i Trelleborg.

Båtsmän samlas i Kalmar län

Person- och lokalhistoriskt forskarcentrum, PLF, i Oskarshamn håller på att kartlägga Smålands båtsmanskompani i samarbete med Krigsarkivet. Rotarna för detta kompani finns i följande socknar: Dörby, Kläckeberga, Döderhult, Kalmar, Förlösa, Kristvalla, Åby, Rysby, Ålem, Mönsterås, Fliseryd och Högsby.

Den som har material som berör denna inventering eller som vill delta i den ombedes kontakta PLF, Box 23, 572 21 Oskarshamn.

Forska själv i Stockholm

Forska själv! En bok om arkiven i Stockholm. Leif Gidlöf (red). Peter Mark (bildred). 236 sid. Säljs för 145 kr (exkl. porto) via Stockholms stadsarkiv, Box 22063, 104 22 Stockholm.

JAG LÄSTE . . .

By församlings dödbok.

Död 1750 26 Sept.

brukskarlen Johan Thomsson boendes wid Walla bruk, liggandes död uthi en lergrop dit han sig om natten sielf kastadt och dränkt. Undan dess siukliga och gamla hustru. Derom berättas hafwa på några ~~ix~~ år varit mäckta swårmodig och torde haft på sitt samvete några hemliga synder, såsom trolldom etc.

Sina christendomsstycken kunde han icke läsa i book, men utan book ganska enfaldigt. Ordinarie domaren pröfwade wid lagtima tinget i Brunbeck d 20 Oct^r, att denna döda karl som af grannarna d 28 Sept^r war uptagen och uthi en i hast hopslagen bräckista lagder samt med öfwerhöljda flaka af skarprättaren ett stycke ifrån Lergropen nergräfdes.

xxxxxxxxxxxxx

I Hfl finns i Valla:

hyttdrängen

Johan Thomasson f. 1688 - d. 1750 26/9

hu Cherstin Olsdtr f. 1684 - d. 1750 10/12

Barn: Erich 1717-, Brita 1719-, Thomas 1722-, Johan 1725-,

Kan Johan Thomasson återfinnas när Domens dag kommer och alla skall återuppstå?

Georg Johansson.

Vid sökandet efter egna anförvanter i Stockholmstrakten bla. Botkyrka, hittade jag följande anteckning som väckte mitt intresse. Vad är anledningen till denna anteckning i husförh.l. "Pigan Christina Charlotta Löfgren som är född i Botkyrka af Stockholms län den 17 maj 1838, har försvarlig christendoms-kunskap i förening med ärlig vandel. Till H.H.nattvard den 25 sept. d.å. Ar till äktenskap ledig. Waccinerad. Uttager afflytt till Niccolai församling i Stockholm. 1860 är skattskrivning icke förättad.

Wallentuna i Stockholms län den 24 okt. 1859
A. Mecen"

Till min överraskning återfinner jag Christina Löfgren på 1860-talet sammanboende med Nils Fredrik Strömberg, änklings. Strömberg var tidigare gift med min farmors syster Stina som avled 1861.

E.B.

Visst och sant är att vår hobby - släktforskningen - många gånger är fylld av överraskningar. Ofta ett tålmodigt sökande där prästerna inte alltid varit så pedantiskt noga med uppgifterna som vi skulle önskat. I min egen forskning hade jag förgäves i Romfartuna letat efter en ryttare vid namn Lars Lillia (far till Margareta Larsdtr och hustru till Claes Olofsson senare Quistberg). I den någorlunda väl förda födelseboken fanns dottern och föräldrarna men i husförhörboken från samma tid /början av 1700-talet/ var överstrykningarna så "väl" genomförda att all tolkning var mer eller mindre omöjlig.

1/ Vid sökande i Skultuna dödbok, efter när just Claes Quistberg och hans hustru Margaretha avlidit, fann jag helt plötsligt ryttaren Lars Lillia som avlidit i Romfartuna 1759 - men alltså var inskriven i dödboken från Skultuna. Inte nog därmed: Den mycket noggranne prästen, hade på en hel sida, ingående penetrerat denne avlidne soldat. Med fanns namnet på hans föräldrar, namnet på hans efterlevande maka, vilket är de gift sig, hur många barn de hade, var han varit bosatt och förstås vad han haft för sjukdom som slutligen ändat hans liv. Dessutom att han var 69 år 3 månader, 2 veckor och 4 dagar gammal, varför jag genom några matematiska övningar kunde få fram födelsedata.

2/ När jag i födelseboken i Romfartuna fann Claes (se ovan) född 1717 stod som faddrar bl.a. några för mig svårtydda namn. Efter stort besvär fick jag fram ett namn "Maja Fierschatt". Kunde verkligen detta vara med verkligheten överensstämmande. F I E R S C H A T T. Jag skrev in ett stort frågetecken efter namnet.

Senare gjorde jag ett besök i kyrkan i Romfartuna - som f.ö. är mycket vacker och sevärd - och där fick jag klara besked.

En gjutjärnsplatta i vapenhuset gav mig nästan en chock:

"Denna graf tillhörer
Cornetten Hindrich Fougberg
och dess fru
Maria Rebec. Fierschatt."

Är det inte rätt skojigt med släktforskningens överraskningar ?

~~_____~~ *L. H. N. S. P.*

Detta mycket vackra G kan Ni finna i Gagnefs kyrkoböcker:

L. H. N. S.

GÖRAN J. JOHANSSON

Jakobsgatan 5

775 00 Krylbo

0226-104 69

Vid min forskning om Brunnbäck, Öhn, Mästerbo, Isaksbo och Grönvallen har jag kommit på en del märkliga personöden. Jag skall berätta om ett på Brunnbäcks Gästgivaregård på 1600-talet.

Från 1660-talet bodde i Brunnbäck gästgivaren Lars Persson med sin hustru Margareta Johansdotter. Åtta barn föddes i gästgivaregården och de fem, som blevo vuxna, togo sig namnet Elfström. Man stöter på hustru Margaretas namn bland faddrarna vid barndop i Folkärna och Grytnäs under flera årtionden. Man får intrycket, att hon varit eftersökt som sådan. Kanske gav hon präktiga dopgåvor. På dopkalas och andra bjudningar bör Margareta haft mycket att berätta, då hon kanske mer än andra kvinnor i trakten kom i kontakt med människor från andra håll. Brunnbäck var ju bygdens centrum på den tiden. Största dagen i hennes liv var väl, när hon hade själva kungen som gäst. Karl XI hade på sin resa upp till Dalarna den 21 maj 1695 stannat vid Brunnbäcks Gästgivaregård och intog frukost. Många glada familjefester fick Margareta ordna i gästgivaregården. Där höllos utom dopkalas och bröllop för de egna barnen, och så småningom även för barnbarnen. 1695 döptes sålunda "Capellanen i Munktorp Eric Klingii son Johannes" där. Klingius var gift med gästgivarparets dotter Sara. Faddrar och vittnen voro Häradshöfdingen Wälb. Herr Johan Gyllenadler, Kyrkoherden Andreas Hesselius, Capellanen Herr Jacob Montelius, Bergsfogden Wälb. Herr Leonard Rothof på Nordanö, Öfverstinnan Wälb. Fru Elisabet von Schönberg på Näesgård uti Lyndby socken, Inspectorkan hustru Britta Rothof på Öhn, Herr Past. hustru Maria Bergia i Prostgården, Herr Jacobs hustru Margareta Ericsson i Capellangården, Jungfru Catharina Elfström i Brunnbäck. Men Margareta Johansdotter fick också i rikt mått uppleva sorger. 17.. dog maken och året närmast före och efter detta år alla hennes barn.

När hon själv gick bort 1737 var hon över nittio år gammal. De sista åren av sin levnad vistades hon hos länsman Barck i By, som var gift med en dotter till hennes son Petter, några år gästgivare efter fadern. En av mågarna, Johan Hedberg övertog gästgiveriet och efter honom hans andra hustru Catarina Scherdin med sin andra make inspektor Bosaeus.

Gästgivarparets son Gustav, död 1707 fyrtio år gammal, hade varit komminister i Folkärna och gift med Magdalena Moraea, dotter till kyrkoherden i Grytnäs Olaus Olai Moraeus. (God vän till ägarna på Grönvallen) Hon bodde som änka på Ålarvet i Östanbyn, Grytnäs. Där bodde också hennes bägge söner med familjer och dottern med make, föraren i Västmanlands regemente Jacob Swalberg. Dottern dog ung och efterlämnade en liten son, Jacob, som Magdalen tog sig an och uppfostrade. Inte heller hennes söner blevo gamla. De dogo i lungshot. Magdalena själv avled 1739 sjuttiosex år gammal.

Jag skulle förmoda att det fortfarande bor ättlingar till hennes söner kvar i Ålarvet, Östanbyn. Det vore något för en bygdeforskare i Grytnäs att ta reda på.

Hälsningar Görän.

Nu har han slagit till igen!

Vår flitigaste medlem ARNE SOHLSTRÖM från Västerås har skickat till föreningen resultatet av sommarens regniga dagar, SKATTE- och MANTALSLÄNGDER för Grytnäs socken, spridda år tiden 1540 - 1720.

Ett oerhört arbete som vi är mycket glada att få tillföra föreningens samlingar.

Pärmen (röd) finns för studier i släktforskarlokalen å härvarande bibliotek.

* * * * *

"
Är du intresserad av att åka till
KARTARKIVET i Gävle!

Kontakta Allan Hörberg, tel 0226-50118
för vidare information.

Resan är planerad att ske under
september eller oktober.

* * * * *

ANTAVLAN

Antavlan denna gång presenteras av SVEN JOHANSSON, FAGERSTA. Hans anor kommer bl a från By, Folkärna, Garpenberg m fl Dalasocknar. Han har också skickat med en förteckning på de orter han forskar i, uppställda först efter län, sedan sockenvis. Tyvärr har vi inte plats i detta nummer för ortsförteckningen men den finns i pärmen för ANTAVLOR på biblioteket där de intresserade kan läsa den.

| 1 | Rosserberga By (w) | Anders Johansson | Rosserberga By (w) | Erik Andersson, Hemmansäg. | Anders Ersson | 1790-1877 | Rosserberga, By (w) | Kajsa Lisa Jansdotter | 1790-1838 | Markusbo, Folkärna (w) | | | | | | | | | | | |
|---|--------------------|------------------|--------------------|----------------------------|------------------------|-----------------------------------|-----------------------------|------------------------------|-----------|------------------------|--|--|--|--|--|--|--|--|--|--|--|
| | | | | 1820-1904 | Rosserberga, By (w) | Jan Persson | 1779-1856 | Österby, Husby (w) | | | | | | | | | | | | | |
| 1 | Rosserberga By (w) | Anders Johansson | Rosserberga By (w) | Kajsa Lisa Jansdotter | Sara Olsdotter | 1782-1837 | Simonsbo, Husby (w) | | | | | | | | | | | | | | |
| | | | | 1820-1901 | Österby, Husby (w) | Angivna orter avser födelseorter. | | | | | | | | | | | | | | | |
| 1 | Rosserberga By (w) | Anders Johansson | Rosserberga By (w) | Okänd | Jan Jansson | 1789-1856 | Smed-Matsbo, Garpenberg | | | | | | | | | | | | | | |
| | | | | Lisa Jansdotter | Stina Ersdotter | 1790-1850 | Rafshyttan, Garpenberg (w) | | | | | | | | | | | | | | |
| 1 | Rosserberga By (w) | Anders Johansson | Rosserberga By (w) | Johan Persson, Hemmansäg. | Per Jansson | 1793-1865 | Storbyn, By (w) | | | | | | | | | | | | | | |
| | | | | 1820-1894 | Rudö, By (w) | Kajsa Lisa Matsdotter | 1797-1868 | Näs, By (w) | | | | | | | | | | | | | |
| 1 | Rosserberga By (w) | Anders Johansson | Rosserberga By (w) | Stina Persdotter | Per Ersson | 1780-1847 | Smedsbo, By (w) | | | | | | | | | | | | | | |
| | | | | 1824-1910 | Storbyn, By (w) | Anna Jansdotter | 1787-1859 | Storbyn, By (w) | | | | | | | | | | | | | |
| 1 | Rosserberga By (w) | Anders Johansson | Rosserberga By (w) | Olof Persson, Hemmansägare | Per Persson | 1783-1837 | Sillerö, Malung (w) | | | | | | | | | | | | | | |
| | | | | 1816-1904 | Sillerö, Malung (w) | Brita Olsdotter | 1793-1873 | Sillerö, Malung (w) | | | | | | | | | | | | | |
| 1 | Rosserberga By (w) | Anders Johansson | Rosserberga By (w) | Stina Ersdotter | Erik Matsson | 1780-1857 | Mora, Gustafs (w) | | | | | | | | | | | | | | |
| | | | | 1818-1867 | Backa, Gustafs (w) | Katarina Ersdotter | 1783-1866 | Backa, Gustafs (w) | | | | | | | | | | | | | |
| 1 | Rosserberga By (w) | Anders Johansson | Rosserberga By (w) | Jan Hansson, Kolare | Hans Nilsson | 1762-1838 | Långmossen, Säfsnäs (w) | | | | | | | | | | | | | | |
| | | | | 1799-1861 | Långmossen, Säfsnäs | Lena Larsdotter | 1765-1838 | Östra Fågelvik (s) | | | | | | | | | | | | | |
| 1 | Rosserberga By (w) | Anders Johansson | Rosserberga By (w) | Maja Ersdotter | Erik Matsson | 1754-1828 | Bräthöjden, Säfsnäs (w) | | | | | | | | | | | | | | |
| | | | | 1795-1857 | Bräthöjden, Säfsnäs | Katarina Samueldotter | 1759-1834 | Stora Tomsjön, Hällefors (T) | | | | | | | | | | | | | |
| 1 | Rosserberga By (w) | Anders Johansson | Rosserberga By (w) | Karl Karlsson, Kolare | Karl Jansson | 1791-1848 | Gräshöjden, Säfsnäs (w) | | | | | | | | | | | | | | |
| | | | | 1820-1896 | Gräshöjden, Säfsnäs | Stina Ersdotter | 1793-1869 | Bräthöjden, Säfsnäs (w) | | | | | | | | | | | | | |
| 1 | Rosserberga By (w) | Anders Johansson | Rosserberga By (w) | Maja Persdotter | Petter Samuelsson | 1785-1849 | Gräshöjden, Säfsnäs (w) | | | | | | | | | | | | | | |
| | | | | 1814-1870 | Alghöjden, Säfsnäs | Stina Jansdotter | 1788-1863 | Brätfällshöjden, Säfsnäs (w) | | | | | | | | | | | | | |
| 1 | Rosserberga By (w) | Anders Johansson | Rosserberga By (w) | Hindrik Jansson, Kolare | Jan Hindersson | 1752-1821 | Alvhöjden, Ljusnarsberg (T) | | | | | | | | | | | | | | |
| | | | | 1794-1852 | Fäbofallet, Säfsnäs | Brita Ersdotter | 1762-1832 | Svantjärnhöjden, Säfsnäs (w) | | | | | | | | | | | | | |
| 1 | Rosserberga By (w) | Anders Johansson | Rosserberga By (w) | Anna Stina Olsdotter | Olof Persson | 1776-1839 | Gällingshöjden, Säfsnäs (w) | | | | | | | | | | | | | | |
| | | | | 1807- | Skifsen, Säfsnäs (w) | Stina Olsdotter | 1785-1873 | Skifsen, Säfsnäs (w) | | | | | | | | | | | | | |
| 1 | Rosserberga By (w) | Anders Johansson | Rosserberga By (w) | Petter Lind, Torpare | Anders Lind | 1777-1847 | Bastuhöjden, Hällefors (T) | | | | | | | | | | | | | | |
| | | | | 1808-1886 | Bastuhöjden, Hällefors | Katarina Olsdotter | 1784-1843 | Silvergruvan, Hällefors (T) | | | | | | | | | | | | | |
| 1 | Rosserberga By (w) | Anders Johansson | Rosserberga By (w) | Lena Glad | Anders Andersson Glad | 1782-1835 | Dammshöjden, Hällefors (T) | | | | | | | | | | | | | | |
| | | | | 1818-1900 | Strömsdal, Säfsnäs | Sofia Magdalena Larsdotter | 1754-1857 | Seghöjden, Säfsnäs (w) | | | | | | | | | | | | | |

Oskar Everf Johansson
1906-1966
Storbyn, By (w)
Bruks-
arbetare

Ida Katarina Johansson
1885-1953
Storbyn, By (w)
Bruks-
arbetare

Karl Johan Johansson
1872-1959
Gräshöjden, Säfsnäs (w)
Bruks-
arbetare

Hanna Jansson
1871-1957
Långmossen, Säfsnäs (w)

Ester Sofia Karlsson
1907
Långmossen, Säfsnäs (w)

Västanfors (w)
1941

Sven Arnold Johansson, 1941
Västanfors (w)

Dalarnas enda härad

Under vikingatiden inelades landet i olika områden för försvar, rättsskipning och skatteuppbörd. Områdena fick olika namn i olika delar av landet. I Roslagen rod-darlag eller skeppslag, i Uppland hundare, i södra Sverige härad, i norra Sverige tingslag.

Magnus Erikssons allmänna landslag av år 1350 använde ordet härad istället för alla dessa olika namn, men i norra Sverige behöll man ordet tingslag. Egendomligt nog finns det bara ett härad i Dalarna och det är Folkare. Resten av Dalarna är delat i tingslag. Den som vill se närmare på Dalarnas indelning i härad och tingslag kan ta en titt på skolkartan över Dalarna i skolmuseet i Folkärna gammelgård. Den kartan är tryckt 1925.

Folkare nämns första gången i skrift år 1353 (Folkirio tinge). Som juridisk enhet består det än i dag — den som begår brott inom häradets gränser rannsakas och döms i tingshuset i Krylbo. Övanför porten står det: **FOLKARE HÄRADS TING**

Den gamla häradindelningen bestod alltså även under kristen tid. Men häraderna var för stora

enheter för att man skulle kunna samlas i en enda kyrka. Därför delades de upp i socknar. Folkare härad delades i två socknar, Folkärna och By. Från Folkärna avsköndrades Grytnäs på 1300-talet. I samband med kopparbrukets anläggning på 1600-talet avsköndrades Avesta från Grytnäs.

□ Folkare kompani

Indelningsverket, härordningen, som växte fram under 1600-talet, bestämde att soldaterna från Folkare skulle tillhöra Västmanlands regemente och samlas på Salbohed för sina övningar eller för utrustning när de skulle ut i krig. Där bildade de Folkare Kompani, under befäl av överstelöjtnanten, som hade sitt boställe i Mesta i Folkärna.

När man gjorde boskillnad mellan kyrklig och borgerlig kommun var man tveksam om man skulle utgå från sockenindelningen eller häraderna. Varje härad — eller tingslag — utsåg ju t. ex. en riksdagsman för bondeståndet. Men kommunallagarna av år 1862 bestämde att den kyrkliga sockenindelningen skulle ligga till grund för indelningen i

kommuner på landsbygden. Det var synd det, för om häraderna fått ligga som grund för kommunindelningen hade det aldrig blivit tal om att kalla Folkare härad för Avesta. För mig är det obegripligt att man kastar bort ett namn med anor från hedenhös till förmån för namnet på en "nybyggarby" i utkanten av området.

□ Folkare lever

Men namnet Folkare lever ändå. Om man tittar i telefonkatalogen ser man en halv sida med Folkare . . .

Många vet inte riktigt vad Folkare är. En av orsakerna kan vara att man förväxlar Folkare och Folkärna. En annan kan vara att Folkare Idrottsring i sig upptagit Norberg, Fagersta och Hedemora. Det må vara dem väl unnat att få vara med där, men de har aldrig hört till Folkare härad.

På AVESTA TIDNING står det "Tidningen för Avesta och Folkare". Men Avesta är ju en del av Folkare, så därför är det fel med och däremellan. Skriv hellre "Tidningen för Avesta - Folkare"

EVERT ENGLUND

Dala-Demokraten 15/7 1991

Upproriska dalkarlar för 250 år sedan

•• I sommar blir det bygdespel på Husby gammelgård. Pjäsen heter "Uppror" och har skrivits av Irene Ljungkvist. Som de flesta bygdespel har den sin bakgrund i verkliga händelser.

Här gäller det "Stora Daldansen" för 250 år sedan då dalfolket tågade till Stockholm i protest mot dryga skatter och misslyckade krig i österled, som krävde både folk och andra uppoffringar.

Det tycks ha varit i Mora och Leksand som upprorsfarnorna först höjdes men även folk från de sydligare delarna av landskapet drogs med i dalmarschen mot Stockholm, ibland med, stundom också mot sin vilja.

Fyra man och en soldat från varje rote togs ut, pengar till äventyret togs ur kyrkans fattigkassa. I Kloster, landets största krutbruk, tågade man in till musik, hämtade 7 tunnor ur krutförrådet men bröt sig också in i en källare, som länsades på öl och brännvin för omedelbar konsumtion.



Som bekant gick det åt skogen med härnadståget mot Stockholm. När överste Lagercrantz, med folk från Älvsborgs regemente, beordrades att fara upp till Dalarna för att hålla räfst och rättarting, gjorde han ordentligt ifrån sig och rapporterade stolt att "dalkarlarna icke på 200 år torde resa sig igen".

Syndabock

Hur denna märkliga dalmarsch kunde te sig utifrån

Husby sockens horisont, har Gösta Karlsson, Hedemora, närmare utrett i en intressant uppsats.

Den har ingått i ett projekt kring lokalhistorisk forskning vid högskolan Falun/Borlänge. Socknarna i södra Dalarna var tvehågsna inför operationen men anslöt sig ändå i Brunnbäck till hären i övrigt.

När det sedan gick på tok blev det ledaren Carl Beronius som fick agera syndabock och med sitt liv plikta för detta.

Gösta Karlsson presenterar också ett antal övriga deltagare från socknen och har genom studier i riks-, krigs- och landsarkiv samt ett otal lokala källor gett oss en levande skildring av hur en folklig resning på 1700-talet kunde gestalta sig.

Öppenhet

Inom detta högskoleprojekt har publicerats en hel rad spännande uppsatser av lokalhistorisk karaktär med Maths Isacson och Gunnar Ternhag som populära handledare.

Detta visar en glädjande öppenhet mot den hembygdsforskning, som av tradition haft en stark ställning i Dalarna och som ofta bedrivits av entusiastiska amatörer.

Att ta sig an ämnena utifrån en icke-akademisk gräsrotsnivå bör ha gett en del okonventionella infallsvinklar, som inom projektets ram kunnat inordnas i en form avpassad för det akademiska poängsystemet.

BIRGER ERIKSSON