

# AN-SIKTET

## FOLKARE SLÄKTFORSKARFÖRENING

Nr 2

Årg.5

April 1992

---

### 5 år

Folkare Släktforskarförening fyller 5 år i år. Det var den 9 april 1987 som föreningen bildades. Den största platsen i detta nummer ägnar vi därför åt Folkaresocknarna. Antavlan denna gång är inlämnad av **Lars-Erik Sammels** med rötter i Grytnäs.

I detta nummer får vi också läsa om tre av föreningens mästereforskare som har premierats. Det kan kanske bli en tankeställare för amatörforskningens belackare, som det tyvärr finns ganska många av.

**AVTALET** mellan biblioteket och FSF om lån av mikrokort är nu undertecknat och klart. De flesta känner nog till innehållet vid det här laget men om någon är intresserad av ordalydelsen i avtalet finns det en kopia i AnSiktet-pärmen i forskarlokalen.

**NYCKEL** till forskarlokalen kan vid behov kvitteras ut vid informationsdisken på biblioteket.

**Släktforskare i Uppland** är i år värd för Sveriges Släktforskarförbunds **RIKSSTÄMMA**. Datum för släktforskarlagarna i **Uppsala** är **14-16 augusti 1992**. Program och annan information bifogas.

Den 14 maj kl 15.00 åker vi till **Emigrantcenter** i Ockelbo som en uppföljning av Elsa Lageviks besök här den 17 mars.

I slutet av maj tänker **Allan Hörberg** åka till **Kartarkivet i Gävle**. Är Du intresserad av att följa med kan Du kontakta Allan på tel 0226-50118.

Läs mer om båda resorna i bifogade inbjudan.

AnSiktet är tryckt på papper som är skänkt av  
**STORA BILLERUD FORS AB**

# FOLKARE SLÄKTFORSKARFÖRENING

postgiro 58 45 11-0

medlemsavgift 60:- Abonnemang (lån av mikrokort och film)  
familjemedlem 15:- för medlemmar per år 175:-

## ORDFÖRANDE

Birgitta Larhm  
Almgatan 28  
775 52 Krylbo  
tel 0226-12192

## SEKRETERARE

Margareta Lönn  
Hagbovägen 15  
770 66 Fors  
tel 0226-30061

## SUPPLEANT

Arne Blomberg  
Kolgillaregatan 6B  
774 34 Avesta  
tel 0226-51020

## VICE ORDFÖRANDE

Britt-Marie Lundell  
Ponsbachs väg 16A  
775 53 Krylbo  
tel 0226-13465

## MATERIALFÖRVALTARE

Barbro Vikström  
Mattsbogatan 20E  
774 40 Avesta  
tel 0226-55602

## SUPPLEANT

Leif Kratz  
Bandvägen 27  
776 34 Hedemora  
tel 0225-13116

## KASSÖR

Jan-Olov Råberg  
Floravägen 16C  
737 42 Fagersta  
tel 0223-14914

## POSTMOTTAGARE

Barbro Vikström

## ANSIKTET-REDAKTÖRER

Birgitta Larhm

Barbro Vikström

## PROGRAM- och ARBETSKOMMITTE

Göte Riseby  
Mattsbogatan 17C  
774 40 Avesta  
tel 0226-51128

Lars-Erik Sammels  
Algatan 1  
774 35 Avesta  
tel 0226-53882

Kari Johansson  
Prästgatan 10B  
774 31 Avesta  
tel 0226-51704

Bo-Eie Johansson  
Grytnäsvägen 49  
774 62 Avesta  
tel 0226-53895

Britt-Marie Hedin  
Kopparplan 1  
770 66 Fors  
tel 0226-30379

\* \* \* \* \*

## Förlåt att vi tjarar, men...

nu är det på tiden att också DU lämnar DIN ANTAVLA, eller hur?



# från oss på "bladet"



## Bort gånga de ....

även medlemmar i Folkare Släktforskarförening.

### Minnesord

Några veckor före jul förra året avled **Gösta Dybeck**, Horndal, 75 år gammal. Han var född i Ockelbo och kom till Horndal med sina föräldrar i början av 1920-talet. Sin yrkesverksamma tid hade han vid ASSI:s snickerifabrik i Horndal. Han kom med i vår förening redan första året. I yngre dagar var han en mycket god schackspelare i Horndals Schackklubb.

-----

I början av innevarande år dog **Erik Söderqvist**, Horndal, i en ålder av 74 år. Han var en stor kulturpersonlighet inom Horndal. Under 27 år skötte han om ortens bibliotek, och flyttade själv alla böcker från Folkets Hus till de nuvarande lokalerna i Solliden. Då använde han motorcykel med sidovagn, några år tidigare när biblioteket i Byvalla flyttades till Horndal använde han häst och kärra. Till nuvarande bibliotek skaffade han själv alla hyllor, gardiner och annan inredning och tiggde hos enskilda företag ihop de pengar som fattades. Erik var med och byggde Bruksmuseet och var kassör i det nybildade Johan-Olov sällskapet. Inom släktforskningen var han angelägen om att veta mera om människorna än enbart år och datum. Han försökte då ta reda på hur anfäder och -mödrar bodde och levde. Från ungdomen arbetade han vid Horndals Bruk, de sista 15 åren som verkstadsförman.

**Vi lyser frid över Göstas och Eriks minne.**

Georg Johansson

# nya medlemmar!

Kjell Olsson  
Inger Stål  
Axel Johnsons väg 85  
774 34 Avesta

Gerti Stenberg  
Björklidsvägen 3A  
775 70 Krylbo

Ethel Kruse  
Bjurfors 3057  
774 93 Avesta

Elin Liveröd  
Kyrkogatan 17  
774 31 Avesta

Inga Britt Pettersson  
Myrgatan 38D  
774 40 Avesta

Inga Holm  
Mattsbogatan 11  
774 40 Avesta

Lennart Åberg  
Kopparplan 1  
770 66 Fors

Kristina Gustavsson  
Bryggargatan 15C  
774 30 Avesta

Anna-Lisa Olofsson  
Malmgatan 2A  
774 30 Avesta

Ingrid Weilegaard  
Rönnbörsgård 2  
774 62 Avesta

Mats Hillbom  
Axel Johnsons väg 96A  
774 34 Avesta

Erik Carnedal  
Slaggatan 10  
774 33 Avesta

Christina Bersan  
Rudövägen 40  
770 65 By Kyrkby

Ulf Jansson  
Viktoria Nilsson  
Garmakaregatan 2  
774 31 Avesta

Linnéa Kling  
Fullsta 25  
770 65 By Kyrkby

## *Välkomna*

När föreningen bildades 9 april 1987, tror jag ingen av oss som var med från början trodde att vi efter fem år skulle vara en förening med 118 medlemmar. Det är vi nu glädjande nog, och fler skall vi bli.

Ett stort TACK till alla som har hjälpt till med reportage och artiklar till vårt blad. Barbro och jag hoppas att det till hösten kommer flera litterära bidrag från medlemmarna, nu när hela sommaren ligger framför oss.

Jag önskar alla en TREVLIG SLÄKTFORSKARSOMMAR.

Birgitta

# MÖTEN

Årsmöte, tisdagen den 18 februari i Avesta Församlingsgård.

Ordförande hälsade alla välkomna och vände sig särskilt till kvällens gäst, Karl-Olov Andersson, som fick avsluta vårt årsmöte med att berätta om "Järnvägen i bygdens liv", där det ingick fina bilder med lok och vagnar. Karl-Olov visade även gamla avestabilder som rörde ett mycket stort intresse.

Karl-Olov avtackades med blommor och applåder.

Kopia av årsmötesprotokollet medsändes, där du kan läsa om mötesförhandlingen.

Birgitta



Möte, tisdagen den 17 mars.

Folkare släktforskarförening hade sitt månadsmöte för mars med medverkan från Elsa Lagevik från Ockelbo emigrantcenter. Hon gav ett fängslande föredrag om många möten med ättlingar till utvandrande svenskar.

Ockelbo emigrantcenter har specialiserat sig på att underlätta för släktforskare att finna sina utvandrade släktingar. Hon gav många tips om möjligheter att forska och finna släktingar, främst i Amerika.

Ockelbo kyrka brann 1904 och med den branden följde även kyrkoböckerna, Ockelbo jobbar i studiercirklar för att någorlunda kunna reparera skadan av det brunna materialet. Hon visade hur man utan kyrkoböcker kan finna släktingar och vilka källor som kan ge liv åt förhållandena i bygden. Bouppteckningar är ett bra källmaterial som visar livsföringen i familjen och i bygden.

Med en frågestund avslutades mötet och nästa träff blir när Göran Johansson visar sin bildserie om livet i Krylbo måndagen den 6 april.

Leif Kratz

## MÖTEN

Mötet den 6 april hölls i Krylbo Församlingsgård, där krylbo-  
bon, Göran Johansson lät oss följa med på en rundtur i Krylbo  
per diabild vid sekelskiftet.

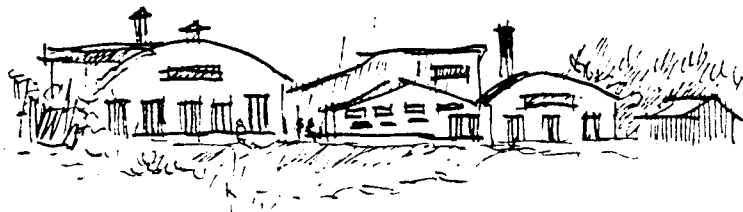
Bildserien började på Krylbos norra "baksida" och gick söder-  
ut, avslutades på "framsidan" uppe vid Hästbron.

När man ser dessa bilder som föreställer olika platser i Krylbo  
inser man hur mycket en ort förändras under en mansålder. Många  
av bilderna måste ha varit rena detektivarbetet att få fram och  
sedan fastställa dess läge i gången tid.

De drygt 20-tal personer som hade mött upp fick en mycket trev-  
lig kväll i Görans kunniga sällskap.

Göran avtackades med boken "Vägvisare uti SVEA- och GÖTARIKEN  
med Stor-Förstendömet FINLAND av Georg Biurman 1776", som vi  
hoppas skall ge Göran nya idéer i hans "resande".  
Kvällen avslutades med kaffe.

Birgitta



*Krylbo Gjuteri.*

## ANTAVLOR

Erik Johansson Sammels antavla visar hur släkten varit Grytnäs socken-  
trogen. På min farfar Anders Erik Johansson anor kommer jag till företa  
hälften på 1700 talet innan jag kommer utanför Grytnäs Församling, det  
beror nog till stor del av att de flesta av mina förfäder var bönder.

Släktforskarhälsningar

Iarc-Erik Sammels  
Algatan 1  
77435 Avesta

10

ANTAVLA FÖR: Min FAR Erik Herman Sammels

GEN: I NR 2-3(1)	II 4-7	III 8-15	IV 16-31	V 32-63	
2 Anders Erik Johansson f 3-2 1863 Grytnäs W d 10-6 1930 Grytnäs W	Johan Andersson f 22-3 1833 Grytnäs W d 24-8 1915 Grytnäs W	Anders Andersson f 25-12 1797 Grytnäs W d 27-4 1876 Grytnäs W	Anders Andersson f 1771 Grytnäs W d 27-5 1811 Grytnäs W	Anders Gjöransson 1737-1811 Grytnäs W Christina Ersdotter 1729-1797 Grytnäs W	
			Lisa Ersdotter f 1774 Grytnäs W d 10-9 1832 Grytnäs W	Erik Johansson 1734-1775 Grytnäs W Magdalena Olsdotter 1739-1830 Grytnäs W	
		Anna Jansdotter f 17-2 1798 Grytnäs W d 27-9 1875 Grytnäs W	Jan Jansson f 24-10 1774 Grytnäs W d 3-2 1821 Grytnäs W Catrina Ersdotter f 28-3 1771 Gryt- näs W d 31-10 1839 Grytnäs W	Jan Andersson 1732-1787 Hedemora W Maria Persdotter 1740-1816 Grytnäs W Erik Matsson 1740-1797 Grytnäs W Anna Olsdotter 1736-1778 Grytnäs W	
				Per Persson 1727-1807 Grytnäs W Anna Andersdotter 1722-1791 Grytnäs W Erik Andersson 1744-1788 Grytnäs W Sara Jansdotter 1742-1828 Grytnäs W Anders Ersson 1737-1809 Grytnäs W Catarina Andersdotter 1739-1812 Norberg U Iars Larsson 1727-1765 Grytnäs W Anna Matsdotter 1731-1809 Grytnäs W	
		Karin Ersdotter f 14-5 1832 Grytnäs W d 2-11 1902 Grytnäs W	Erik Persson f 16-5 1798 Grytnäs W d 4-9 1843 Grytnäs W Catrina Larsdotter f 27-10 1797 Grytnäs W d 27-3 1876 Grytnäs W	Petter Persson f 1-1 1760 Grytnäs W d 8-3 1823 Grytnäs W Stina Ersdotter f 26-9 1769 Gryt- näs W d 10-4 1842 Grytnäs W Iars Andersson f 29-10 1763 Gryt- näs W d 11-7 1837 Grytnäs W Stina Larsdotter f 23-12 1764 Gryt- näs W d 34-2 1847 Grytnäs W	Mats Leonardsson 1710-1786 Folkärna W Sara Olsdotter 1710-1768 Grytnäs W Erik Andersson 1722-1788 Grytnäs W Sara Ersdotter 1724-1798 Grytnäs W Erik Ersson 1710-1773 Grytnäs W Maria Hansdotter 1708-1769 Grytnäs W Olof Ersson 1716-1767 Grytnäs W Magdalena Germundsdotter 1710-1782 Folkerna W
				Olof Matsson f 19-4 1740 Grytnäs W d 3-9 1807 Grytnäs W Brita Ersdotter f 26-5 1750 Gryt- näs W d 28-6 1822 Grytnäs W Anders Ersson f 4-12 1743 Grytnäs W d 5-5 1817 Grytnäs W Stina Olsdotter f 18-3 1754 Gryt- näs W d 15-4 1818 Grytnäs W	Germund Germundsson 1720-1793 Fernebo U Catharina Andersdotter 1728-1801 V.Våla U Jan Larsson Chierstin Andersdotter Anders Abrahamsson 1734- Stina Hindriksdotter 1738- Västanfors U Hans Abrahamsson Västanfors U Stina Jansdotter
		Johan Matsson f 8-2 1830 Grytnäs W d 12-10 1894 Grytnäs W	Mats Olsson f 19-10 1780 Grytnäs W d 5-10 1869 Grytnäs W Christina Andersdotter f 11-12 1791 Grytnäs W d 13-7 1878 Grytnäs W	Mats Germundsson f 15-11 1752 Väste- Våla U. d 9-3 1838 V. Våla U Anna Jansdotter f 10-6 1752 Karben- ning U. d 7-3 1835 V. Våla U Abraham Andersson f 28-8 1760 Väst- anfors U. d 8-4 1812 Västanfors U Greta Hansdotter f 7-3 1772 Västan- fors U.	
		1 PROBAND Erik Herman Sammels f 2-3 1895 Grytnäs W d 19-4 1980 Avesta W	Johan Matsson f 8-2 1830 Grytnäs W d 12-10 1894 Grytnäs W		
3 Karolina Johansson f 28-5 1859 Grytnäs W d 2-3 1946 Grytnäs W	Stina Jansdotter f 7-3 1828 Västanfors d 5-1 1889 Grytnäs W	Jan Matsson f 24-1 1790 V.Våla U d 27-11 1842 Västanfors U			
		Greta Abrahamsdotter f 29-3 1792 Västanfors U			

Från början en skogsarbetarfamilj från Sedan kom släkten Waron till Avesta kopparverk vid mitten av 1600-talet. Den torde ha etablerat sig i staden men tappat familjenamnet.

### Tabell 1

**Martin Waron**, skogshuggare från St Menges i Sedan, värvas genom kontrakt 13/6 1620. Han tillhör en av de första grupper arbetare, som LDG och Welam de Besche anställer i Sedan. Kontraktstiden bör ha varit ett år.

Hans hustru **Jeanne Drovet** stannar åtminstone första året i hemlandet. De kan inte återfinnas i något svenskt källmaterial, men eftersom släkten dyker upp trettio år senare, bör de ha blivit kvar i landet.

Barn **Johan** (tab 2)

### Tabell 2

**Johan Waron**, trol son till Martin (tab 1), är brovaktare i Avesta 1652—63. Johans hustru **Karin** och en son står kvar i mtl åtminstone t o m 1668.

Barn **Johan** (tab 3)  
**Gillius** f c 1642, d 1/6 1662

### Tabell 3

**Johan Varu**, son till Johan (tab 2), kommer med sina föräldrar till Avesta i början på 1650-talet. Han kommer att bli verksam vid kopparbruket som myntsmed och verkmästare under perioden 1662—97.

En process i Avesta kämnärsrätt 6/6 1662 ger oss en inblick i hans tidiga hemförhållanden:

*Då samma dag stältes för Rätten twenne Personer ifrån Gryttnäs Sochn Abraham Andersson och hans Granne Anders Olson i Normäfle, och anklagades af Broowachtarens widh Elfbroon son Johan Wahru Junior om dråp som begångit war på hans Broder Gillius Wahru den 1 Junij nästförljiden; hwar öfwer han begärte Rättens Ransakning och dohm; hwilket war effterkommet; Och på förhör war dråparens Abrahams egen bekännelse der om således: Att om lögerdags aftonen klockan 7. widh pas, som det ringde i Wård, kiörde han medh sin häst och kärra till Elfbroon, der han tängte sigh resa öfwer: Och då han medh sin Stallbroder Anders Olson kom dijt sade han sigh wara der oppehållin, af den orsaak att landbroon war uthskutin för skutan som skulle gå der fram med Jernlödnin-gen. Och emedan som desse så stode och wänte efter landbroons anförande till landt, sade Abrahams Stallbroder Anders Olufson till Johan Broowachtarens son, släpp oss öfwer, eller wij skole kasta dig i Elfwen, hwilke ord Anders sades iterera någre gånger; doch medh skämtpt sade Abraham att det war sagdt af Anders. På desse Orden swarade då Johan och sade, biida-ljitet så länge skutan går igenom.*

*Och såsom Anders då igenom skempt fick Johan i Axlan, så att hans skiorta gick sönder, såsom han wille kastat honom i Elfwen, hwilket Pebr Anderson i Bengdtsbo wätnade, som stodh ett stycke ifrån och sågh på: då frågade Johan Anders, säijandes: Står du och narrar migh? Swarade Anders, iag narrar dig intet. Johan sade till Anders Will du mig något ondt, så kom medh mig opp i backen, der medh förståendes, att du må då icke kasta migh i Elfwen. Anders swarade åter, Jagh will rätt gå medh tigh, hwar du will hafva migh, Jagh har intet ondt giordt dig, detta bekände Anders sielf. Wäldare berättade Abraham, att när då Anders och Johan kommo opp ifrån Elfwen i backen, och stötte hwar emoot annan i backen opføre, slogh Johan Anders 2. Munslag; då slogh Anders Johan igen så mycket han orkade sigh hielpa.*

## Waron



Kyrkans sigill från 1655.



Medan detta passerade lopp Johans yngste Broder, en litten Gosse in i färre stugun och kalade Gillius och hans Swäger Anders Bengdtson klockare widh Awestafors att Resefolck sloge Johan hans Broder uthe. då lopp Anders Bengdtson dijt medh en Mätstock pas en alln lång i handen, att willia skillia dem åth som sloges; Och slogs Anders der medh ett slag, der efter kommer så Gillius uthføre i samma mening att bielpa sin Broder, hafwandes en Stöör i handen, som Abraham berättade; Och såsom han då märckte och sågh det Gillius kom och i den mening att willia slå Anders, gick han emoot honom, togh Stören af honom, och slog honom ett Slagh öfwer hufwudet, der af Gillius strax stalp till Jorden.

Om denna berättelsen förhördes så Anders Pehrson i Näfde en gift karl hwilken berättade, att då Gillius kom uthur gården, sågh han honom intet meer hafwa i handen än en Spillra af ett wedeträ; Men Abraham togh Stören widh Elfstranden medh sigh opp, då han sågh de sloges medh Anders. Bekände och Anders Pehrson, att han hadh Abraham blifwa qvarr hoos sigh widh Stranden och intet leggia sigh utbi deras trättor, det Abraham icke kunde neka före.

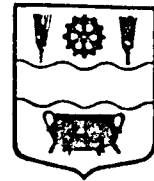
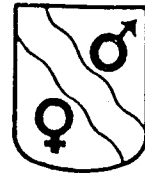
När Anders Bengdtson klockaren som kom nedh för backen löpandes, att willia skillia Anders Olson och sin Swäger Johan Wäbru åth sågh tillbaka widh han nappades medh Anders, att hans andre Swäger fick bugg af Abraham, så att han föll till Jorden, öfweygaf han Anders och språng till och fick Stören af Abraham, och gaf sig längre op i backen; då berättade Anders sigh hafwa sagdt till Abraham, det wore skäligt att iagh gifwer dig ett sådant slag af Stören som du har gifwit Gillius; Men för Höghtijdes aftonen skull, som war Dnica Trinitatis will iagh intet giörat, då wille Abraham än widare iboop medh Anders, Men Anders som stodh ofwan förr stötte emoot honom, att han slap intet opförr backen till sigh. Oppå förfrågan medh Abraham, hwadh han eller hans Stallbroder toge sigh före sedan Slaget war öfwer ständet? Swarade Abraham; Jagh kastade Stören ifrån migh, och gaf mig åth Broom; Men Anders Olufson lopp ifrigh och wille widare slåås medh Anders klockaren, som togh op stören den Abraham kastade bort; då nödgade Abraham honom medh sigh dädan, och reste der medh sin wägh som åth. Men Gilliuses Moder kom uth och medh sin Andre son Johan toge honom som slagen war opp, och ledde honom in i Stugun.

förfrågades så medh Johan Broderen, huru länge han lefde? Swarades, till klockan war på pas 2. efter Midnatten doch efter slaget bekände han, det han något talade, Men emoot Midnatten wardt han Måällöös, och talade sedan intet, hwarföre kunde ej heller få Prest eller Sacramente.

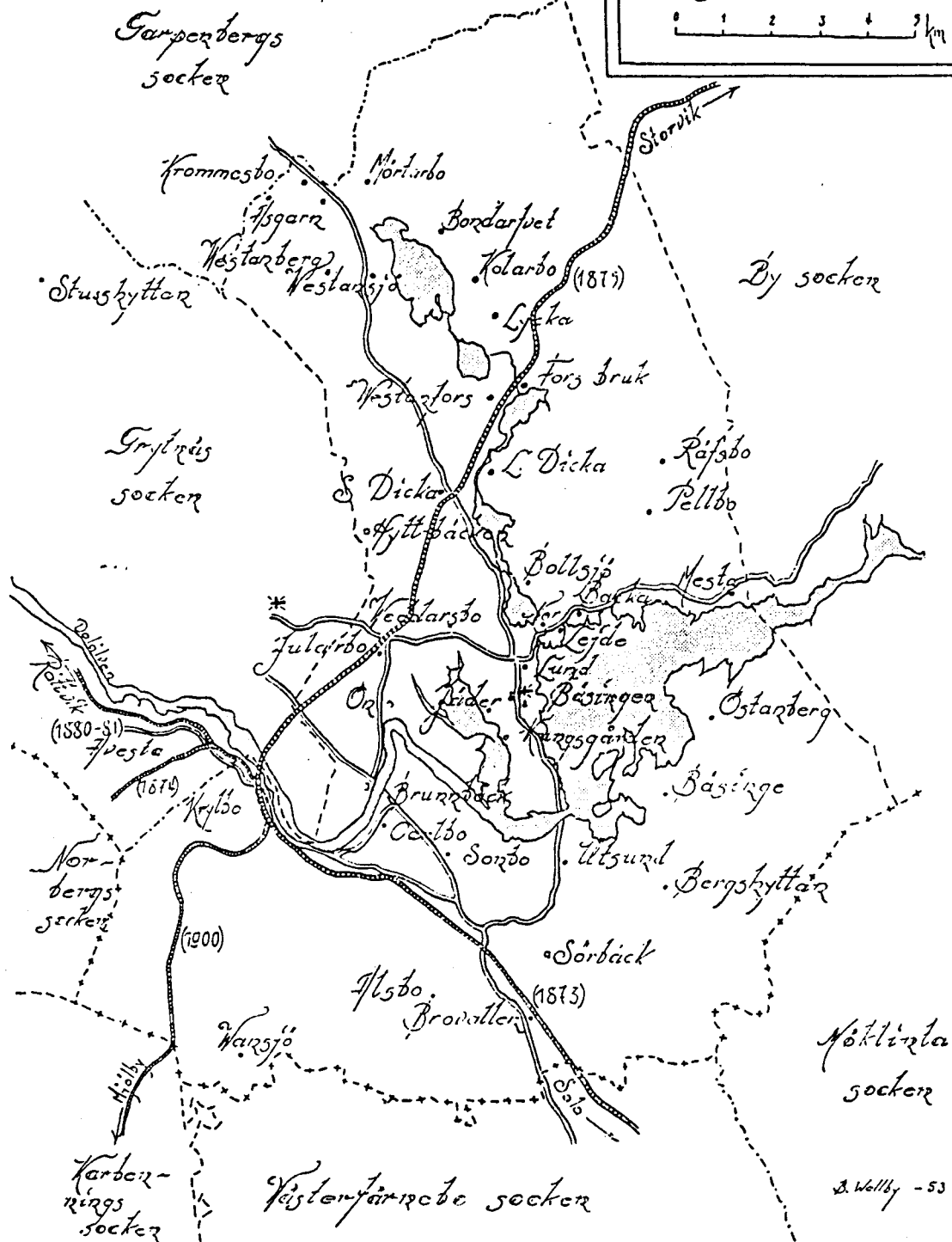
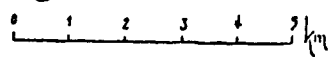
Det framgår av målets fortsättning, att Gillius vid sin hastiga död är tjugo år gammal. Dråparen Abraham Anderson försvarar sig med att han sett en kniv i Gillius hand, men detta sätter häradsrätten ingen tilltro till. Abraham döms att gifwa lijf för lijf.

Johans hustru heter Sara Svensdotter, som framgår av en tingssak år 1697.

Källa: Lindblom Kjell  
Vallonsläkter under 1600-talet



Folkärrens socken  
 under 1800-talets senare hälft  
 Skala 1:100 000



J. Wellby - 53

# Folkierna

## Sockennamnet

Vårt sockennamn anses av ortnamnsforskare som svårtolkat, och skilda uppfattningar har därför framkommit: Namnet är ensamstående bland våra ortnamn. Sockennamnet Folkärna och tingslagsnamnet Folkare tycks dock historiskt sett vara identiska. År 1353 skrevs namnet Folkiria för både tingslag och socken, men vid slutet av medeltiden hade socknen och tingslaget fått olika namn. Man skrev Ecclesiam Folkerna om Folkärnabornas kyrka, och vid samma tid skipades rättvisa på Folkirio ting.

Fil.dr Petrus Envall anser att sockennamnet består av två leder, Folk och ärna eller ara, ar. Förleden Folk betyder helt enkelt folk och ar finns kvar i dialekter i betydelsen upphöjning, höjd. Envall kommer fram till den tydningen att Folkärna är den upphöjda platsen vid sjön Bäsingen, där folk samlats till rådslag, gudadyrkan och ting.

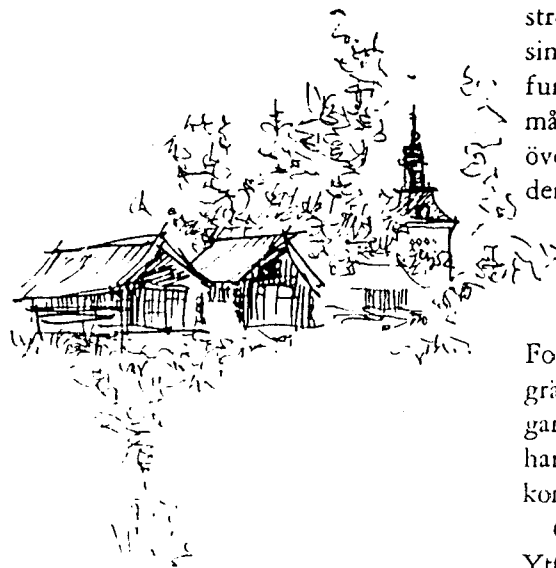
Professor Lennart Moberg förutsätter också att namnet är sammansatt av två leder, Folk och yrja. Den senare leden hör ihop med grus och sand och eftersom Dalälven rikligen försett Folkärna med dessa jordarter bör yrja syfta på sand- och grusåsarna vid älven. Folkyrja kan betyda — anser Moberg — att platsen sedan gammalt varit folkets centrum för rättskipning och religiös kult, en lämplig plats eftersom älvövergångarna vid Brunnbäck och Utsund var mycket viktiga för samfärdseln i forna tider. Moberg ger också en annan förklaring till namnet. Folkyrja kan betyda »älven Örja invid folkgränsen». Från Dalälven i Folkärna är det inte långt till gränsen mellan västmanlänningar och dalkarlar.

## Första Folkärnaborna

Lugn och mäktig, »bred som en Nil» och »krökt som en märla» flyter Dalälven genom Folkärna. Slättlandet utmed älven och sjöarna, gammal havsbotten, är med sin lerjord en god jordbruks-

Källa: Folkärna,

En kortfattad orientering om  
dåtid och nutid 1966



mark och i tusenden har också jorden givit människorna i denna bygd deras huvudsakliga bärning.

Folkärna låg en gång vid havet. Nuvarande Dalälven nedströms Avestaforsen var havsvik och de första inbyggarna kom i sina farkoster och bosatte sig på stränderna. Här har med visshet funnits en fast bebyggelse sedan 3.000 år före Kristus varom de många stenåldersfynden av s. k. trindyxor vittnar. Inte mindre än över 400 sådana har hittats i markerna. Från bronsåldern är fynden däremot ej många.

## Mistade områden

Folkärna socken var förr i tiden mera vidsträckt än nu. Sockengränsen i öster och söder mot By och Västmanland har sedan gammalt varit densamma som i våra dagar, men i norr och väster har områden blivit avskilda från vår socken och lagda till grannkommunerna.

Genom kungligt brev 1607 förordnades att byarna Fensjö, Yttersbenning, Persbo, Pålsbenning, Realsbo och Årängen i Folkärna skulle tillhöra Garpenbergs socken, och denna del av Garpenberg kom sedan att kallas Folkärna fjärding.

I äldre tider var Grytnäs annex under Folkärna men blev egen församling 1636. Gränstvister har stundom förekommit mellan de båda grannarna. Om Mästerbo och Isaksbo har meningarna sedan gammalt varit delade ifråga om sockentillhörigheten, men tvisten har lösts så att Mästerbo lagts till Grytnäs och Isaksbo till Folkärna.

Sedan järnvägen kom till bygden 1873 växte Krylbo idylliska by vid älven raskt ut till ett större samhälle, blev köping 1919 och därmed avskilt från Folkärna, men de båda kommunerna utgör fortfarande en kyrklig enhet.

Även Avesta stad har utökat sin areal med Folkärnamark. Ett område mellan staden och Krylbo köping avsöndrades under 1950-talet från Folkärna och lades till Avesta.

Åren 1956—58 vidtogs den sista gränsregleringen berörande Folkärna socken i det att gårdarna Skjettbäckarna överfördes till Grytnäs kommun för att skapa en lämpligare gränsdragning. Vid sammanträde i december 1965 slutligen beslutade Folkärna kommunalfullmäktige att tillsammans med övriga Folkarekommuner fr. o. m. den 1/1 1967 bilda en ny kommunal enhet med namnet Avesta stad.

# Från forna tiders Folkärna

Under medeltiden tillkommer en ny näring i Folkare, bergsbruket, som skulle komma att få stor betydelse för bebyggelsens utveckling och vars verkningar även i många andra avseenden skulle bli av genomgripande art. Visserligen hade man sedan urminnes tider utvunnit järn ur sjö- och myrmalm, men det är först under medeltiden, som man kan tala om bergsbruk i modern mening. I Folkärna fanns goda förutsättningar för uppkomsten av hyttedrift; det fanns gott om små vattendrag, lämpliga som "hyttströmmar", även om vattentillgången i flera av dem betecknas som "tämlig" eller dålig och skogen gav det nödvändiga bränslet till hyttornas härdar. När de första hyttorna här i socknen grundades vet man inte, men det har sannolikt varit på 1300-talet. Den hytta, vars namn man först möter i urkunderna, syns vara Bergshyttan, som omnämns första gången år 1487. Det är i ett dombrev rörande ett jordabyte mellan Peder Jönsson i Grytnäs kyrkby och Lars Persson i Utsund, och i denna handling nämns bl a ett område "j Bergxhitto" liksom också själva hyttan.

I slutet av 1500-talet fanns sju hyttor i Folkärna, och troligen har de flesta av dessa funnits till redan under medeltiden. Ifrågasvarande hyttor var följande: Pellebohyttan, Bergshyttan, Utsundshyttan (vid Hytttäsk), Deckshyttan (vid Hyttbäcken), Forshyttan, Västbergshyttan och Åskarshyttan.

Av dessa nämns Åskarshyttan av speciellt intresse. Den ursprungliga formen är troligtvis Åskarlshyttan (av ett tillnamn Åskarl, "person från Ås"). Efter hyttan har sedan sjön Åsgarn fått sitt namn (egentligen Åskarlssjön, Åskarlen).

I en förteckning över masugnar i Folkärna, som ingår i en berättelse av år 1644, finner man två nya namn, Kullhyttan och Bondarvet. Däremot saknas här Dickshyttan, där driften upphörde redan på 1590-talet. Också i Vansjö fanns på 1500-talet en hytta, eftersom byn år 1539 upptogs i en förteckning

över bergsmansbyar, vilka fullgjorde hyttegäld till Norberg. Vidare må nämnas att en hytta i Folkärna, benämnd Rövarhyttan (Rövarbohyttan), möter oss i urkunderna ett par gånger under förra hälften av 1500-talet, men i vilken del av socknen den legat är ovisst. Möjligen har den varit belägen i den dalgång, som sträcker sig norrut från Rävbo. På 1600-talet kallas den Rövarbohyttan, men det är då tydligen fråga om en "ödelagd" hytta. (Rövarhyttan kan inte, som Carl Larsson i By förmodat, vara identiskt med Raffshyttan i Garpenberg, vilket namn på 1600-talet skrevs Ragvaldshyttan, en ort, som för övrigt ligger inom den del av socknen, som förr räknades till Hedemora.)

Under den senare delen av 1500-talet börjar de första hammarsmedjorna anläggas i Folkare. År 1644 fanns nio sådana anläggningar i Folkärna, nämligen vid Västanberg, Bondarvet, Nickarvet, Fors, Kullhyttan, Rövarhyttan, Rävbo, Bergshyttan och Kvarnbro. Namnen i denna förteckning, som ingår i en bergsmästares berättelse nämnda år, uppräknas som synes i stort sett i bestämd ordning, med början i Västanberg längst i norr och slutande med de längst i söder belägna orterna. Kanske vågar man därför dra slutsatsen att Rövarbohyttan (Rövarhyttan) varit belägen mellan Kullhyttan och Rävbo.

Malmtillgången i Folkärna har, som i det föregående antytts, varit jämförelsevis obetydliga. Likaväl torde gruvbrytningen här i äldre tider ha varit av större omfattning, än man i allmänhet föreställer sig. Ett stort antal gruvhål i olika delar av socknen giver vid handen, att man i Folkärna inte visat sig ohörsam, när det gällt att följa överhetens maningar till malmletning. En bland de mera betydande bland de äldre gruvorna i socknen var Bäsinge koppargruva, som bearbetades redan på 1580-talet, och för vilken Karl IX visade stort intresse. Av järnmalmsfyndigheter från äldre tid är Bäsingsberg ("Besingsberg") vid Bäsingen en av de äldst omtalade (1581). Mal-

men här var emellertid mindre god, och brytningen upphörde snart. I samband med Bäsingsberg talas det om en annan gruva i närheten, "som våra förfäder i bruk haft hade". Den malmfyndighet det här gäller är med största sannolikhet Bäsingsgruvan vars namn möter oss i källorna redan år 1563 och som möjligen bearbetats redan under medeltiden. Urkunder från förra hälften av 1600-talet berättar också om malmbrytning vid Bäsingen och det talas nu om "en god gruva". Till sist kan också nämnas, att ordet gruva ingår i ett bynamn i socknen, nämligen Grubbo, som år 1547 skrevs (i) "Gruffwebodhe".

Den nya näringsgrenen krävde mycket arbetskraft, och invandrare från andra landskap strömmade i stora skaror till Dalarnas gruvbygder för att träda i bergsbrukets tjänst som "berghuggare", smältare, kolare o s v. Som en särskilt intressant omständighet kan framhållas, att denna invandring till Dalabergslagen kom att leda den språkliga utvecklingen inom området in på helt nya banor. Dialekten i Folkare, liksom i övriga bergslagsbygder inom landskapet, omgestaltas under senmedeltiden fullständigt, huvudsakligen i anslutning till folkmälen i det centrala Svealand.

Bergsbruket i Dalarna skapade förutsättningarna för den kraftutveckling, som kännetecknar den sk hundraåriga storhetstiden i landskapets historia, en tid, då Dalarnas inbyggare flera gånger på ett avgörande sätt ingrep i Sveriges öden och gjorde provinsens

namn känt och respekterat även utanför rikets gränser; dalkarlarna ingav respekt, som Hemming Gadh uttryckte sig, "hos både juten, tysken och djävulen!" Det ska också framhållas, att det var i Bergslagen, ej i trakterna kring Siljan, som landskapets politiska centrum låg. Det var från bergslagsområdena, från Koppaberget i norr till Järnberget i Norberg i söder, som kärntrupperna i Engelbrekts och Sturarnas härar kom.

I denna lilla översikt har vi nu kommit fram till det tidevarv, då Bergslagen, av vilket område Folkare utgjorde en betydelsefull del, var Sveriges förnämsta provins. Kastar vi nu en blick bakåt till den avlägsna tid, då Dalarna utgjorde ett så gott som öde utmarksområde, finner vi, att det var i Folkare som odlingen först vann insteg i landskapet, ja, att här bröts bygd, långt innan begreppet Dalarna existerade. Kanske har Folkarebygden i äldsta tid, under ett skede, då föga mer än de tre landskapen Uppland, Södermanland och Västmanland levde under sveakonungen, tillhört det östligaste av de folkland, i vilka troligen också Västmanland fordom indelats. Utan att bruka överord kan vi således helt instämma i vad Carl Larsson i By en gång skrev på tal om sin hembygds historia: "Folkare är en av de äldsta bygderna i Svea rike, det äldsta riket i hela Europa!"

(Ur Tore Ekdahls arbete "Från forna tiders Folkärna" genom Lars Östlund).



En av de äldsta husen i Folkärna.



Fundament till Grubben vid Lötsteden.

# GÖRAN JOHANSSON

Jakobsgatan 5  
775 00 Krylbo  
0226-104 69



Något om Krylbo, och platsen där Krylbo är beläget i forna tider.

## Åvesta.

Något om namnet Åvesta. Gårdsnamnet är skrivet Åfsta. Betydeisen av namnet Åfsta är båtplats vid avan (viken). Man kan även tolka det som "Aghis gård".

## Åvesta gård.

Åvesta gård torde vara en av den äldsta boplatsen här i Folkare. Redan tidigare än namnet Folkärna möter man namnet Åfsta gård i urkunderna. Redan år 1303 omtalas nämligen gården i ett bytesbrev, daterat den 29 Juli. Enligt detta aktstycke avträder riksmarsken Torgils Knutsson till Konung Birger "hela sin egendom i Åfsta med fisket i forsen därstädes". Den fors som här syftas på, är nuvarande Åvesta forsen, den hette fordom Åfsta fors, och låg under medeltiden inom Åvesta gårds domäner.

I mitten av 1300-talet var biskop Tord Gunnarsson i Strängnäs ägare till Åvesta gård, en ledande personlighet inom den svenska kyrkan vid den tiden. Mot slutet av 1300-talet finna vi en av den tidens mest kända stormän som ägare till Åvesta. I ett bytesbrev den 2 Juni 1383 har nämligen Bo Jonsson Grip blivit ägare till Åvesta gård jämte Åvesta fors och Askö fors. Om man botser från en gård i Stora Skedvi var Åvesta det enda Dala gods som Bo Jonsson Grip var ägare till.

Nästa gång man hittar Åvesta i urkunderna under medeltiden är år 1488, då det lyder under biskopsstolen i Strängnäs, det kallas då Aawastada eller Aawastada.

Det är i samband med ett på initiativ som den ryktbare Strängnäsbispen Kort Rogge tillkommet jordaskifte, varvid S:t Olovs och S:t Eriks prebende i Västerås avstår en egendom i Björksta socken i Västmanland mot ett jorda gods i "Åfsta i Folkirina givande 4 pund spannmål.

Man kan förmoda att Åvesta gård jemte Åvesta fors redan kort tid efter Bo Jonsson Grips död år 1386, kommit under Strängnäs domkyrka.

Vid medeltidens mitt var troligen Öns herrgård en del av Åvesta gårds domäner, man kan vidare förmoda, att platsen ej från början varit en bondgård. Troligen är, att bebyggelsen uppkommit därefter, att någon av herrarna till Åvesta funnit platsen lämplig ur försvarssynpunkt, och därför anlagt en befäst gård eller borg där på platsen.

(Ön får jag återkomma till vid ett senare tillfälle).

## STIPENDIER:

Att forskning kan vara något mer än att stapla årtal bevisar dessa tre medlemmar Göran Johansson, Krylbo, Georg Johansson, och Martin Söderkvist, båda från Horndal.



Avesta Tidning 20/2-92



Martin Söderkvist.

## Får pris för kulturarbete

Martin Söderkvist och Georg Johansson från Horndal har utsetts till årets kulturpristagare/stipendiater i By socken.

Det var i söndags som By sockengilles tolvmannanämnd enades om att de två skall tilldelas årets stipendium ur Carl Larsson-fonden.

Martin Söderkvist och Georg Johansson erhåller utmärkelsen för kulturvårdande gärningar under många år. Båda bland annat ägnat sig åt hembygdsforskning vilket resulterat i flera av stort värde. Däribland kan nämnas dokumentation av Maskbo by i Horndal och bonde-skalden Kyrkvårds-Anders Andersson.

De båda kulturpristagarna får sina utmärkelser i samband med nationaldagsfirandet i Horndal.



Georg Johansson.



## Göran Johansson fick Lions kulturstipendium

GÖRAN JOHANSSON FRÅN KRYLBO blev i tisdags uppvaktad av Krylbo Lions då han gästade Bäsinge missionshus för att visa gamla bilder. Göran Johansson fick Krylbo Lions kulturstipendium, pengar och blommor, för att han dokumenterat Krylbo i bild och gärna delar med sig av sina kunskaper.

På bilden ser vi Göran Johansson i mitten med Lions president Olle Crona till vänster och Lions sekreterare Anders Andersson till höger.

FOTO: ANETTE VRETMAN



Prominenta personer på dopkalas.

Födfelse- och dopbok. By församling.

1684 1/3

Inspector Erich Reitz barn Karin Elisabeth.

Faddrar och dopvittnen:

Magister Elavus Skragge o. hustru Elisabeth. (kyrkoherde i Hedemora)

Översteleutnant Gust Heidenfeldt o. hu Christina

i Garpberget

Olavus Blåå i Husby Kloster (brukspatron vid Klosters bruk)

Ingeborg Skragge

Erich Reitz var brukspatron vid Horndals bruk.

XXXXXXXXXXXXXXXXXX

1690 17/10, döpt 19/10

Välborne hr ståthållarens hr Anders Pipers dotter

Christina Hedvigh

Dopvittnen:

hr Daniel Chronström

hr Nils Anberg

kyrkoherden i finska församlingen i Stockholm Abraham Moell

fr Christina Cronström

hr lagman Koch

wällofl jungfrun Chatarina .....

hustrun Clara Elvira pastorskan

fr Christina ~~Piper~~ Pijper

hr Cantzlrådet hr Carl Pijper

fr Elisabet Sabel

hr Johan Strokirch

Georg Johansson

Födelse- och Dopbok, By församling.

Siamesiska tvillingar.

1731, 30 Oct om morgonen kl 7 födde Rotesoldaten Mårten Persson Påhles hustru 2ne flickebarn, hvilka woro ihopväxta från bröstbenet till naflan. Hafwandes bägge en nafla som satt wid slutet av det ihopväxta stycket.

Men till sina öfriga omständigheter woro färdiga och lifliga, hållandes hwarandra i famnen.

Barnen döptes till Margaretha och Cherstin.

-----

De dog årets efter den 25 jan med en halvtimmes mellanrum. Föräldrarna hade 4 barn före, och fick senare också en son.

Tänk vad motorna i granngårdarna skulle runka på sina huvuden och prata, med den skrock och trolldomstro som då fanns.

Lappar i By.

1688 29/1 föddes Henric Siulsson Lapp barn i deras lappkoja norr om Rossen. Barnets namn Gunila.

Dopvittnen: Anders Månsson lapp, o hustru Margretha

Sven Siuls hustru, lapska

Annica Marcusdtr, lappiga

Vigselbok. By församling.

1689 30/8 Lars Mårtensson krympling ~~en~~ i Thomsbo och Elisabet Erichsdtr i Baghyttan efter otidigt sänglag.

Georg Johansson



En olycksdrabbad familj. Död- och begravningsbok, By förs.

1686 Johan Hanssons barn i Ljusfallet, 4 åhr. Modren fällde ett träd på sin lilla dotter och förlamades.

1709. Johan Hansson i Ljusfallet, 59 år. Olyckligt död av en häst som skenade.

Familjen bodde i den del av Ljusfallet som hörde till By församling.

XXXXXXXXXXXXXXXX

1689 Anders Larssons barn i Diuup, Erich, brände sig ihjåler om trettendedag Juul afsomnade den 29 Jan. 48 veckor. Modren var i kyrkan och en 8 års flicka skulle sköta barnet.

XXXXXXXXXXXXXXXXXXXXXXXX

Också ett avtal

Undertecknad har i original följande avtal:

Wi under skrefne Graf delägare förbinda oss, at ej utan hwar andras tillstånd och samtycke inhaga främmande Lik i Vår ny byggda Graf å By Sockens kyrkogård, och den som häremot bryter kommer at till den som ej gifwit löfte dertill , böta TWÅ Riksdaler Banco, som härmed bestyrkes genom våra Namns och bomärkens undersättande By Socken den 10 Aprill 1808.

Lars ✓ Olsson

Matts  Ersson

Anders ✓ Andersson

uti Lönmora

bägge i Horndals by

Wittnar at sålunda som åfwan antecknat är Grafägare öfwerenskommit  
Fr Hedmark wittnar för Matts Ersson  
för Anders Andersson och Lars Olsson bäge i Horndall wittnar  
Anders Carlsson i Horndalsby Bergsnämde man

*Georg Johansson*

Georg Johansson

Återväxten tycks vara säkrad

AT 8/2-92



Frida Hansson och Johanna Lindholm i klass 4 C i Horndal vid det material som de visade på utställningen. FOTO: MIKAEL ERIKSSON.

## Horndals- elever skrev sin historia

Eleverna i klass 4 C vid Horndals skola har sökt sina rötter.

Under arbetsnamnet "Min historia" har de 16 eleverna i klassen gjort intervjuer dels med sina föräldrar, dels med sina mor- och farföräldrar.

Med utgångspunkt från svaren av de intervjuade personerna har eleverna både skrivit uppsatser och producerat en utställning. Allt detta redovisades för anförvänter och andra intresserade härom kvällen.

De som från lärarhåll hållit i "Min historia" är Reidar Gustafsson och Lars Levahn.

Släktforskarna tar nog inte slut.

Ett bra initiativ från skolans sida, eller hur?

# LÄSVÄRT

## i andra medlemsblad

**ALIR** anor 1992 nr:1 "Storjungfruns kapell". Antavla.

**ANBUDET** No 9 1991 "Svenskarna i Nya Zeeland" av Bror-Erik Ohlsson.

**ANGELÄGET** 1/92 Information från FÖRBUNDET. Läs allt!

**ANKNYTNINGEN** Nr 1 1992 "Carl Einar Erhard Axtelius - ett levnadsöde" av Erik Nordström. "En by i förvandling" av Karl-Erik Johansson. "Två kvinnor" av Elof Lundin. Antavlor.

Nr 2 1992 "Min farfars historia" av Sven-Gunnar Andersson. "Riksarkivet - en presentation" av Elis Härshammar. Antavlor.

**ANROPET** Nr 1 1992 "Skräddaren och Västgötabandet" av Ragnar Fornö.

**DALFOLK** nr 1 1992 Föreningen Dalfolk vill genom detta nummer av sin medlemstidning påminna om "skolan genom tiderna".

**DISKULOGEN** Nr 25 1992 "Nyckeln till datorköp" av Lars Wallgren. "Den nya kyrkobokföringen" av Rolf Eknefelt.

### **GENEALOGICA BETULIENSIS**

Nr 14 1991 Antavlor.

Nr 15 1992 Antavlor.

**GGF** nr 1 1992 "Skarprättare i Gästrikland" av Jan G Ljungström.

**KALIX forskarNYTT** Nr 1 1992 "Polske prinsen Jablonskis resa i Tornedalen 1804" av Ove Anttila. "Berättelsen om en chiffonje" av Gerhard Isaksson. Nr 2 1992 "När en sådan person väljes och en tid gagnat lidande barnaföderskor; skola många välsigna Gud och Konungen" av Birger Nyström.

**MEDLEMSBLAD** för Nolaskogs Meddelande nr 34 1992 "Något om Johan Strindlund d ä".

**MEDLEMSBLAD** Släktforskare i Uppland 1-1992 "Fasterna-traditioner om 1700-talets soldater" av Hans Gillingstam. "Släktforskning i Nordamerika" av Dennis Parming.

Informationsblad nr 1 om Riksstämman i Uppsala i augusti.

**MGF-NYTT** Nr 1-1992 "Nya möjligheter att söka bouppteckningar" av Barbro Andersson.

Nr 2-1992 "Gamla brev berättar" av Elisabeth Carlsson.



**NYTT FRÅN VSF** 1992:1 "Den indelte soldatens vardag" av Harald Persson.

**OS-NYTT** NR. 5:92 En dombok berättar. En 1600-tals Don Juan.

**PLF-Nytt** nr 20 Förteckning över inmatade församlingar i PLF:s databas.

**SLÄKT och BYGD**, Borlänge Nr 1 1992 "Svensk mynthistoria i korthet" av Lars Barrling.

**SLÄKTALED** Nr 1 1992 "På Täppas, där föddes jag." Efter Gustaf Joel Östs anteckningar. "Svenskar anfalls av indianer, många dödade" av Tore Lagevik.

**SLÄKTBITEN** nr 1 1992 "Massens" av Göran Malm.

**SLÄKTEN** Nr 28 1992 Genealogiska synpunkter på "Den goda viljan" av Daniel Brömster.

**SLÄKTFORSKAREN** Nr 42 1992 "Ladugårdspiga för 100 år sedan" av Lisa Eriksson. "Klacksläkten" av Kjell Vadfors.

**SLÄKTHISTORISKT FORUM** nr 1/92 "Slaktare och köttmånglare redan på medeltiden" av Barbro Lunsjö. "Släktforskarnas hus invigs i Leksand" av Bo Lindwall. "Släktforskarintresset i Estland tar fart" av Jaanus Arukaevu. Nr 2/92 Temanummer om HÄXOR.

**SLÄKTSPEJAREN** Nr 1 1992 Linnés finlandsresa. Avlidna i Purmo år 1868. Nr 2 1992 Immigrationen till Finland. Nr 3 1992 Antavlor Nr 4 1992 Tjuvnad i Vörå 15.1.1771. Avlivandet av trollkonor. Olika produkter i prästräntan år 1546. Antavlor.

**STAMTRÄDET** 1/92 "Från Gästrikebygder - förr och nu", bidrag från Eric Alnehed. "Ryktet gick i byn: Skolläraren hade mördat postmästaren!" av Olov Svedelid. 2/92 "Skolläraren hade mördat ..." forts från 1/92.

**STRÖDDA ANNOTATIONER** Nr 7 1992 "Nyttig hjälp vid genealogisk emigrantforskning". "Maria Häll från Glanshammar (?)" av Stefan Nilsson.

**SÖDERTÄLJE-PROBANDEN** Nr 102 1992 "Skatter och avgifter för 70 år sedan" av Inga Söderlund. Nr 103 1992 Bra information av Margareta Grafström.

**VSBF** Nr 1 1992 Antavlor. Nr 2 1992 Antavlor. Nr 3 1992 Antavlor.

**VÄSTANBLADET** Nr 1 1992 "Släktforskning i Polen" av Johan von Sydow. "Fet-Mats i Falu koppargruva" av Per Liljeström. Nr 2 1992 "En liten kärlekshistoria" av Karin Långström. "Släktforskning utomlands men gjord från Sverige" av Martin Bratt.

**ÅDALINGEN** Nr 1-1992 "En släkt med stor utbredning i Finland" av Erik Storhannus.

**ÖGF-lövet** Nr 28 1992 "Ointroducerade adliga ätten Rosenswärd samt dess fränder Rauckman och Moretus" av Christopher von Warnstedt.



## Till SALU

---

---

Antavla, 8 generationer	20:-
Ansedlar, block 30 blad	20:-
Svenska sjukdomsnamn i gånga tider	80:-
Vägvisare uti SVEA- och GÖTA RIKEN samt Stor-Förstendömet FINLAND	75:-
Krigsarkivet och Släktforskaren, C von Warnstedt	20:-
Är du intresserad, kontakta någon av redaktörerna.	